

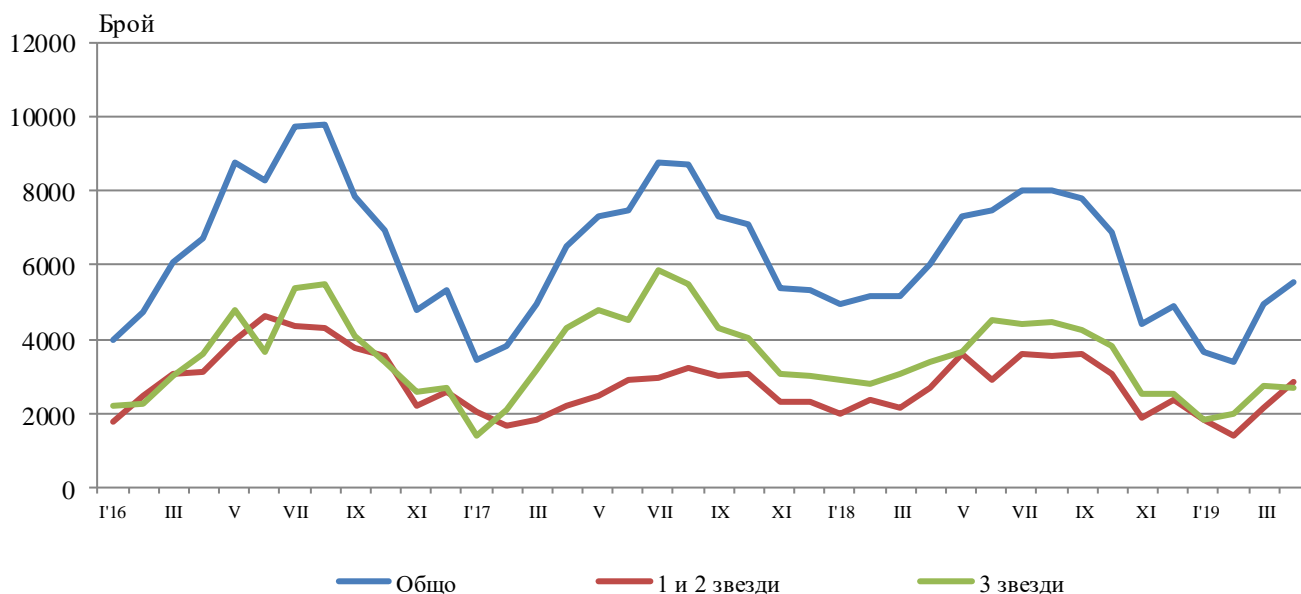
## ДЕЙНОСТ НА МЕСТАТА ЗА НАСТАНЯВАНЕ В ОБЛАСТ КЪРДЖАЛИ ПРЕЗ АПРИЛ 2019 ГОДИНА

През април 2019 г. в област Кърджали са функционирали 36 места за настаняване с над 10 легла - хотели, мотели, къмпинги, хижи и други места за краткосрочно настаняване. Броят на стаите в тях е 564, а на леглата - 1 153. В сравнение с април 2018 г. общият брой на местата за настаняване (функционирали през периода) се увеличава с 5.9%, а на леглата в тях - с 4.6%.

Общият брой на нощувките във всички места за настаняване, регистрирани през април 2019 г. е 5 532 и намалява с 8.4% в сравнение със същия месец на предходната година. Броят на нощувките в местата за настаняване с 1 и 2 звезди нараства с 6.8%, а броят на нощувките в местата за настаняване с 3 звезди намалява с 20.5%.

Най-много са реализираните нощувки на чужди граждани от Турция - 57.9%, следвани от Гърция - 8.9%, Обединеното кралство - 5.0% и Германия - 4.5.

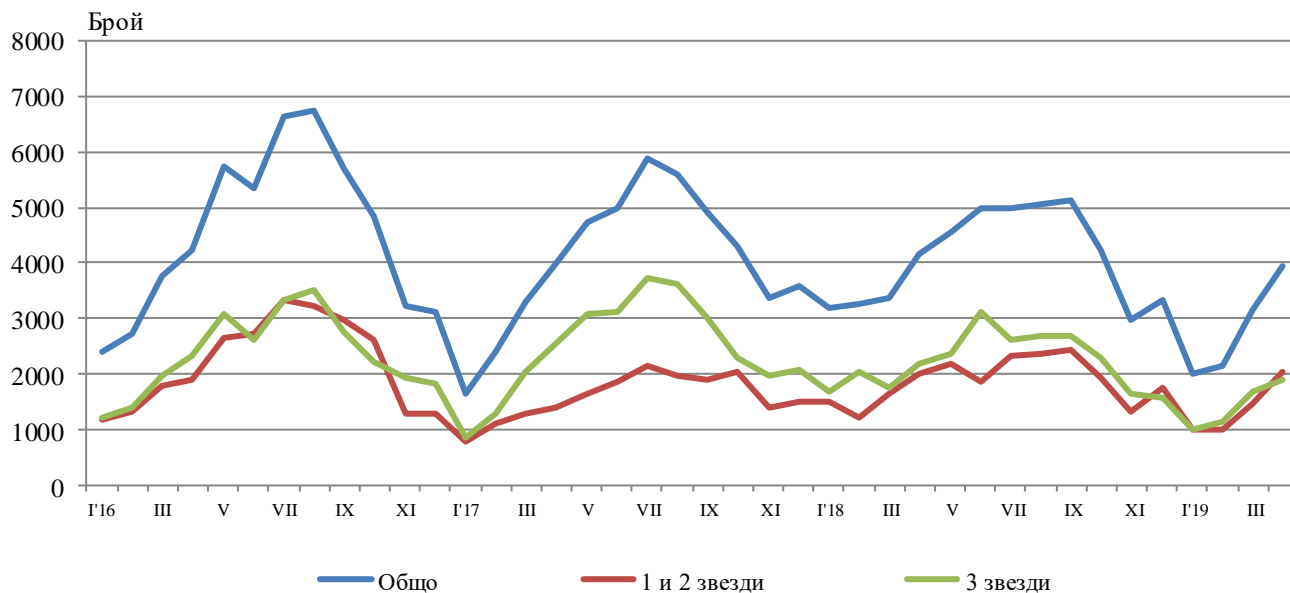
**Фиг. 1. Реализирани нощувки по категории на местата за настаняване и по месеци в област Кърджали**



Пренощуващите лица в местата за настаняване през април 2019 г. в област Кърджали са 3 927 и намаляват с 5.7% в сравнение със същия месец на 2018 г. От всички пренощуващи лица 79.8% са българи, като по-голямата част от тях (52.2%) са нощували в местата за настаняване с 1 и 2 звезди и са реализирали средно по 1.4 нощувки. Пренощуващите чужденци са 794, като 48.6% от тях са нощували в местата за настаняване с 3 звезди и са реализирали средно по 1.6 нощувки.



**Фиг. 2. Пренощували лица по категории на местата за настаняване в област Кърджали**



Общата заетост на леглата в местата за настаняване през април 2019 г. е 16.0%, като тя е по-висока в местата за настаняване с 3 звезди - 19.2%, в сравнение със заетостта в местата за настаняване с 1 и 2 звезди (13.8%). Общата заетост на леглата намалява с 3.1 процентни пункта в сравнение със същия месец на предходната година.

Приходите от нощувки през април 2019 г. възлизат на 235 416 лв., или с 2.5% по-малко в сравнение с април 2018 година. Регистрирано е намаление на приходите от български граждани с 2.7%, а от чужди граждани - с 1.8%.

### Методологични бележки

От 2012 г. статистическото изследване на **дейността на местата за настаняване** се провежда месечно в съответствие с Регламент № 692/2011 на Европейския парламент и на Съвета относно европейската статистика на туризма и Регламент № 1051/2011 на Европейската комисия за прилагане на Регламент № 692/2011 на Европейския парламент и на Съвета относно европейската статистика на туризма по отношение на структурата на отчетите за качество и предаване на данните.

В наблюдението се включват категоризираните хотели, къмпинги и други места за краткосрочно настаняване с над 10 легла, функционирали през съответния отчетен период.

В показателя **други места за краткосрочно настаняване** са обхванати вилни и туристически селища, хостели, къщи за гости, бунгала, почивни домове, хижи, частни квартири и апартаменти и други места за краткосрочно настаняване.

**Легладеноноция в експлоатация** е максималният капацитет на разкритите легла за всеки ден от отчетния месец.

**В приходите от нощувки** в местата за настаняване са включени сумите, заплатени от гостите, без стойността на допълнителните услуги.