

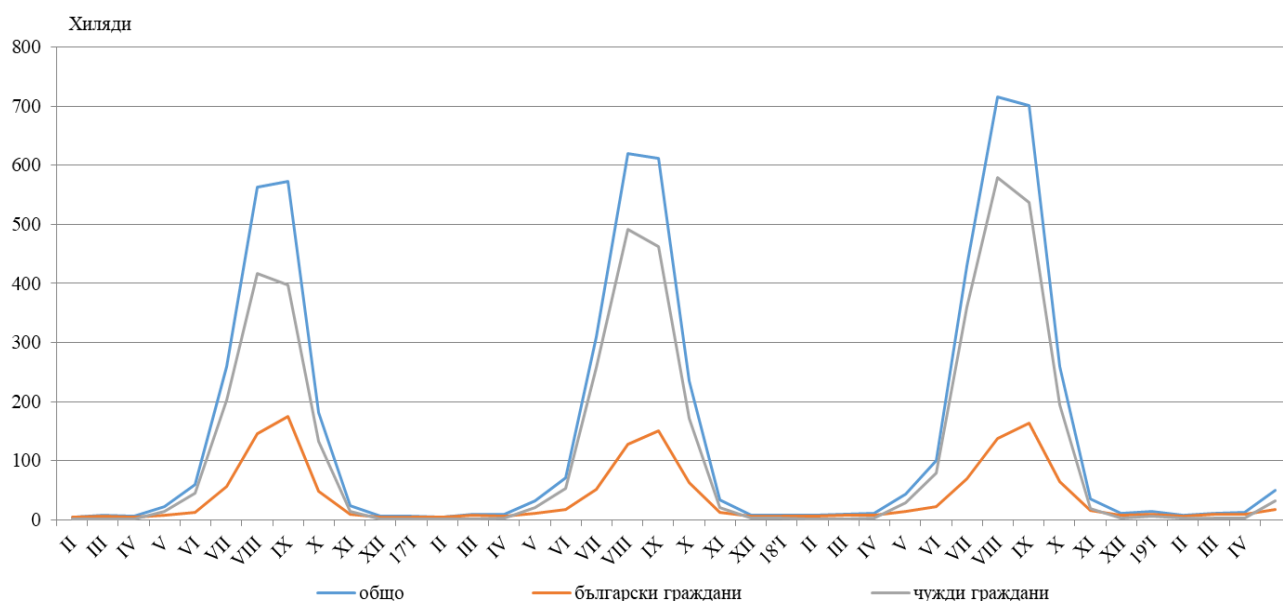


## ДЕЙНОСТ НА МЕСТАТА ЗА НАСТАНЯВАНЕ В ОБЛАСТ ДОБРИЧ ПРЕЗ АПРИЛ 2019 ГОДИНА

През април 2019 г. в област Добрич са функционирали 68 места за настаняване с над 10 легла - хотели, мотели, къмпинги, хижи и други места за краткосрочно настаняване. Броят на стаите в тях е 4.2 хил., а на леглата - 9.3 хиляди. В сравнение с април 2018 г. общият брой на местата за настаняване се запазва, а стаите и леглата в тях нарастват съответно със 7.7 и 13.3%.

Общият брой на нощувките във всички места за настаняване, регистрирани през април 2019 г., е 49.4 хил., или с 13.8% повече в сравнение със същия месец на предходната година.

**Фиг. 1. Реализирани нощувки в местата за настаняване в област Добрич по месеци (български и чужди граждани)**



Пренощуващите лица в местата за настаняване през април 2019 г. се намаляват с 1.2% в сравнение със същия месец на 2018 г. и достигат 17.2 хиляди. От всички пренощуващи лица 44.2% са българи, като по-голямата част от тях ( 53.8%) са нощували в места за настаняване с 1, 2 или 3 звезди. Пренощуващите чужденци са 9.6 хиляди. Чуждестранните туристи посетили област Добрич са предимно от Румъния (71.0%), Германия (4.7%), Финландия (3.3%) и Швеция (3.1%).

Общата заетост на леглата в местата за настаняване през април 2019 г. нараства с 0.7 процентни пункта в сравнение със същия период на 2018 г., като достига 18.5%.

Приходите от нощувки през април 2019 г. достигат 2 856.8 хил. лв., като приходите от български граждани са 32.4%, а от чужди граждани - 67.6%.



### Методологични бележки

От 2012 г. статистическото изследване на **дейността на местата за настаняване** се провежда месечно в съответствие с Регламент № 692/2011 на Европейския парламент и на Съвета относно европейската статистика на туризма и Регламент № 1051/2011 на Европейската комисия за прилагане на Регламент № 692/2011 на Европейския парламент и на Съвета относно европейската статистика на туризма по отношение на структурата на отчетите за качество и предаване на данните.

В наблюдението се включват категоризираните хотели, къмпинги и други места за краткосрочно настаняване с над 10 легла, функционирали през съответния отчетен период.

В показателя **други места за краткосрочно настаняване** са обхванати вилни и туристически селища, хостели, къщи за гости, бунгала, почивни домове, хижи, частни квартири и апартаменти и други места за краткосрочно настаняване.

**Легладенонощия в експлоатация** е максималният капацитет на разкритите легла за всеки ден от отчетния месец.

В **приходите от нощувки** в местата за настаняване са включени сумите, заплатени от гостите, без стойността на допълнителните услуги.