

РАЖДАЕМОСТ, СМЪРТНОСТ И ЕСТЕСТВЕН ПРИРАСТ В ОБЛАСТ ПЛЕВЕН ПРЕЗ 2018 ГОДИНА

През 2018 г. в област Плевен са регистрирани **1 962** родени деца, като от тях **1 945 (99.1%)** са живородени. В сравнение с предходната година броят на живородените е намалял със 167 деца, или с 8.0%.

Коефициентът на обща раждаемост¹ през 2018 г. намалява с 0.6‰ спрямо 2017 г. и е 8.0‰. С най-висок коефициент на раждаемост са общините Долни Дъбник (10.9‰) и Кнежа (9.9‰), а с най-нисък – Белене (4.0‰) и Пордим (6.1‰).

Броят на живородените момчета (957) е с 31 по-малък от този на живородените момичета (988), или на 1 000 живородени момчета се падат 1 032 момичета.

В градовете и селата живородените са съответно 1 278 и 667 деца. Коефициентът на раждаемост в градовете е 7.9‰, а в селата - 8.3‰. През 2017 г. тези коефициенти са били съответно 8.4 и 8.9‰.

Тоталният коефициент на плодовитост² е един от основните показатели, характеризиращи плодовитостта на жените. През 2017 г. средният брой живородени деца от една жена е **1.71**. За сравнение, през 2017 г. той е бил 1.79 деца.

Броят на жените във фертилна възраст (15 - 49 навършени години), или размерът на родилните контингенти и тяхната плодовитост оказват съществено влияние върху равнището на раждаемостта и определят характера на възпроизводството на населението.

През 2018 г. средната възраст на жените при раждане на първо дете и при раждане на дете е съответно **25.9** и **27.7 години**.

През последните години се наблюдава трайна тенденция на увеличаване на извънбрачните раждания. Техният относителен дял нараства от 52.4% през 2005 г. на 59.8% през 2009 г. и на 69.4% през 2017 година. През 2018 г. **броят на живородените извънбрачни деца е 1 331**, или 68.4% от всички живородени.

Най-висок е относителният дял на живородените извънбрачни деца в общините Червен бряг (82.7%) и Долна Митрополия (81.2%). Следват общините Гулянци (80.3%), Кнежа (77.7%) и Искър (77.2%). Най-нисък е относителният дял на живородените извънбрачни деца в общините Плевен (60.4%) и Никопол (55.4%).

Високата извънбрачна раждаемост е резултат от значителното нарастване на броя на фактическите съжителствата сред младите хора.

Смъртност

И през 2018 г. нивото на общата смъртност се задържа високо. **Броят на умрелите е 4 567 души, а коефициентът на обща смъртност**³ - **18.8‰**. Спрямо предходната година броят на умрелите намалява.

Смъртността сред мъжете (20.3‰) продължава да бъде по-висока в сравнение със смъртността сред жените (17.5‰). Продължават и силно изразените различия в смъртността сред градското и селското население. Коефициентът на смъртност е по-висок в селата (26.4‰) отколкото в градовете (15.1‰).

¹ Брой живородени деца на 1 000 души от средногодишния брой на населението през годината.

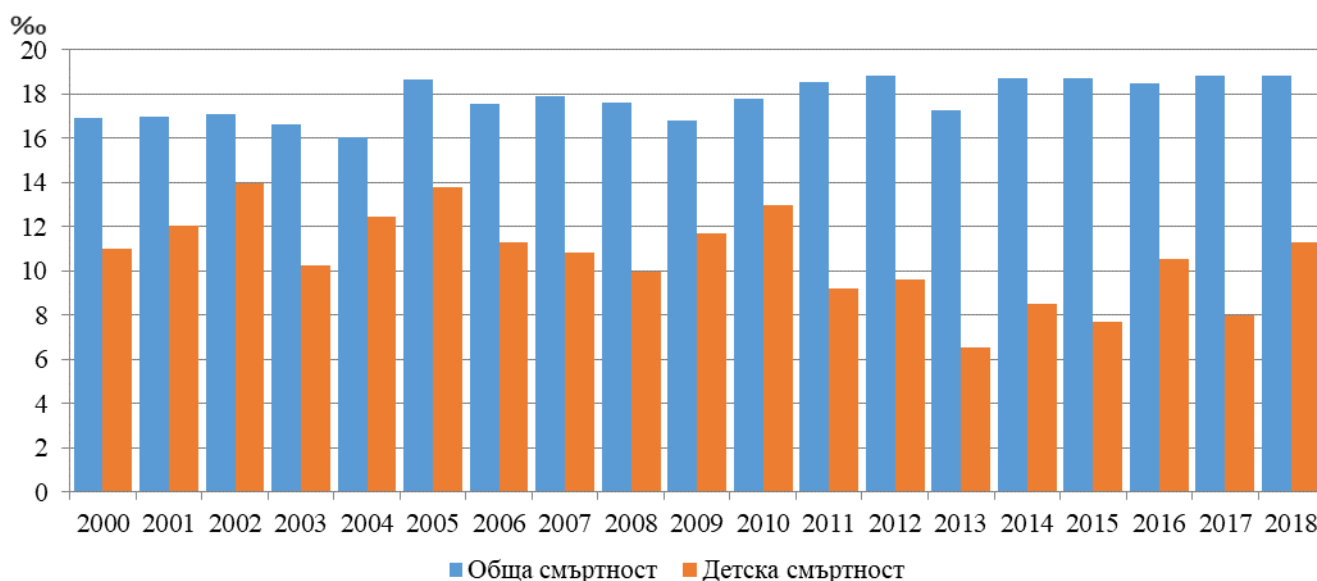
² Среден брой живородени деца, които би родила една жена през целия си фертилен период съобразно повъзrastовата плодовитост през отчетната година.

³ Брой умрели лица на 1 000 души от средногодишния брой на населението.

С най-висока смъртност се отличават общините Пордим (29.8%), Гулянци (28.6%) и Долна Митрополия (25.5%). Най-нисък е този показател в общините Плевен – 14.6% и Кнежа – 19.6%.

През 2018 г. в областта са починали 22 деца на възраст до една година, а коефициентът на детска смъртност¹ е 11.3%. След достигнатото най-високо равнище през 2002 г. - 13.9%, коефициентът на детска смъртност варира от 13.7% през 2005 г, до 6.5% през 2013 г. През 2018 г. коефициента на детска смъртност нараства с 3.3% спрямо 2017 година.

Фиг. 1. Коефициент на обща и детска смъртност



Естествен прираст на населението

Броят и структурите на населението се определят от размерите и интензивността на неговото естествено и механично (миграционно) движение.

Разликата между ражданията и умираанията представлява естественият прираст на населението. След 1990 г. демографското развитие на страната се характеризира с отрицателен естествен прираст на населението. През 2018 г., в резултат на отрицателния естествен прираст, населението на областта е намаляло с 2 622 души, или със 108 души повече в сравнение с 2017 година.

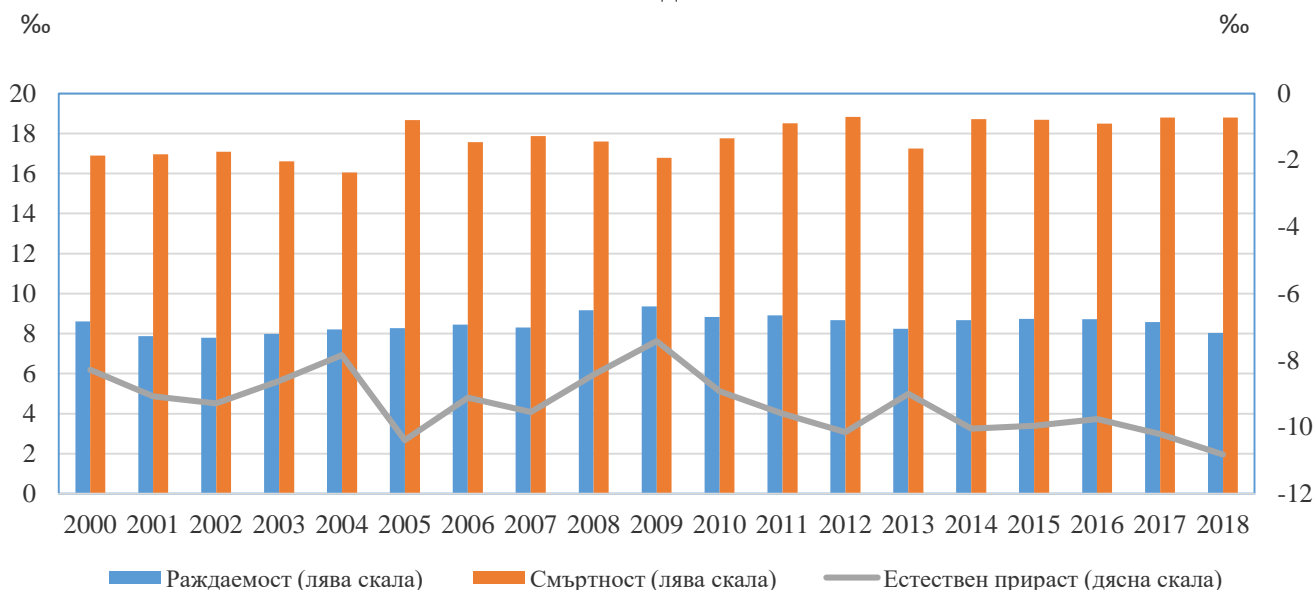
Намалението на населението, измерено чрез коефициента на естествения прираст², е минус 10.8%. Коефициентът на естествен прираст в градовете е минус 7.2%, а в селата - минус 18.1%, или намалението на населението в областта в резултат на естествения прираст се дължи предимно на негативните демографски тенденции в селата.

С най-малък по стойност коефициент на отрицателен естествен прираст е община Плевен (-6.9%). С най-голямо намаление на населението вследствие на високия отрицателен естествен прираст са общините Пордим (-23.7%), Гулянци (-21.3%) и Никопол (-17.6%). Останалите общини също са с отрицателен естествен прираст.

¹ Брой умрели деца на възраст под 1 година на 1 000 живородени.

² Разлика между броя на живородените и броя на умрелите на 1 000 души от средногодишния брой на населението.

Фиг. 2. Коефициенти на раждаемост, смъртност и естествен прираст в област Плевен по години



Методологични бележки

Източник на данните за естественото и механичното движение на населението (раждания, умирация, бракове, разводи, вътрешна миграция) е Единната система за гражданска регистрация и административно обслужване на населението. Те се регистрират чрез документите образци ЕСГРАОН - ТДС: съобщение за раждане, съобщение за сключен граждански брак, съобщение за прекратен граждански брак, съобщение за смърт и адресна карта за промяна на настоящ адрес.

Данните за броя на населението и за настъпилите демографски събития в териториален разрез са представени според административно-териториалното деление на страната към 31.12. на съответната година (населени места, общини, области) и статистически райони по настоящ адрес. Това е адресът, който отговаря на документално заявеното местоживееене на лицето.

Възрастта на населението в края на годината е изчислена към 31.12. в навършени години. Възрастта на лицата при настъпване на демографско събитие се изчислява в навършени години въз основа на датата на раждане и датата на съответното събитие, т.е. възрастта, която лицата са достигнали при настъпване на събитието.

При изчисляване на демографските показатели се използва съвкупността на средногодишното население. Средногодишният брой на населението е средна аритметична величина от изчисленото население към края на предходната и края на отчетната година.