



ДЕЙНОСТ НА МЕСТАТА ЗА НАСТАНЯВАНЕ В ОБЛАСТ ТЪРГОВИЩЕ ПРЕЗ ФЕВРУАРИ 2019 ГОДИНА

През февруари 2019 г. в област Търговище са функционирали 15 места за настаняване с над 10 легла - хотели, мотели, хижи и други места за краткосрочно настаняване. Броят на стаите в тях е 298, а на леглата - 585.

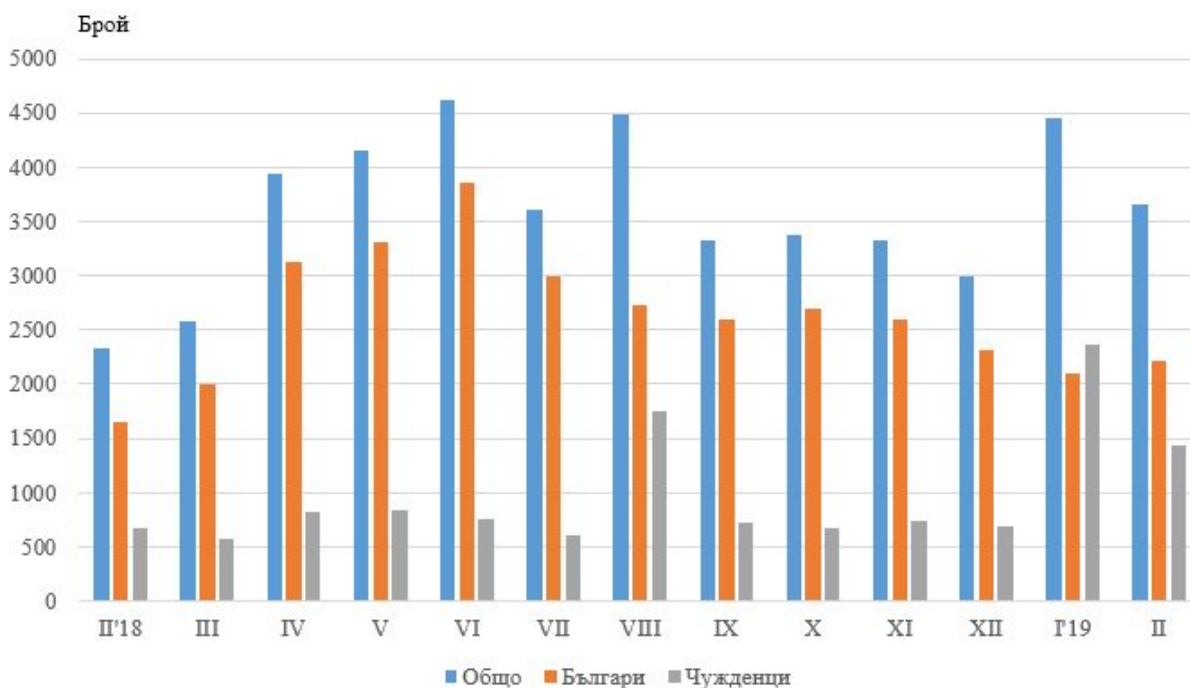
Общият брой на нощувките, регистрирани през февруари 2019 г. е 3 663, или с 56.9% повече в сравнение със същия месец на предходната година, като нощувките от български граждани се увеличават с 34.2%, а от чуждестранни туристи има ръст от 112.2% (фиг.1).

С най-голям относителен дял на реализираните нощувки от чужденци в местата за настаняване в областта е Турция - с 80.7%, следват Румъния - с 4.3% и Италия - с 2.8%.

Пренощуващите лица през февруари 2019 г. се увеличават с 18.0% в сравнение със съответния месец на 2018 г. и достигат 1 714. От всички пренощуващи лица 84.9% са българи, които са реализирали средно по 1.5 нощувки. Пренощуващите чужденци са 259 и са реализирали средно по 5.6 нощувки.

Общата заетост на леглата в местата за настаняване през февруари 2019 г. е 22.4% и в сравнение със същия месец на предходната година се увеличава с 8.3 процентни пункта.

Фиг. 1. Реализирани нощувки в местата за настаняване в област Търговище по месеци





Приходите от нощувки през февруари 2019 г. в областта достигат 182 545 лв., или с 62.3% повече в сравнение с февруари 2018 година. Регистрирано е увеличение на приходите, както от чужди граждани - с 88.2%, така и от българи - с 48.4%.

Методологични бележки

От 2012 г. статистическото изследване на **дейността на местата за настаняване** се провежда месечно в съответствие с Регламент № 692/2011 на Европейския парламент и на Съвета относно европейската статистика на туризма и Регламент № 1051/2011 на Европейската комисия за прилагане на Регламент № 692/2011 на Европейския парламент и на Съвета относно европейската статистика на туризма по отношение на структурата на отчетите за качеството и предаването на данните.

В наблюдението се включват категоризираните хотели, къмпинги и други места за краткосрочно настаняване с над 10 легла, функционирали през съответния отчетен период.

В показателя **други места за краткосрочно настаняване** са обхванати вилни и туристически селища, хостели, къщи за гости, бунгала, почивни домове, хижи, частни квартири и апартаменти и други места за краткосрочно настаняване.

Легладенонощия в експлоатация е максималният капацитет на разкритите легла за всеки ден от отчетния месец.

В **приходите от нощувки** в местата за настаняване са включени сумите, заплатени от гостите, без стойността на допълнителните услуги.

Повече информация и данни за местата за настаняване могат да бъдат намерени на интернет страницата на НСИ на следния линк: <http://www.nsi.bg/Туризъм>