

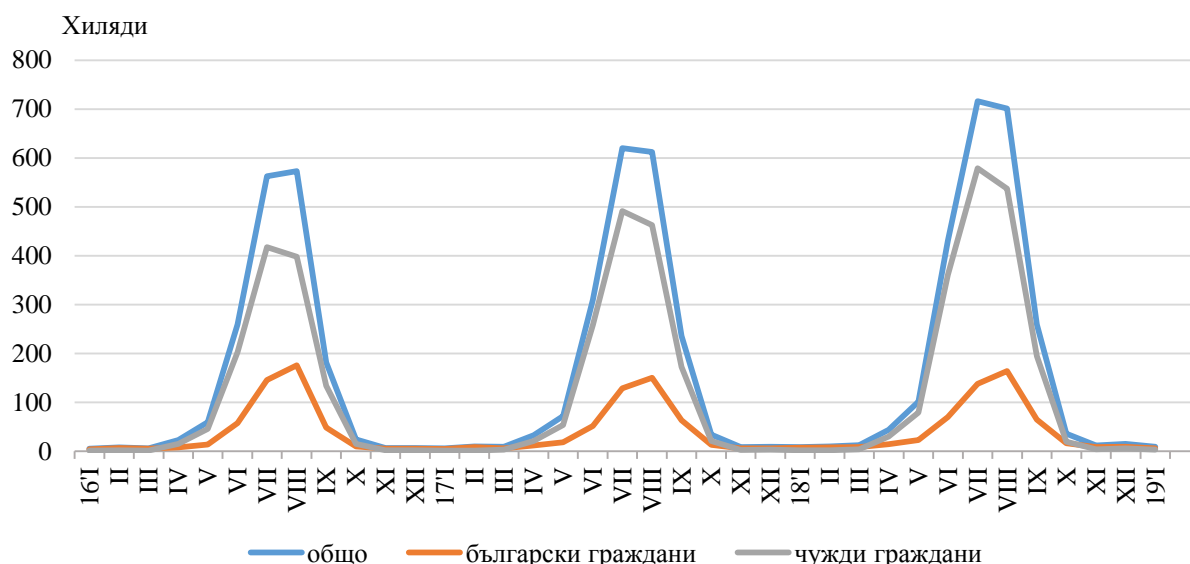


ДЕЙНОСТ НА МЕСТАТА ЗА НАСТАНЯВАНЕ В ОБЛАСТ ДОБРИЧ ПРЕЗ ЯНУАРИ 2019 ГОДИНА

През януари 2019 г. в област Добрич са функционирали 41 места за настаняване с над 10 легла - хотели, мотели, къмпинги, хижи и други места за краткосрочно настаняване. Броят на стаите в тях е 1.9 хил., а на леглата - 4.1 хиляди. В сравнение с януари 2018 г. общият брой на местата за настаняване нараства с 2.5%, а броят на стаите и леглата в тях намаляват съответно с 6.4 и 4.1%.

Общият брой на нощувките във всички места за настаняване, регистрирани през януари 2019 г., е 8.7 хил., или с 3.2% повече в сравнение със същия месец на предходната година.

Фиг. 1. Реализирани нощувки в местата за настаняване в област Добрич по месеци (български и чужди граждани)



Пренощувалите лица в местата за настаняване през януари 2019 г. се увеличават с 14.6% в сравнение със същия месец на 2018 г. и достигат 4.8 хиляди. От всички пренощували лица 68.5% са българи, като по-голямата част от тях (50.2%) са нощували в места за настаняване с 1, 2 или 3 звезди. Пренощувалите чужденци са 1.5 хиляди. Чуждестранните туристи посетили област Добрич са предимно от Румъния (78.5%), Руската федерация (7.0%) и Турция (3.5%).

Общата заетост на леглата в местата за настаняване през януари 2019 г. се увеличава с 0.5 процентни пункта в сравнение със същия период на 2018 г., като достига 7.1%.

Приходите от нощувки през януари 2019 г. достигат 464.6 хил. лв., като приходите от български граждани са 66.2% от всички приходи, а от чужди граждани - 33.8%.



Методологични бележки

От 2012 г. статистическото изследване на **дейността на местата за настаняване** се провежда месечно в съответствие с Регламент № 692/2011 на Европейския парламент и на Съвета относно европейската статистика на туризма и Регламент № 1051/2011 на Европейската комисия за прилагане на Регламент № 692/2011 на Европейския парламент и на Съвета относно европейската статистика на туризма по отношение на структурата на отчетите за качество и предаване на данните.

В наблюдението се включват категоризираните хотели, къмпинги и други места за краткосрочно настаняване с над 10 легла, функционирали през съответния отчетен период.

В показателя **други места за краткосрочно настаняване** са обхванати вилни и туристически селища, хостели, къщи за гости, бунгала, почивни домове, хижи, частни квартири и апартаменти и други места за краткосрочно настаняване.

Легладенонощия в експлоатация е максималният капацитет на разкритите легла за всеки ден от отчетния месец.

В **приходите от нощувки** в местата за настаняване са включени сумите, заплатени от гостите, без стойността на допълнителните услуги.