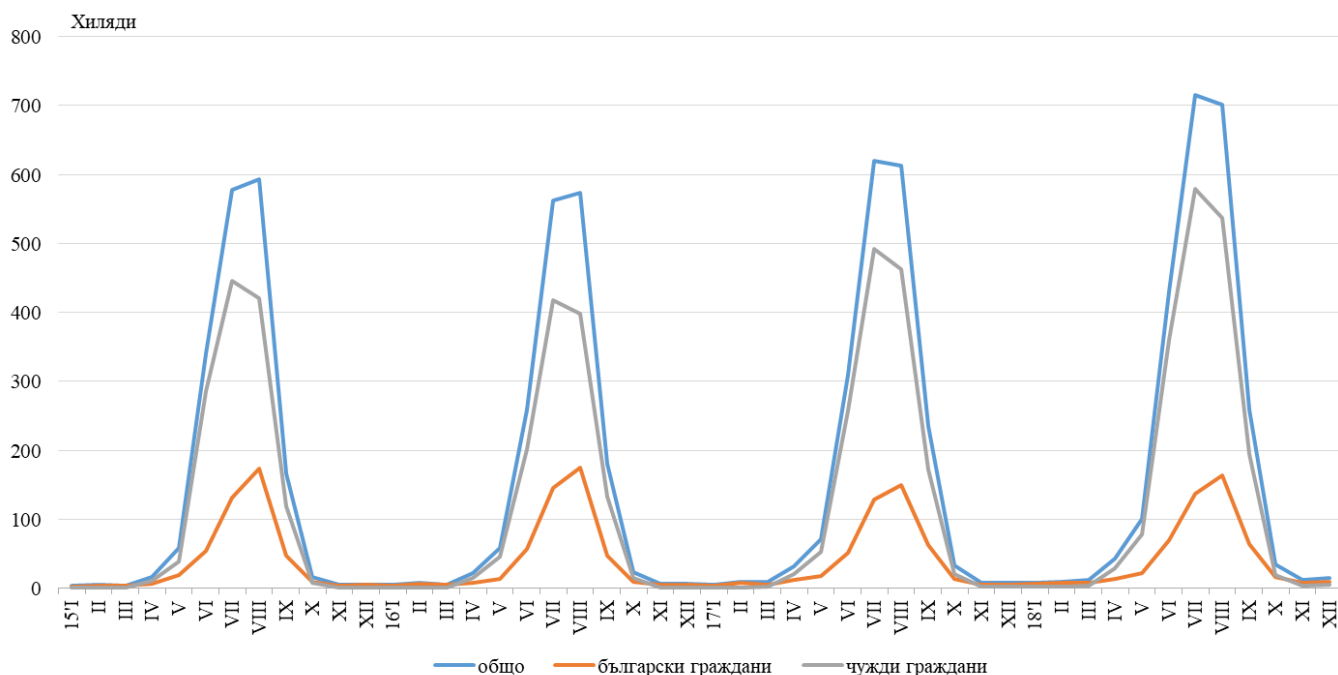


ДЕЙНОСТ НА МЕСТАТА ЗА НАСТАНЯВАНЕ В ОБЛАСТ ДОБРИЧ ПРЕЗ ДЕКЕМВРИ 2018 ГОДИНА

През декември 2018 г. в област Добрич са функционирали 48 места за настаняване с над 10 легла - хотели, мотели, къмпинги, хижи и други места за краткосрочно настаняване. Броят на стаите в тях е 2.4 хил., а на леглата - 5.1 хиляди. В сравнение с декември 2017 г. общият брой на местата за настаняване, броят на стаите и леглата в тях нарастват съответно с 14.3, 20.1 и 25.9%.

Общият брой на нощувките във всички места за настаняване, регистрирани през декември 2018 г., е 14.5 хил., или с 31.7% повече в сравнение със същия месец на предходната година.

Фиг. 1. Реализирани нощувки в местата за настаняване в област Добрич по месеци (български и чужди граждани)



Пренощуващите лица в местата за настаняване през декември 2018 г. се увеличават с 29.6% в сравнение със същия месец на 2017 г. и достигат 8.6 хиляди. От всички пренощуващи лица 65.3% са българи. Пренощуващите чужденци са 2.3 хиляди. Чуждестранните туристи посетили област Добрич са предимно от Румъния (74.7%), Руската федерация (7.2%) и Украйна (3.2%).

Общата заетост на леглата в местата за настаняване през декември 2018 г. се увеличава с 0.8 процентни пункта в сравнение със същия период на 2017 г., като достига 9.6%.

Приходите от нощувки през декември 2018 г. достигат 1 028.7 хил. лв., като приходите от български граждани са 61.1% от всички приходи, а от чужди граждани - 38.9%.



Методологични бележки

От 2012 г. статистическото изследване на **дейността на местата за настаняване** се провежда месечно в съответствие с Регламент № 692/2011 на Европейския парламент и на Съвета относно европейската статистика на туризма и Регламент № 1051/2011 на Европейската комисия за прилагане на Регламент № 692/2011 на Европейския парламент и на Съвета относно европейската статистика на туризма по отношение на структурата на отчетите за качество и предаване на данните.

В наблюдението се включват категоризираните хотели, къмпинги и други места за краткосрочно настаняване с над 10 легла, функционирали през съответния отчетен период.

В показателя **други места за краткосрочно настаняване** са обхванати вилни и туристически селища, хостели, къщи за гости, бунгала, почивни домове, хижи, частни квартири и апартаменти и други места за краткосрочно настаняване.

Легладенонощия в експлоатация е максималният капацитет на разкритите легла за всеки ден от отчетния месец.

В **приходите от ношувки** в местата за настаняване са включени сумите, заплатени от гостите, без стойността на допълнителните услуги.