

ДЕЙНОСТ НА МЕСТАТА ЗА НАСТАНЯВАНЕ В ОБЛАСТ ТЪРГОВИЩЕ ПРЕЗ НОЕМВРИ 2018 ГОДИНА

През ноември 2018 г. в област Търговище са функционирали 16 места за настаняване с над 10 легла - хотели, мотели, хижи и други места за краткосрочно настаняване. Броят на стаите в тях е 323, а на леглата - 636.

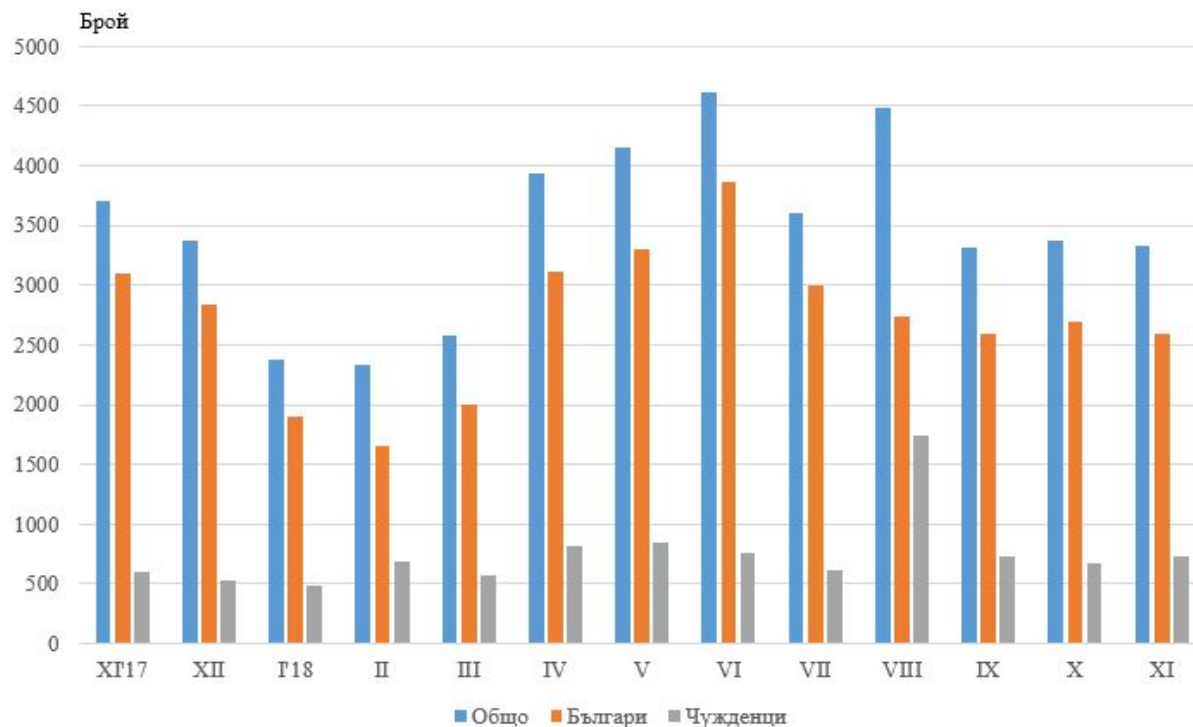
Общият брой на нощувките, регистрирани през ноември 2018 г. е 3 323, или с 10.2% по-малко в сравнение със същия месец на предходната година, като нощувките от български граждани намаляват с 16.2%, а от чуждестранни туристи са с 20.4% повече (фиг.1).

С най-голям относителен дял на реализираните нощувки от чужденци в местата за настаняване в областта е Турция - с 63.9%, следват Финландия и Германия - с 6.8%.

Пренощуващите лица през ноември 2018 г. намаляват с 11.5% в сравнение със съответния месец на 2017 г. и достигат 2 156. От всички пренощуващи лица 86.9% са българи, които са реализирали средно по 1.4 нощувки. Пренощуващите чужденци са 282 и са реализирали средно по 2.6 нощувки.

Общата заетост на леглата в местата за настаняване през ноември 2018 г. е 17.4% и в сравнение със същия месец на предходната година намалява с 3.9 процентни пункта.

Фиг. 1. Реализирани нощувки в местата за настаняване в област Търговище по месеци





Приходите от нощувки през ноември 2018 г. в областта достигат 151 167 лв., или с 8.5% по-малко в сравнение с ноември 2017 година. Регистрирано е намаление на приходите от български граждани - с 15.5%, а от чуждите граждани има увеличение с 20.6%.



Методологични бележки

От 2012 г. статистическото изследване на **дейността на местата за настаняване** се провежда месечно в съответствие с Регламент № 692/2011 на Европейския парламент и на Съвета относно европейската статистика на туризма и Регламент № 1051/2011 на Европейската комисия за прилагане на Регламент № 692/2011 на Европейския парламент и на Съвета относно европейската статистика на туризма по отношение на структурата на отчетите за качеството и предаването на данните.

В наблюдението се включват категоризираните хотели, къмпинги и други места за краткосрочно настаняване с над 10 легла, функционирали през съответния отчетен период.

В показателя **други места за краткосрочно настаняване** са обхванати вилни и туристически селища, хостели, къщи за гости, бунгала, почивни домове, хижи, частни квартири и апартаменти и други места за краткосрочно настаняване.

Легладенонощия в експлоатация е максималният капацитет на разкритите легла за всеки ден от отчетния месец.

В **приходите от нощувки** в местата за настаняване са включени сумите, заплатени от гостите, без стойността на допълнителните услуги.

Повече информация и данни за местата за настаняване могат да бъдат намерени на интернет страницата на НСИ на следния линк: <http://www.nsi.bg/Туризъм>