

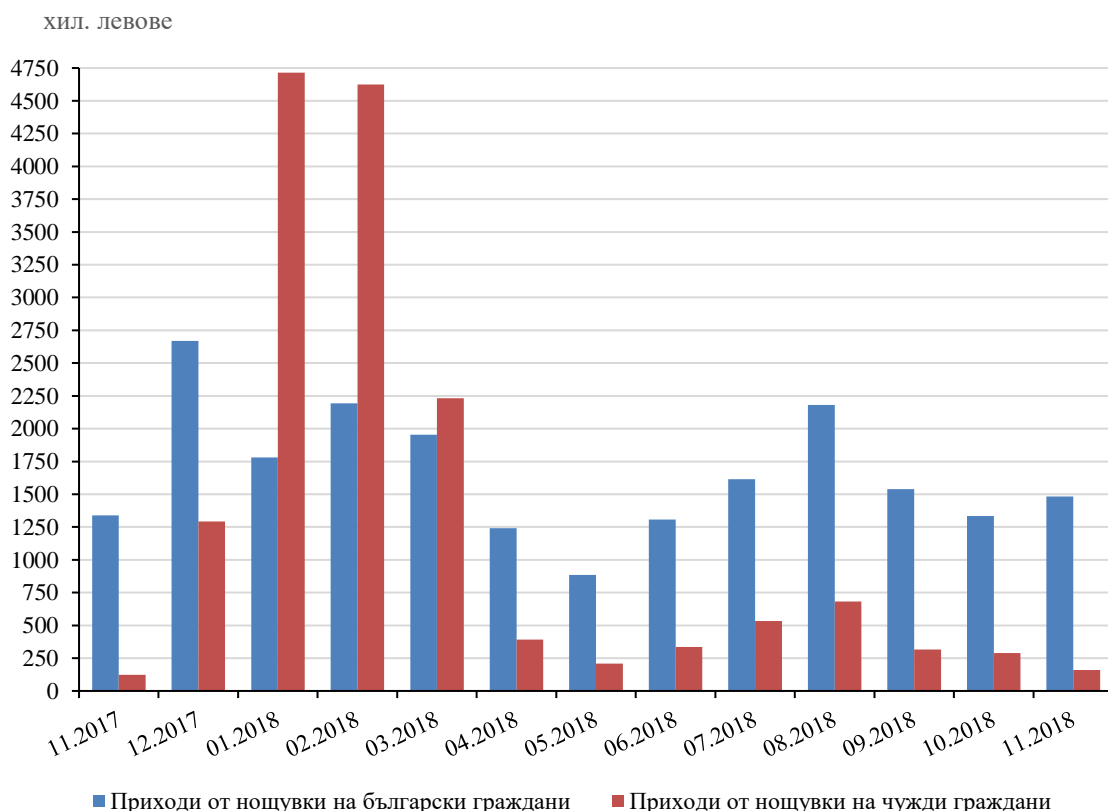
МЕСТА ЗА НАСТАНЯВАНЕ В СОФИЙСКА ОБЛАСТ ПРЕЗ НОЕМВРИ 2018 ГОДИНА

През ноември 2018 г. в Софийска област са функционирали 83 места за настаняване с общо 7 004 броя легла. В сравнение с ноември 2017 г. общият брой на местата за настаняване в Софийска област (функционирали през периода) е намалял с 9.8%, като най-много е намалял броят на местата за настаняване от категория 3 звезди (с 20.0%), следван от местата за настаняване от категория 4 и 5 звезди (с 11.8%), докато броят на местата за настаняване от категория 1 и 2 звезди е намалял (с 4.0%).

Реализираните приходи от нощувки през ноември 2018 г. са над 1 644.1 хил. лв., като 90.2% от тях са от приходи от нощувки на български граждани.

В сравнение с ноември 2017 г. приходите от нощувки в Софийска област са се увеличили с 12.6%, като приходите от нощувки на чужди граждани са с 31.6% повече, а тези на български - с 10.9%.

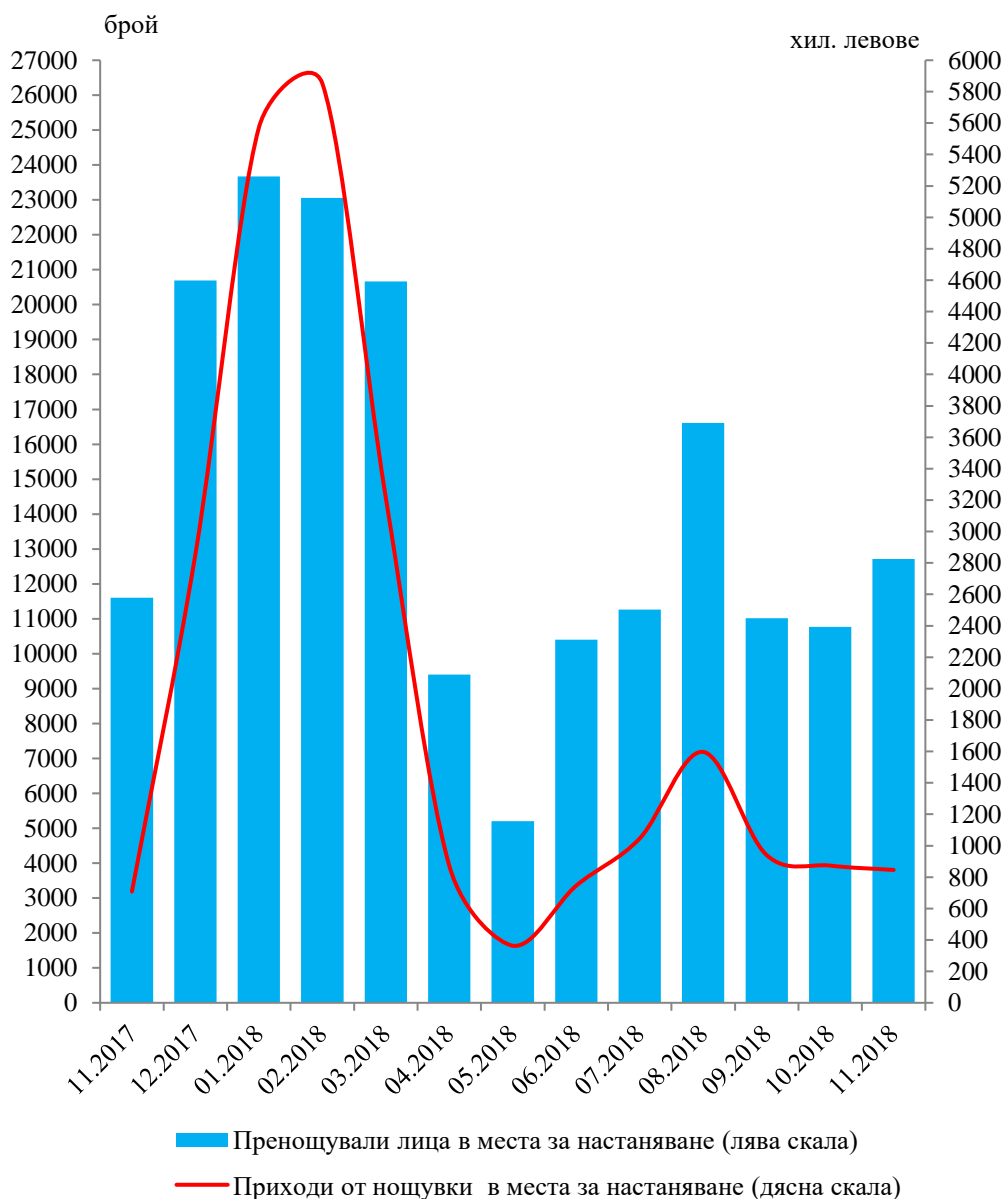
Фиг. 1. Приходи от нощувки на български и чужди граждани в места за настаняване за периода ноември 2017 - ноември 2018 година





През ноември 2018 г. в сравнение със същия месец от предходната година в курортен комплекс Боровец пренощуващите български граждани в местата за настаняване в него са с 8.4% повече, реализираните от тях нощувки са се увеличили с 9.4%, а приходите от нощувки на български граждани в курортния комплекс - с 18.5%. В сравнение със същия месец на 2017 г. чуждите граждани, пренощували в местата за настаняване в курортен комплекс Боровец са с 36.0% повече, реализирали са с 67.8% повече нощувки и съответно приходите от тях са се увеличили с 32.1%.

Фиг. 2. Пренощували лица и приходи от нощувки в курортен комплекс Боровец за периода ноември 2017 - ноември 2018 година



Методологични бележки

От 2012 г. статистическото изследване на **дейността на местата за настаняване** се провежда месечно в съответствие на Регламент № 692/2011 на Европейския парламент и на Съвета относно европейската статистика на туризма и Регламент № 1051/2011 на Европейската комисия за прилагане на Регламент № 692/2011 на Европейския парламент и на Съвета относно европейската статистика на туризма по отношение на структурата на отчетите за качеството и предаването на данните.

В наблюдението се включват категоризираните хотели, къмпинги и други места за краткосрочно настаняване с над 10 легла, функционирали през съответния отчетен период.

В показателя **други места за краткосрочно настаняване** са обхванати вилни и туристически селища, хостели, къщи за гости, бунгала, почини домове, хижи, частни квартири и апартаменти и други места за краткосрочно настаняване.

Легладенонощия в експлоатация е максималният капацитет на разкритите легла за всеки ден от отчетния месец.

В **приходите от нощувки** в местата за настаняване са включени сумите, заплатени от гостите, без стойността на допълнителните услуги.