



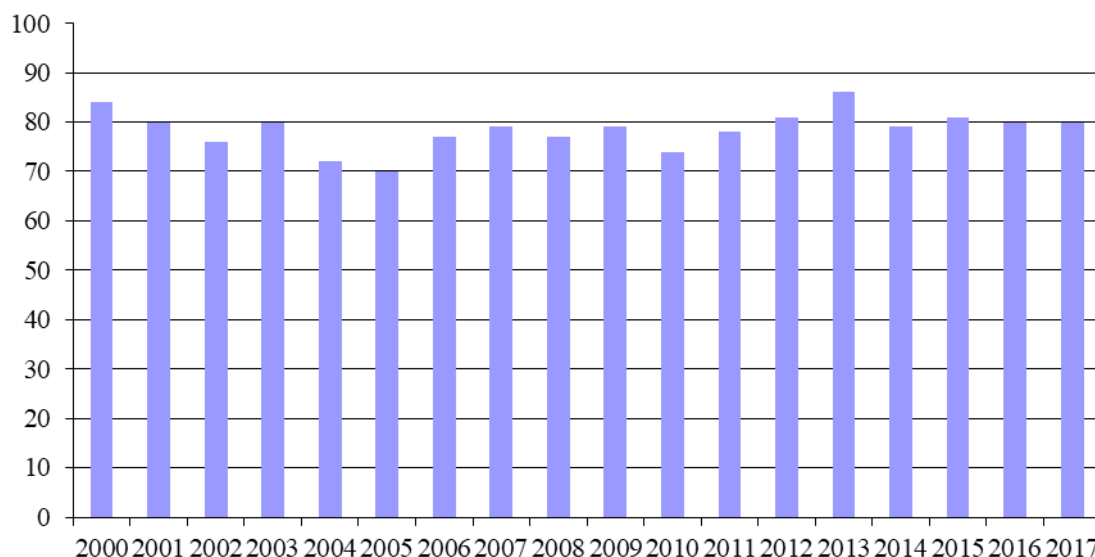
СТАТИСТИКА НА ОКОЛНАТА СРЕДА В ОБЛАСТ ШУМЕН - ГОДИШНИ ДАННИ ЗА 2017 ГОДИНА

1. Води

През 2017 г. в област Шумен потреблението на вода в домакинствата, свързани с общественото водоснабдяване, остава устойчиво. Използваната питейна вода средно на човек от населението се запазва на равнището на предходната година - 80 л/денонощие.

Фиг. 1. Използвана от домакинствата питейна вода от общественото водоснабдяване средно на човек за област Шумен

Л/чов./ден.



Потреблението на питейна вода от домакинствата в страната през 2017 г. се оценява на 99 литра средно на човек. Както и за предходни години с най-голямо потребление са областите София-столица (126 л/чов./ден.) и Бургас (112 л/чов./ден.), а с най-ниско - област Търговище (68 л/чов./денонощие).

През 2017 г. в област Шумен на режим на водоподаване поради недостиг на вода, е 4.3% от населението (4.7% през 2016 г.), при 3.0% за страната. В 11 области водоснабдяването не е ограничавано. Най-засегнати от режим на водоподаване са областите Ловеч (76.9%), Габрово (28.5%), Търговище (18.1%) и Сливен (7.0%).

В областта 58.4% от населението е свързано с обществената канализация. Делът на населението свързано със селищни пречиствателни станции за отпадъчни води с вторични методи и методи за допречистване (отстраняване на азот и/или фосфор) нараства от 10.8% през 2016 г. до 54.8% през 2017 г., при 63.2% за страната.



2. Дълготрайни материални активи за околната среда

В края на 2017 г. наличността на дълготрайните материални активи с екологично предназначение в област Шумен е 77.4 млн. лв., при 73.7 млн. лв. през 2016 година.

Фиг. 2. Наличност на дълготрайните материални активи с екологично предназначение за периода 2010-2017 г. в област Шумен



3. Битови отпадъци

През 2017 г. в област Шумен функционират 4 депа за битови отпадъци или с 1 повече спрямо 2016 г. Заетата площ на депата в областта през 2017 г. е 119 дка, като спрямо 2016 г. площта им се увеличава със 133.3%

През 2017 г. общо образуваните битови отпадъци в област Шумен са оценени на 62 хил. тона (50 хил. тона за 2016 година). През 2017 г. са депонирани 5 хил. тона, предадени за рециклиране са 4 хил. тона, а предадени за предварително третиране - 53 хил. тона.

В област Шумен 100% от населението е обслужвано от системи за организирано сметосъбиране, при 99.7% средно за страната. През 2017 г. събраните отпадъци на човек от обслужваното население в областта са оценени на 357 кг (289 кг за 2016 г.), при 436 кг средно за страната.

Методологични бележки

Води - източник на данни е статистическо наблюдение „Водоснабдяване, канализация и пречистване“ - изчерпателно наблюдение. Данните се събират от дружествата, извършващи дейностите: събиране, пречистване, доставяне на води и събиране, отвеждане и пречистване на отпадъчни води (ВиК/оператори на СПСОВ и напоителни системи). Възможно е процентът на населението да бъде надценен за селища с частично изградена водопроводна/ канализационна мрежа.

Битови отпадъци са отпадъците, които се получават в резултат на жизнената дейност на хората по домовете, в административни, социални и обществени сгради. Към тях се приравняват и отпадъци от търговски обекти и съпътстващи производството занаятчийски дейности, обекти за отдих и забавления, когато нямат характер на опасни отпадъци и в същото време тяхното количество или състав няма да попречи на третирането им съвместно с битовите. Количеството на събраните битови отпадъци се оценява чрез преки измервания, а при липса на такива - на базата на транспортни документи.

Използваната методика за събиране на информация относно **разходите за придобиване и поддържане на дълготрайните материални активи с екологично предназначение** е в съответствие със Закона за счетоводството и Националния сметкоплан в България.

Опазването на околната среда и отстраняването на замърсяванията изисква допълнителни средства. Размерът на тези средства е основен показател за мерките, които обществото и държавата предприемат, за да се намали отрицателното въздействие на социално-икономическите процеси върху околната среда.

Дълготрайните материални активи (ДМА) с екологично предназначение включват:

- съоръжения, инсталации и оборудване, необходими за опазване и възстановяване на околната среда по направления (за водните ресурси, въздуха, земята, обезвреждането на отпадъци, защитата от шума);
- апаратура за мониторинг и контрол.

Дълготрайните материални активи с екологично предназначение не включват оборудването за опазване на чистотата на въздуха и намаляване на шума и вибрациите в работните помещения, т.е. дейностите за охрана на труда.

Подробни данни по конкретните теми са поместени в рубриката „Околна среда” на интернет страницата на НСИ: <http://www.nsi.bg>.