



ДЕЙНОСТ НА МЕСТАТА ЗА НАСТАНЯВАНЕ В ОБЛАСТ КЪРДЖАЛИ ПРЕЗ ОКТОМВРИ 2018 ГОДИНА

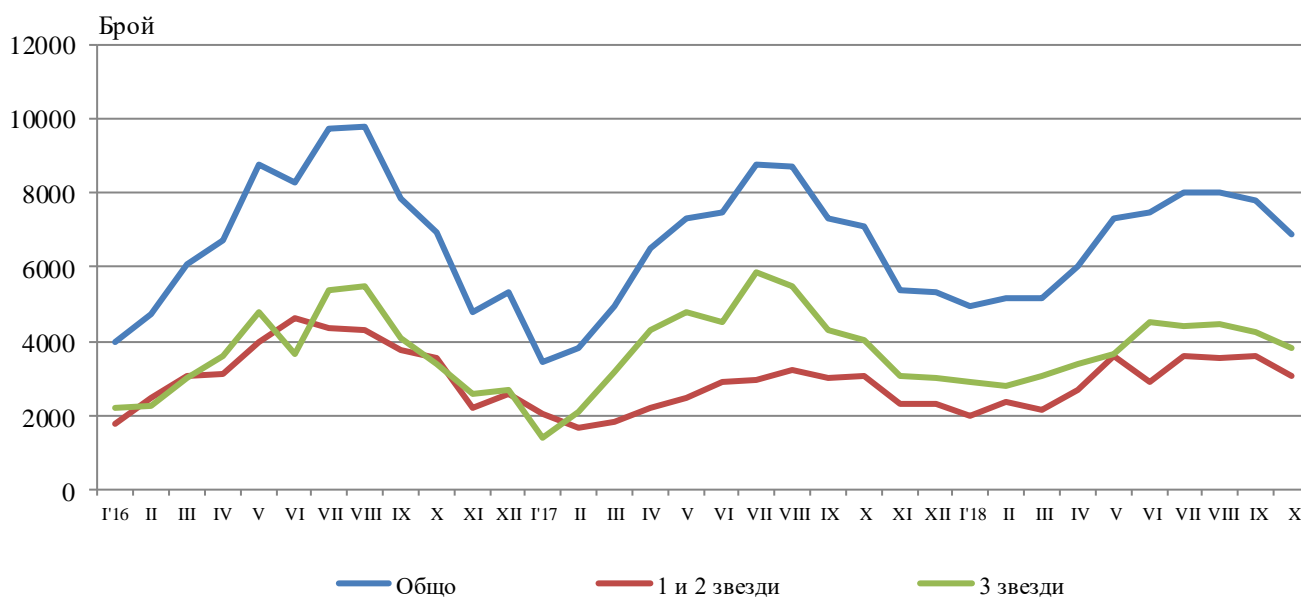
През октомври 2018 г. в област Кърджали са функционирали 33 места за настаняване с над 10 легла - хотели, мотели, къмпинги, хижи и други места за краткосрочно настаняване. Броят на стаите в тях е 524, а на леглата - 1 067. В сравнение с октомври 2017 г. общият брой на местата за настаняване (функционирали през периода) се увеличава с 3.1%, а на леглата в тях - с 9.5%.

Общият брой на нощувките във всички места за настаняване, регистрирани през октомври 2018 г. е 6 906 и намалява с 3.1% в сравнение със същия месец на предходната година. Броят на нощувките в местата за настаняване с 1 и 2 звезди намалява с 0.1%, а броят на нощувките в местата за настаняване с 3 звезди - с 5.4%.

През октомври 2018 г. в местата за настаняване с 3 звезди са реализирани 56.8% от общия брой нощувки на чужди граждани и 55.2% - на българи, докато в останалите места за настаняване (с 1 и 2 звезди) те са съответно 43.2% и 44.8%.

Най-много са реализираните нощувки на чужди граждани от Турция - 55.3% от всички реализирани нощувки, следвани от Румъния - 9.5%, Германия - 8.2% и Гърция - 5.4%.

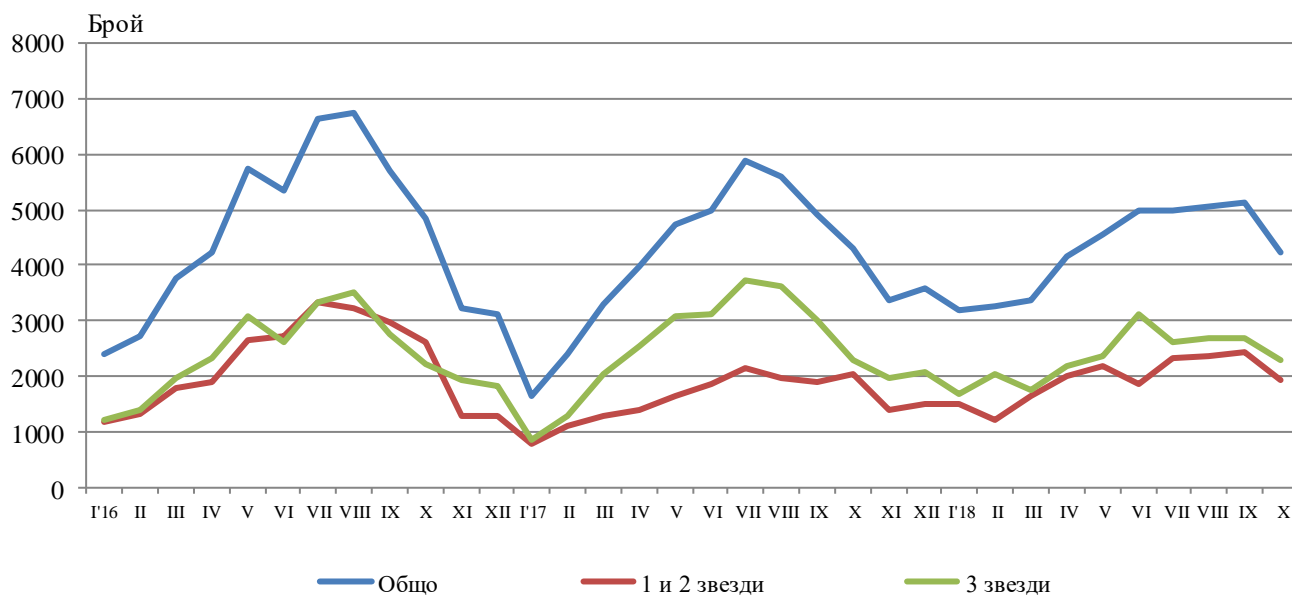
Фиг. 1. Реализирани нощувки по категории на местата за настаняване и по месеци в област Кърджали



Пренощуващите лица в местата за настаняване през октомври 2018 г. в област Кърджали са 4 243 и намаляват с 1.8% в сравнение със същия месец на 2017 година. От всички пренощуващи лица 83.0% са българи, като по-голямата част от тях (54.4%) са нощували в местата за настаняване с 3 звезди и са реализирали средно по 1.6 нощувки. Пренощуващите чужденци са 722, като 52.5% от тях са нощували в местата за настаняване с 3 звезди и са реализирали средно по 1.8 нощувки.



Фиг. 2. Пренощували лица по категории на местата за настаняване в област Кърджали



Общата заетост на леглата в местата за настаняване през октомври 2018 г. е 20.9%, докато през октомври 2017 е била 24.5%.

Приходите от нощувки през октомври 2018 г. възлизат на 250.4 хил. лв., или с 6.5% повече в сравнение с октомври 2017 година. Регистрирано е увеличение на приходите от български граждани - с 9.5%. и намаление на приходите от чужди граждани с 1.1%.



Методологични бележки

От 2012 г. статистическото изследване на **дейността на местата за настаняване** се провежда месечно в съответствие с Регламент № 692/2011 на Европейския парламент и на Съвета относно европейската статистика на туризма и Регламент № 1051/2011 на Европейската комисия за прилагане на Регламент № 692/2011 на Европейския парламент и на Съвета относно европейската статистика на туризма по отношение на структурата на отчетите за качество и предаване на данните.

В наблюдението се включват категоризираните хотели, къмпинги и други места за краткосрочно настаняване с над 10 легла, функционирали през съответния отчетен период.

В показателя **други места за краткосрочно настаняване** са обхванати вилни и туристически селища, хостели, къщи за гости, бунгала, почивни домове, хижи, частни квартири и апартаменти и други места за краткосрочно настаняване.

Легладенонощия в експлоатация е максималният капацитет на разкритите легла за всеки ден от отчетния месец.

В приходите от нощувки в местата за настаняване са включени сумите, заплатени от гостите, без стойността на допълнителните услуги.