

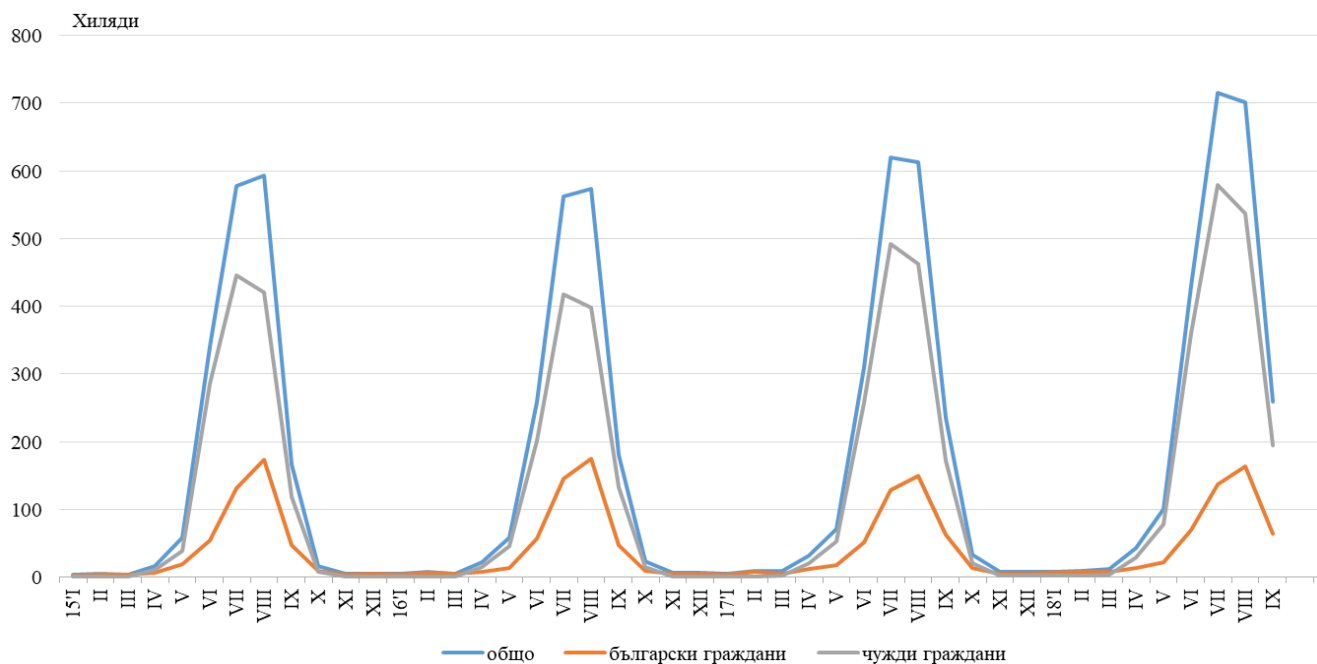


ДЕЙНОСТ НА МЕСТАТА ЗА НАСТАНЯВАНЕ В ОБЛАСТ ДОБРИЧ ПРЕЗ СЕПТЕМВРИ 2018 ГОДИНА

През септември 2018 г. в област Добрич са функционирали 143 места за настаняване с над 10 легла - хотели, мотели, къмпинги, хижи и други места за краткосрочно настаняване. Броят на стаите в тях е 11.5 хил., а на леглата - 25.1 хиляди. В сравнение със септември 2017 г. общият брой на местата за настаняване нараства с 0.7%, броят на стаите запазва нивото си, а леглата в тях намаляват с 1.5%.

Общият брой на нощувките във всички места за настаняване, регистрирани през септември 2018 г., е 259.2 хил., или с 0.1% повече в сравнение със същия месец на предходната година.

Фиг. 1. Реализирани нощувки в местата за настаняване в област Добрич по месеци (български и чужди граждани)



Пренощуващите лица в местата за настаняване през септември 2018 г. се увеличават с 2.2% в сравнение със същия месец на 2017 г. и достигат 58.4 хиляди. От всички пренощуващи лица 37.4% са българи, като по-голямата част от тях (68.5%) са нощували в места за настаняване с 1, 2 или 3 звезди. Пренощуващите чужденци са 36.6 хиляди. Чуждестранните туристи посетили област Добрич са предимно от Румъния (35.1%), Германия (26.5%), Полша (6.2%) и Руската федерация (4.6%).

Общата заетост на леглата в местата за настаняване през септември 2018 г. се увеличава с 0.2 процентни пункта в сравнение със същия период на 2017 г., като достига 35.2%.

Приходите от нощувки през септември 2018 г. достигат 14 332.6 хил. лв., като приходите от български граждани са 23.8% от всички приходи, а от чужди граждани - 76.2%.



Методологични бележки

От 2012 г. статистическото изследване на **дейността на местата за настаняване** се провежда месечно в съответствие с Регламент № 692/2011 на Европейския парламент и на Съвета относно европейската статистика на туризма и Регламент № 1051/2011 на Европейската комисия за прилагане на Регламент № 692/2011 на Европейския парламент и на Съвета относно европейската статистика на туризма по отношение на структурата на отчетите за качество и предаване на данните.

В наблюдението се включват категоризираните хотели, къмпинги и други места за краткосрочно настаняване с над 10 легла, функционирали през съответния отчетен период.

В показателя **други места за краткосрочно настаняване** са обхванати вилни и туристически селища, хостели, къщи за гости, бунгала, почивни домове, хижи, частни квартири и апартаменти и други места за краткосрочно настаняване.

Легладенонощия в експлоатация е максималният капацитет на разкритите легла за всеки ден от отчетния месец.

В **приходите от нощувки** в местата за настаняване са включени сумите, заплатени от гостите, без стойността на допълнителните услуги.