



## ДЕЙНОСТ НА МЕСТАТА ЗА НАСТАНЯВАНЕ В ОБЛАСТ ЯМБОЛ ПРЕЗ ЮЛИ 2018 ГОДИНА

През юли 2018 г. в област Ямбол са функционирали 19 места за настаняване с над 10 легла - хотели, мотели, хижи и други места за краткосрочно настаняване. Броят на стаите в тях е 366, а на леглата - 660. В сравнение с юли 2017 г. общият брой на местата за настаняване намалява с 13.6%, а леглата в тях - с 6.0%.

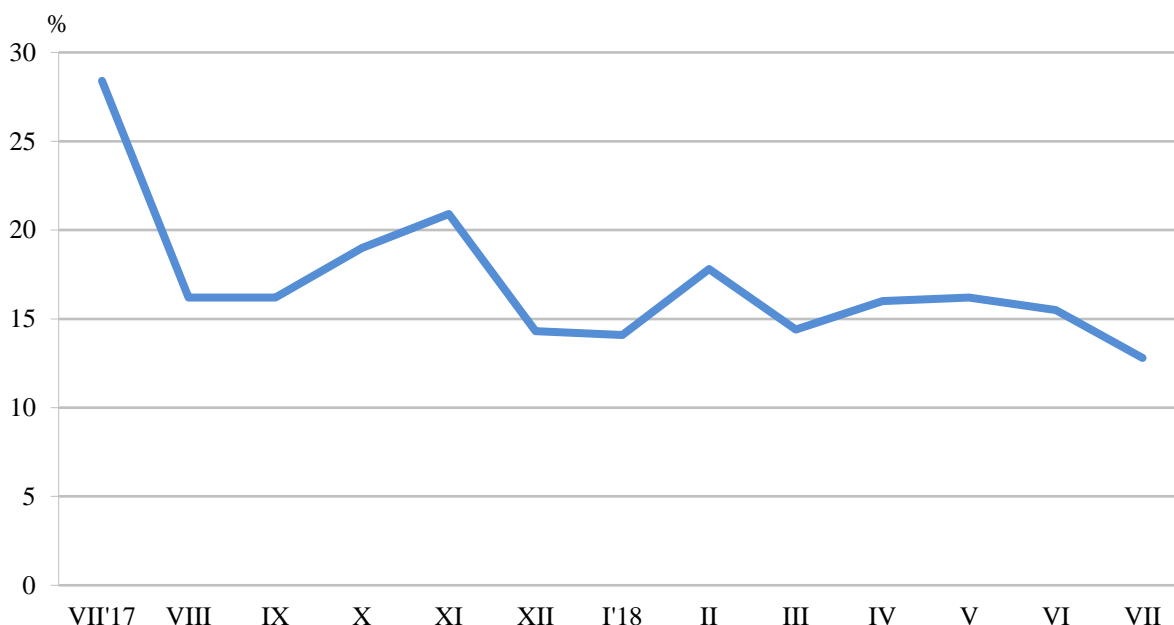
Общият брой на нощувките във всички места за настаняване, регистрирани през юли 2018 г., е 2 551, или с 57.7% по-малко в сравнение със същия месец на предходната година.

С най-голям относителен дял на реализираните нощувки в местата за настаняване от чужденци през юли 2018 г. в област Ямбол е Германия - 24.1%, следват Румъния - 15.8%, Турция - 8.8%, Беларус и Гърция - 7.1%.

Пренощувалите лица в местата за настаняване в област Ямбол през юли 2018 г. намаляват със 17.2% в сравнение със съответния месец на 2017 г. и достигат 1 557. Те са реализирали средно по 1.6 нощувки. Пренощувалите чужденци са 301, а пренощувалите българи - 1 256. Чуждите граждани са реализирали средно по 2.0 нощувки, а българските - средно по 1.6 нощувки.

Общата заетост на леглата в местата за настаняване през юли 2018 г. е 12.8% и в сравнение със същия месец на предходната година заетостта на леглата намалява с 15.6 процентни пункта (фиг.1).

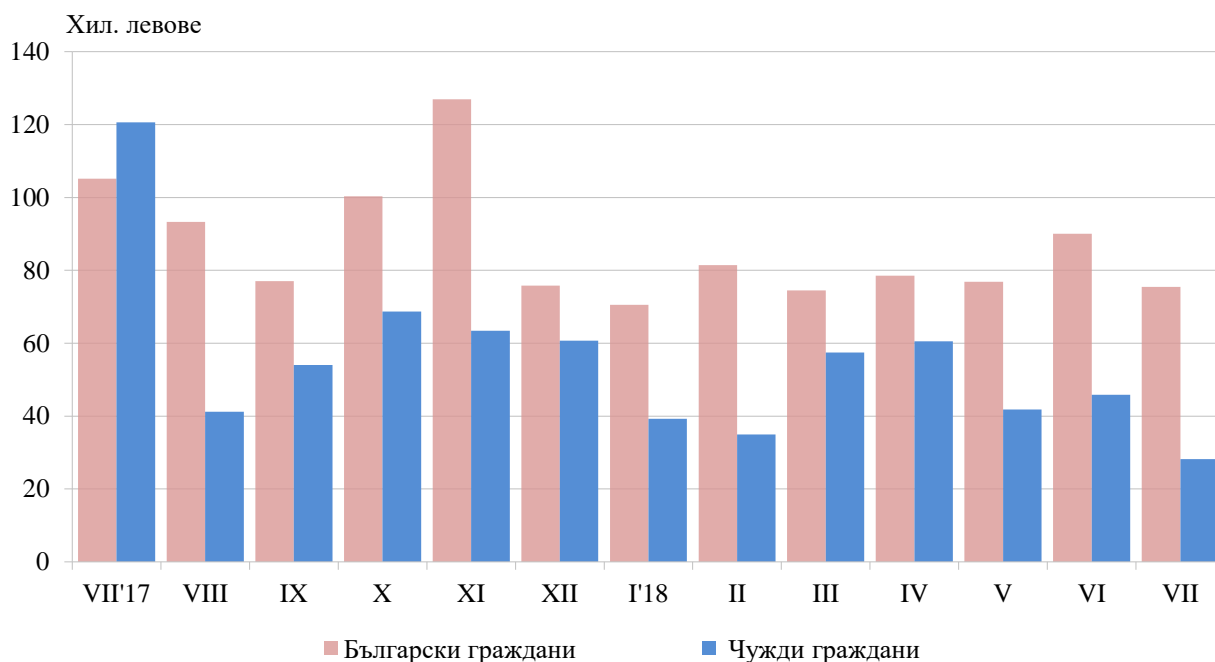
**Фиг.1. Заетост на леглата в местата за настаняване в област Ямбол по месеци**





Приходите от нощувки през юли 2018 г. в областта достигат 103 593 лв., или с 54.1% по-малко в сравнение с юли 2017 година. Регистрирано е намаление на приходите както от чужди граждани - със 76.7%, така и от български граждани - с 28.2% (фиг. 2).

**Фиг.2. Приходи от нощувки в местата за настаняване в област Ямбол по месеци**





### Методологични бележки

От 2012 г. статистическото изследване на дейността на местата за настаняване се провежда месечно в съответствие с Регламент № 692/2011 на Европейския парламент и на Съвета относно европейската статистика на туризма и Регламент № 1051/2011 на Европейската комисия за прилагане на Регламент № 692/2011 на Европейския парламент и на Съвета относно европейската статистика на туризма по отношение на структурата на отчетите за качеството и предаването на данните.

В наблюдението се включват категоризираните хотели, къмпинги и други места за краткосрочно настаняване с над 10 легла, функционирали през съответния отчетен период.

В показателя други места за краткосрочно настаняване са обхванати вилни и туристически селища, хотели, къщи за гости, бунгала, почивни домове, хижи, частни квартири и апартаменти и други места за краткосрочно настаняване.

Легладенонощия в експлоатация е максималният капацитет на разкритите легла за всеки ден от отчетния месец.

В приходите от нощувки в местата за настаняване са включени сумите, заплатени от гостите, без стойността на допълнителните услуги.

Повече информация и данни за местата за настаняване могат да бъдат намерени на интернет страницата на НСИ на следния линк: <http://www.nsi.bg/Туризм>.