

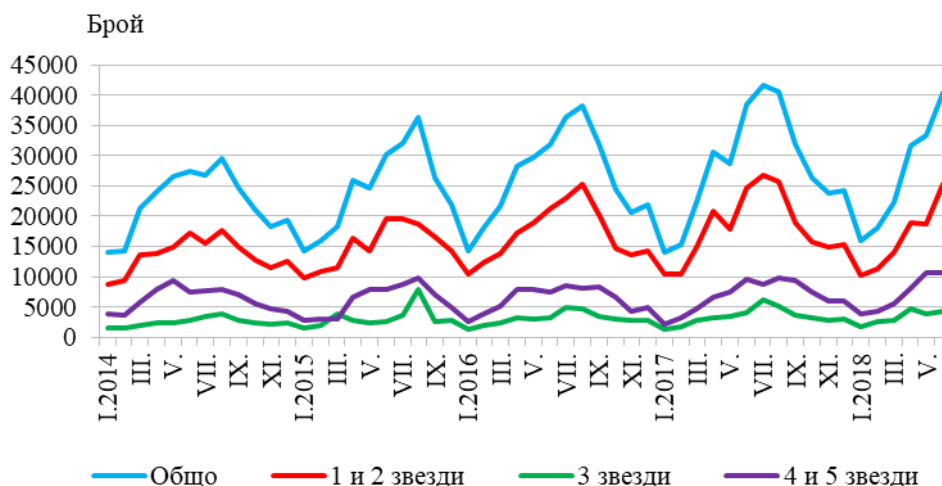
ДЕЙНОСТ НА МЕСТАТА ЗА НАСТАНЯВАНЕ В ОБЛАСТ ВЕЛИКО ТЪРНОВО ПРЕЗ ЮНИ 2018 ГОДИНА

През юни 2018 г. в област Велико Търново са функционирали 120 места за настаняване с над 10 легла - хотели, хижи и други места за краткосрочно настаняване. Броят на стаите в тях е 2 452, а на леглата - 5 132. В сравнение с юни 2017 г. общият брой на местата за настаняване, функционирали през периода нараства с 11.1%, а леглата в тях - с 4.2%.

Общият брой на нощувките във всички места за настаняване през юни 2018 г. е 40 315, или с 5.1% повече в сравнение със същия месец на предходната година. Във всички видове места за настаняване се наблюдава увеличение на нощувките, като най-голямо е в тези с 4 и 5 звезди - с 10.2%, следвани от местата за настаняване с 3 звезди - с 4.4% и тези с 1 и 2 звезди - с 3.2%. Реализираните нощувки от чужденци спрямо юни 2017 г. нарастват с 25.2% и са 14 633, а тези, реализирани от български граждани намаляват с 3.7% и са 25 682.

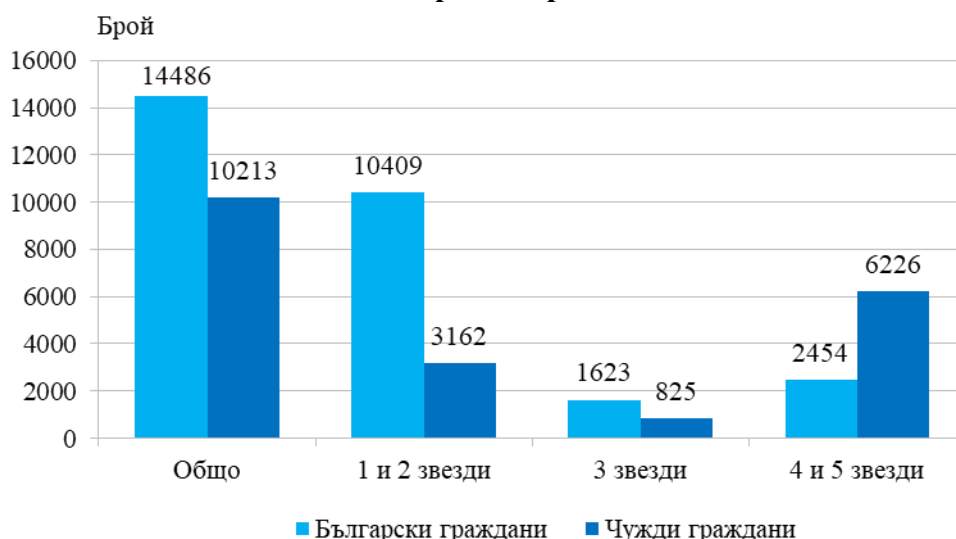
През юни 2018 г. в местата за настаняване с 1 и 2 звезди са реализирани 75.4% от общия брой нощувки на българи и 40.9% - на чужди граждани. В местата за настаняване с 3 звезди са осъществени 12.1% от нощувките на български граждани и 8.0% - на чужденци, а в местата за настаняване с 4 и 5 звезди тези дялове са съответно 12.5 и 51.1%.

Фиг. 1. Реализирани нощувки по категории на местата за настаняване и месеци в област Велико Търново



Пренощувалите лица в местата за настаняване в област Велико Търново през юни 2018 г. нарастват с 4.0% в сравнение със същия месец на 2017 г. и достигат 24 699. От всички пренощували лица 58.7% са българи, като най-голямата част от тях (71.9%) са нощували в места за настаняване с 1 и 2 звезди. Пренощувалите чужденци са 10 213, като 61.0% от тях са нощували в места за настаняване с 4 и 5 звезди. Най-много са пренощувалите граждани от Румъния - 12.3% от всички пренощували чужденци.

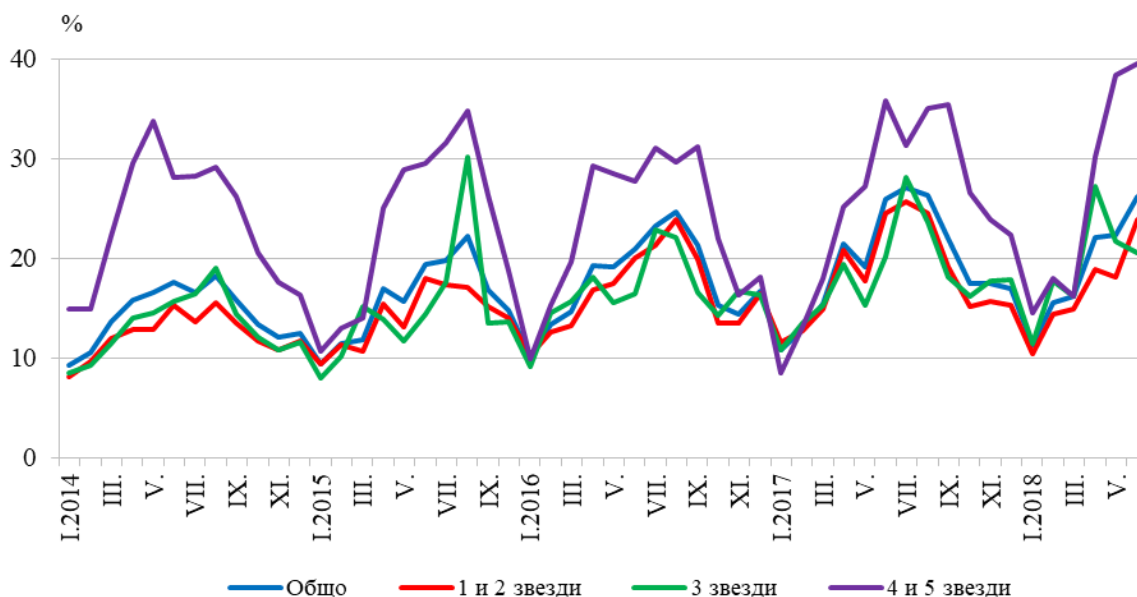
Фиг. 2. Пренощували лица по категории на местата за настаняване в област Велико Търново през юни 2018 година



Общата заетост на леглата в местата за настаняване през юни 2018 г. в област Велико Търново е 26.2%, като тя е най-висока в местата за настаняване с 4 и 5 звезди - 39.5%, следвана от тези с 1 и 2 звезди - 23.9%. Най-ниска заетост на леглата се наблюдава в местата за настаняване с 3 звезди - 20.6%. През юни 2018 г. в сравнение със същия месец на 2017 г. заетостта на леглата нараства с 0.2 процентни пункта.

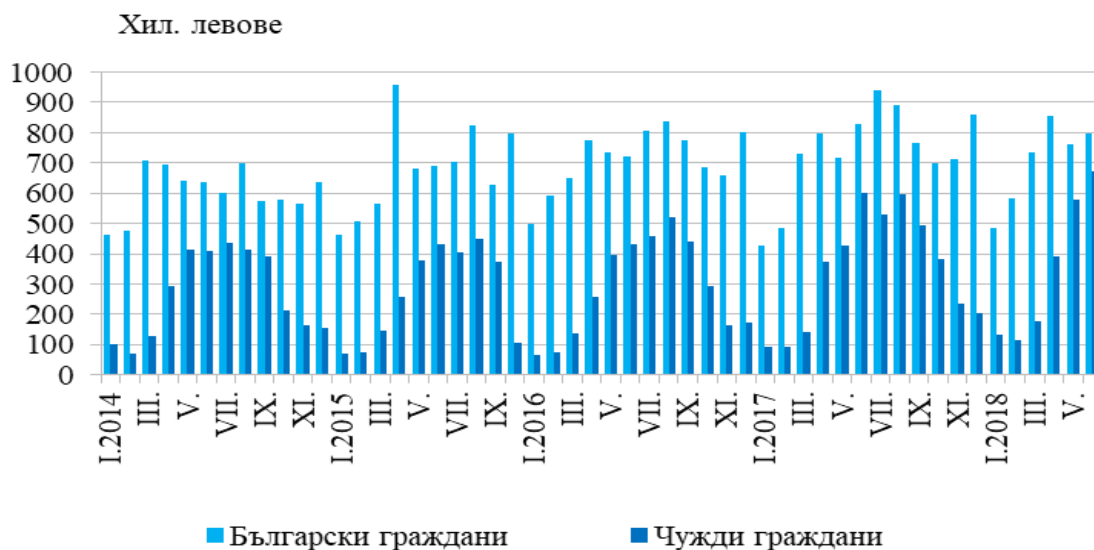
Общата заетост на леглата в област Велико Търново е с 21.5 процентни пункта по-ниска от регистрираната средна за страната, която през юни 2018 г. е 47.7%.

Фиг. 3. Заетост на леглата по категории на местата за настаняване и месеци в област Велико Търново



Приходите от нощувки в област Велико Търново през юни 2018 г. са 1 469.7 хил. лв., или с 2.7% повече в сравнение с юни 2017 година. Приходите от чужденци нарастват с 11.8%, а тези от български граждани намаляват с 3.8%. Най-голяма част (50.0%) от реализираните приходи от нощувки през месеца в областта са постъпили в местата за настаняване, категоризирани с 1 и 2 звезди.

Фиг. 4. Приходи от нощувки в местата за настаняване по месеци в област Велико Търново



Методологични бележки

От 2012 г. статистическото изследване на **дейността на местата за настаняване** се провежда месечно в съответствие с Регламент № 692/2011 на Европейския парламент и на Съвета относно европейската статистика на туризма и Регламент № 1051/2011 на Европейската комисия за прилагане на Регламент № 692/2011 на Европейския парламент и на Съвета относно европейската статистика на туризма по отношение на структурата на отчетите за качество и предаване на данните.

В наблюдението се включват категоризираните хотели, къмпинги и други места за краткосрочно настаняване с над 10 легла, функционирали през съответния отчетен период.

В показателя **други места за краткосрочно настаняване** са обхванати вилни и туристически селища, хостели, къщи за гости, бунгала, почивни домове, хижи, частни квартири и апартаменти и други места за краткосрочно настаняване.

Легладеноноция в експлоатация е максималният капацитет на разкритите легла за всеки ден от отчетния месец.

В **приходите от нощувки** в местата за настаняване са включени сумите, заплатени от гостите, без стойността на допълнителните услуги.