

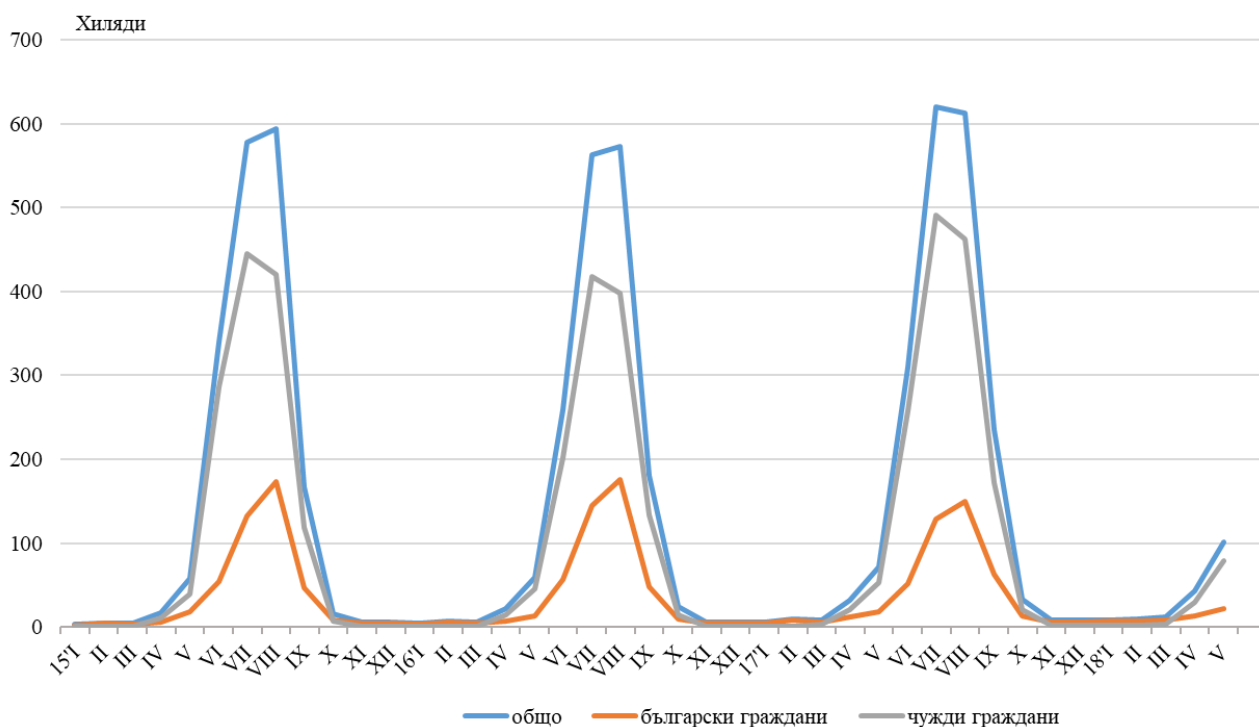


ДЕЙНОСТ НА МЕСТАТА ЗА НАСТАНЯВАНЕ В ОБЛАСТ ДОБРИЧ ПРЕЗ МАЙ 2018 ГОДИНА

През май 2018 г. в област Добрич са функционирали 103 места за настаняване с над 10 легла - хотели, мотели, къмпинги, хижи и други места за краткосрочно настаняване. Броят на стаите в тях е 8.1 хил., а на леглата - 17.0 хиляди. В сравнение с май 2017 г. общият брой на местата за настаняване и стаите в тях нараства съответно с 14.4 и 14.1%, а леглата в тях намаляват с 10.5%.

Общият брой на нощувките във всички места за настаняване, регистрирани през май 2018 г., е 100.9 хил., или с 55.1% повече в сравнение със същия месец на предходната година.

Фиг. 1. Реализирани нощувки в местата за настаняване в област Добрич по месеци (български и чужди граждани)



Пренощуващите лица в местата за настаняване през май 2018 г. се увеличават с 52.8% в сравнение със същия месец на 2017 г. и достигат 29.8 хиляди. От всички пренощуващи лица 33.9% са българи, като по-голямата част от тях (56.6%) са нощували в места за настаняване с 1, 2 или 3 звезди. Пренощуващите чужденци са 19.7 хиляди. Чуждестранните туристи посетили област Добрич са предимно от Румъния (42.3%), Германия (20.0%), Руската федерация (5.5%) и Франция (5.2%).

Общата заетост на леглата в местата за настаняване през май 2018 г. се увеличава с 4.4 процентни пункта в сравнение със същия период на 2017 г., като достига 20.4%.

Приходите от нощувки през май 2018 г. достигат 5 060.5 хил. лв., като приходите от български граждани са 22.4%, а от чужди граждани - 77.6%.



Методологични бележки

От 2012 г. статистическото изследване на **дейността на местата за настаняване** се провежда месечно в съответствие с Регламент № 692/2011 на Европейския парламент и на Съвета относно европейската статистика на туризма и Регламент № 1051/2011 на Европейската комисия за прилагане на Регламент № 692/2011 на Европейския парламент и на Съвета относно европейската статистика на туризма по отношение на структурата на отчетите за качество и предаване на данните.

В наблюдението се включват категоризираните хотели, къмпинги и други места за краткосрочно настаняване с над 10 легла, функционирали през съответния отчетен период.

В показателя **други места за краткосрочно настаняване** са обхванати вилни и туристически селища, хостели, къщи за гости, бунгала, почивни домове, хижи, частни квартири и апартаменти и други места за краткосрочно настаняване.

Легладенонощия в експлоатация е максималният капацитет на разкритите легла за всеки ден от отчетния месец.

В **приходите от нощувки** в местата за настаняване са включени сумите, заплатени от гостите, без стойността на допълнителните услуги.