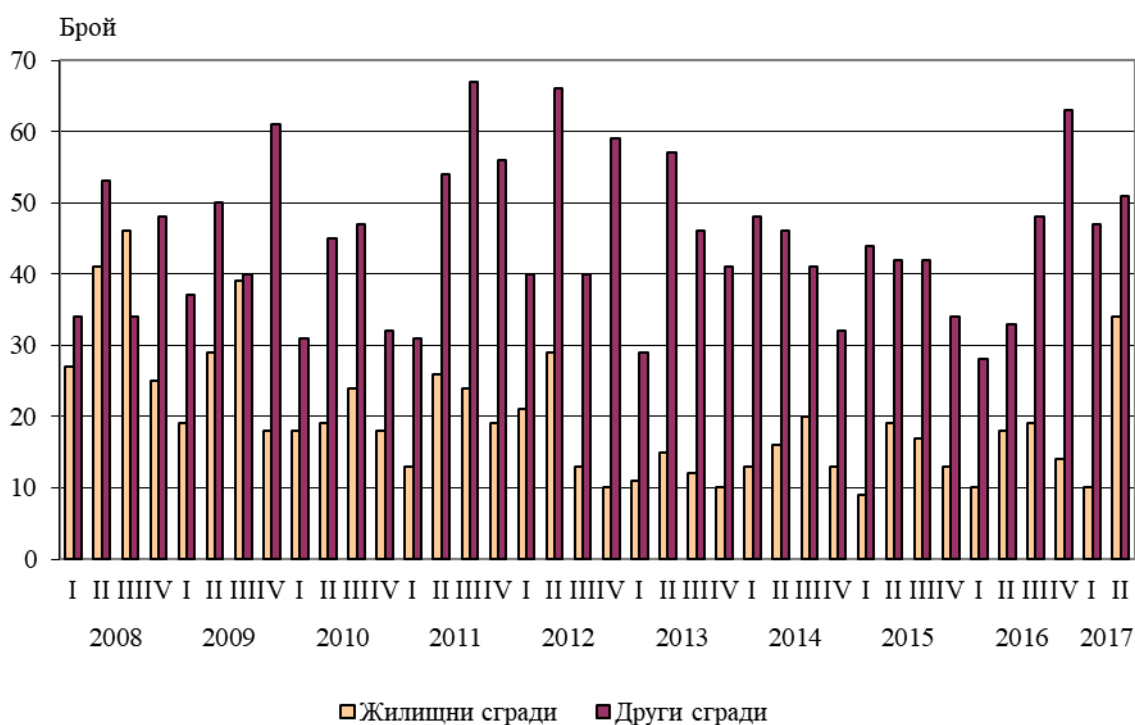




ИЗДАДЕНИ РАЗРЕШИТЕЛНИ ЗА СТРОЕЖ И ЗАПОЧНАТО СТРОИТЕЛСТВО ПРЕЗ ВТОРОТО ТРИМЕСЕЧИЕ НА 2017 ГОДИНА В ОБЛАСТ ШУМЕН

През второто тримесечие на 2017 г. местните администрации в област Шумен са издали **разрешителни за строеж** на 34 жилищни сгради, с 49 жилища в тях и със 7 791 кв. м разгъната застроена площ (РЗП) и на 51 други сгради с 15 132 кв. м РЗП. Спрямо предходното тримесечие издадените разрешителни за строеж на жилищни сгради се увеличават с 240.0%, броят на жилищата в тях - с 96.0%, а застроената им площ - със 107.8%. При издадените разрешителни за строеж на други сгради е регистрирано нарастване с 8.5%, а общата им застроена площ намалява със 70.1% (фиг. 1).

Фиг. 1. Издадени разрешителни за строеж на жилищни и други сгради по тримесечия в област Шумен



В сравнение с второто тримесечие на 2016 г. издадените разрешителни за строеж на нови жилищни сгради в областта се увеличават с 88.9%, жилищата в тях - с 32.4%, а разгънатата им застроена площ е повече с 13.8%. Броят на издадените разрешителни за строеж на други видове сгради бележи ръст от 54.5%, а нарастването на тяхната РЗП е със 78.9%.

Най-голям брой разрешителни за строеж на нови жилищни сгради са издадени в областите Пловдив - 245, София (столица) - 207, София - 136, и Бургас - 133. По този показател област Шумен се нарежда на 14-то място сред 28-те области в страната.



Най-много жилища предстои да бъдат започнати в областите София (столица) - 1 869, Пловдив - 1 411, Варна - 432, и Бургас - 387.

През второто тримесечие на 2017 г. в област Шумен е **започнал строежът** на 19 жилищни сгради, с 19 жилища в тях и с 2 374 кв. м обща застроена площ и на 36 други сгради с 10 170 кв. м РЗП. Спрямо предходното тримесечие започнатите жилищни сгради са повече с 375.0%, броят на жилищата в тях се запазва същия, а същевременно застроената им площ намалява с 11.7%. Броят на започнатите други сгради се увеличава с 200.0%, а общата им застроена площ - с 64.5%.

В сравнение с второто тримесечие на 2016 г., започнатите нови жилищни сгради се увеличават с 90.0%, броят на жилищата в тях с 46.2%, а общата им застроена площ - със 78.4%. Започнатите други видове сгради бележат ръст от 200.0%, а разгънатата им застроена площ нараства с над пет пъти.

Строителство на най-голям брой нови жилищни сгради е започнало в областите: Пловдив - 230, София (столица) - 161 и Варна и Бургас - със 118.

Методологични бележки

Тримесечното статистическо наблюдение за издадените разрешителни за строеж и започнатото строителство осигурява информация, както за издадените от местните администрации разрешителни за строеж, така и за започнатото строителство на нови сгради според техния вид и разгъната застроена площ.

Тази информация може да се използва като индикатор за бъдещата активност на строителните предприятия в страната.

Видовете сгради се посочват в съответствие с Класификацията на сградите и строителните съоръжения (КСС - 2001) и се подразделят на:

- Жилищни - сгради, полезната площ на които в голямата си част е предназначена за жилищни цели за постоянно обитаване.

- Нежилищни - сгради за различни нежилищни нужди, които включват:

- административни - офиси и сгради за административна дейност на ведомства и други организации и сдружения (представителни сгради - банки, пощи, правителствени сгради, сгради за конференции, конгреси, съдилища, общини);

- други сгради - всички останали видове сгради, предназначени за различни дейности: производствена, търговска, транспортна, просветна, културна, спортна, селскостопанска, здравеопазване, бази за почивка и краткосрочно пребиваване (хотели, мотели, почивни домове, хижи и др.).

Разгънатата (обща) застроена площ на сградите е сумата от застроените площи на всички етажи по външни измерения.