

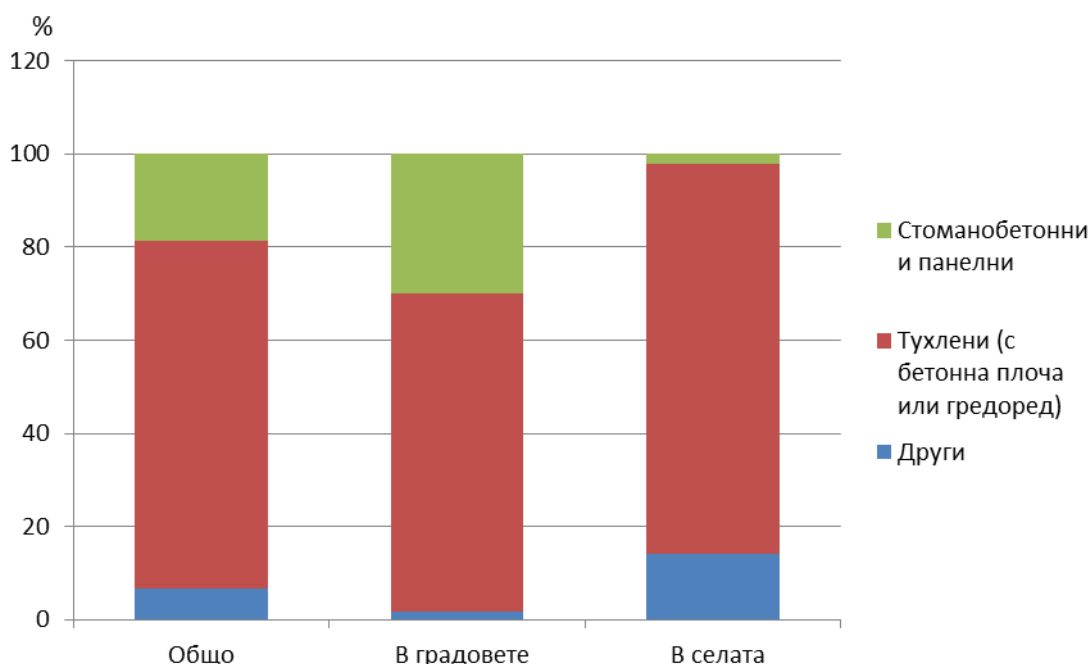


ЖИЛИЩЕН ФОНД В ОБЛАСТ БЛАГОЕВГРАД КЪМ 31.12.2016 ГОДИНА

Към 31.12.2016 г. жилищният фонд в област Благоевград се състои от 79 237 сгради със 140 474 жилища в тях. В сравнение с 2015 година жилищните сгради са с 23 повече, а жилищата в тях се увеличават със 43. В градовете се намират 59.2% от всички жилища в областта, а в селата - 40.8%.

Стоманобетонните и панелните сгради са 3 435 с 26 112 жилища в тях, тухлените – 67 043 с 104 893 жилища, а 9 469 жилища се намират в 8 759 сгради с друга конструкция. В градовете 29.9% от жилищата се намират в стоманобетонни и панелни, 68.3% - в тухлени и 1.8% в други сгради. В селата 83.9% от жилищата се намират в тухлени сгради, 14.0% - в други сгради (камък, сурови тухли, дърво и други материали) и само 2.1% в стоманобетонни и панелни сгради. (фиг.1)

Фиг. 1. Структура на жилищата в област Благоевград по материал на външните стени на сградата към 31.12.2016 година

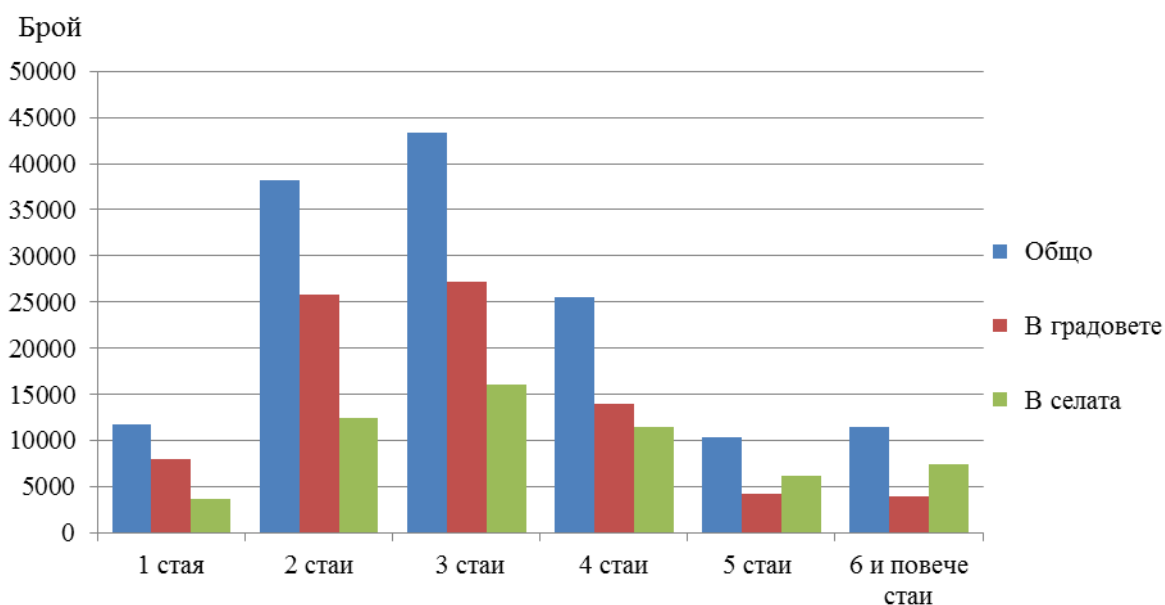


Преобладаващата част от жилищата са с две и три стаи - 58.1% от всички жилища в областта, следвани от жилищата с четири стаи - 18.1%, жилищата с пет и повече стаи - 15.5%, а едностайните са 8.3%

Най-висок е относителният дял на жилищата с две и три стаи, както в градовете, така и в селата съответно, 63.8 и 49.8%. По-голямата част от всички едностайни жилища са в градовете - 68.7%, а многостайнните с четири и повече стаи (53.1%) - в селата (фиг. 2).



Фиг. 2. Жилища в област Благоевград по брой на стаите и по местонамиране към 31.12.2016 година

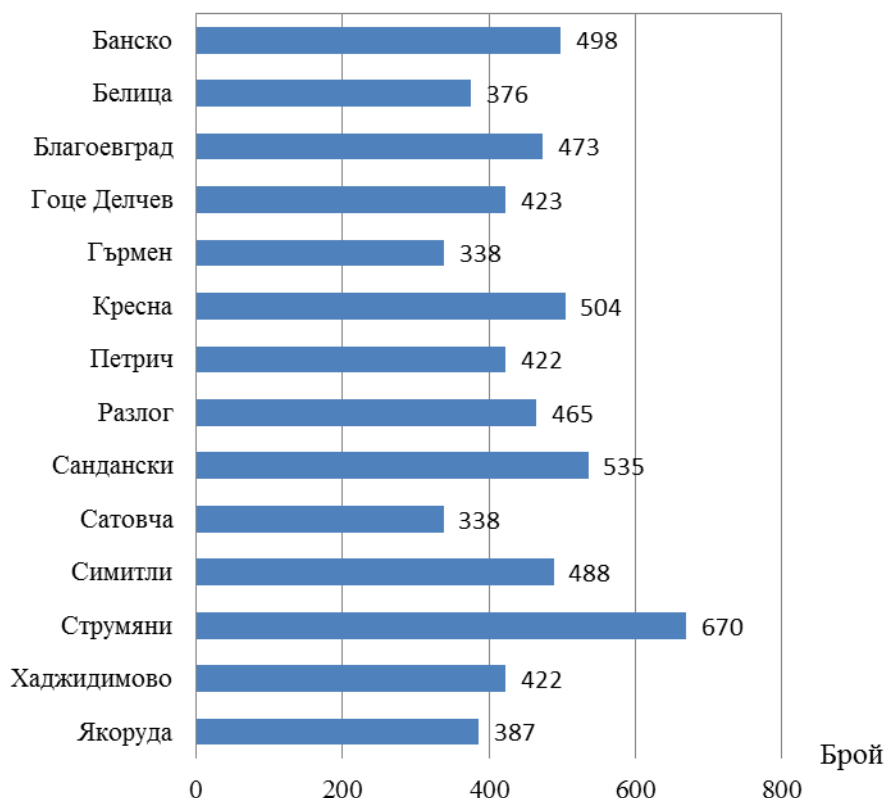


Осигуреността с жилища на 1000 души от населението в областта е 453 при средно за страната 555. Най-много жилища на 1000 души от населението са регистрирани в общините Струмьяни - 670 и Сандански - 535, а най-малко в общините Сатовча и Гърмен - 338 (фиг.3).



ТЕРИТОРИАЛНО СТАТИСТИЧЕСКО БЮРО - ЮГОЗАПАД

Фиг. 3. Жилища на 1000 души от населението по общини в област Благоевград към 31.12.2016 година



Жилищата в област Благоевград се обитават средно от 2.2 лица, като при жилищата в градовете така и в селата показателят е еднакъв. Най-висок среден брой лица на едно жилище през 2016 г. е регистриран в община Сатовча - 3.0, а най-нисък в Струмяни - 1.5.

Общата полезна площ на жилищата към 31.12.2016 г. е 11 158 хил. кв. м. Полезната площ на човек от населението в областта е 36.0 кв. м., като най-голяма е в общините Банско и Струмяни съответно - 47.3 и 41.5 кв. м., а най-малка в община Якоруда - 25.2 кв. м.

Към 31.12.2016 г. 63.8% от всички жилища в област Благоевград се намират в едноетажни и двуетажни сгради. Относителният дял на жилищата в шест - и повече етажни сгради е 13.1%.

Преобладаващата част от жилищата 138 768 (98.8%) е частна, а само 1 706 жилища (1.2%) са държавна или общинска собственост.

Около една трета от жилищата в област Благоевград (41 545) имат висока степен на благоустроеност - освен електричество, водопровод и канализация, имат изградена инсталация за отопление. Само 0.2% от жилищата в областта нямат електричество, водопровод и канализация.



ТЕРИТОРИАЛНО СТАТИСТИЧЕСКО БЮРО - ЮГОЗАПАД

Методологични бележки

Източник на информация за Баланса на жилищния фонд в края на годината са данните от преброяването на жилищните сгради и жилищата на 1.02.2011 г., както и статистическия формуляр „Карта за жилищна сграда”, с който се събират данни за новопостроените и съборени сгради и жилища през съответната отчетна година. Формулярът се събира тримесечно от всички общински администрации в страната.

Жилищни сгради са постройките, които по първоначално изграждане или чрез преустройство са предназначени за постоянно обитаване от едно или повече домакинства. В обхвата на наблюдението са включени обитаваните и необитаваните жилищни сгради, летните кухни (когато са самостоятелни постройки), общежитията, пансионите и домовете за стари хора, в които живеят колективни домакинства.

Стоманобетонни сгради са тези, на които носещият скелет и подовите конструкции са изградени от стоманобетон, а стените са от панели, тухлена зидария или други материали.

Масивни сгради са тези, на които носещите стени са от тухлена и каменна зидария, а поясите, гредите и подовата конструкция са изградени от стоманобетон, но нямат стоманобетонни колони. Към масивните сгради спадат тези, на които само подовите елементи са сглобяеми.

В групата "други сгради" са включени построените от камък, кирпич (сурови тухли), дърво и други материали.

Жилището е обособено и самостоятелно от гледна точка на конструкцията място, което по първоначално изграждане или след преустройство е пригодено за живеене, състои се от едно или няколко помещения (жилищни или спомагателни) и има един или повече самостоятелни изхода на общодостъпна част (стълбище, двор или направо на улицата), независимо от това дали има изградена кухня. Жилище е и всяко единично помещение (стая), което не е свързано с други помещения, има самостоятелен изход на общодостъпна част (стълбище, двор или направо на улицата) и служи едновременно за кухня и за живеене или само за живеене. В броя на жилищата са включени обитаваните и необитаваните годни за живеене жилища.

В състава на **жилищната площ** се включва площта на стаите за живеене, спалните, нишите за спане, столовите, стаите за дневно престояване, ползвани стаи като работни кабинети и библиотеки на научни работници, гостните, холовете.

В състава на **спомагателната площ** се включва площта на спомагателните помещения, стаите и кухните с площ, по-малка от 4 кв.м, вестибюлите с портал и друга преграда, коридорите, антретата, баните, тоалетните, килерите, дрешниците, другите спомагателни помещения (сушилни, перални, балкони и лоджии) независимо от големината на площта им.

В състава на площта на **кухните** се включва площта само на кухните над 4 кв.м.

Полезната площ на жилището представлява сума от жилищната, спомагателната и площта на кухните.

Жилищната площ на човек от населението е изчислена към броя на населението в края на годината.