



ДЕЙНОСТ НА МЕСТАТА ЗА НАСТАНЯВАНЕ В ОБЛАСТ ТЪРГОВИЩЕ ПРЕЗ АПРИЛ 2017 ГОДИНА

През април 2017 г. в област Търговище са функционирали 17 места за настаняване с над 10 легла - хотели, мотели, хижи и други места за краткосрочно настаняване. Броят на стаите в тях е 341, а на леглата - 678.

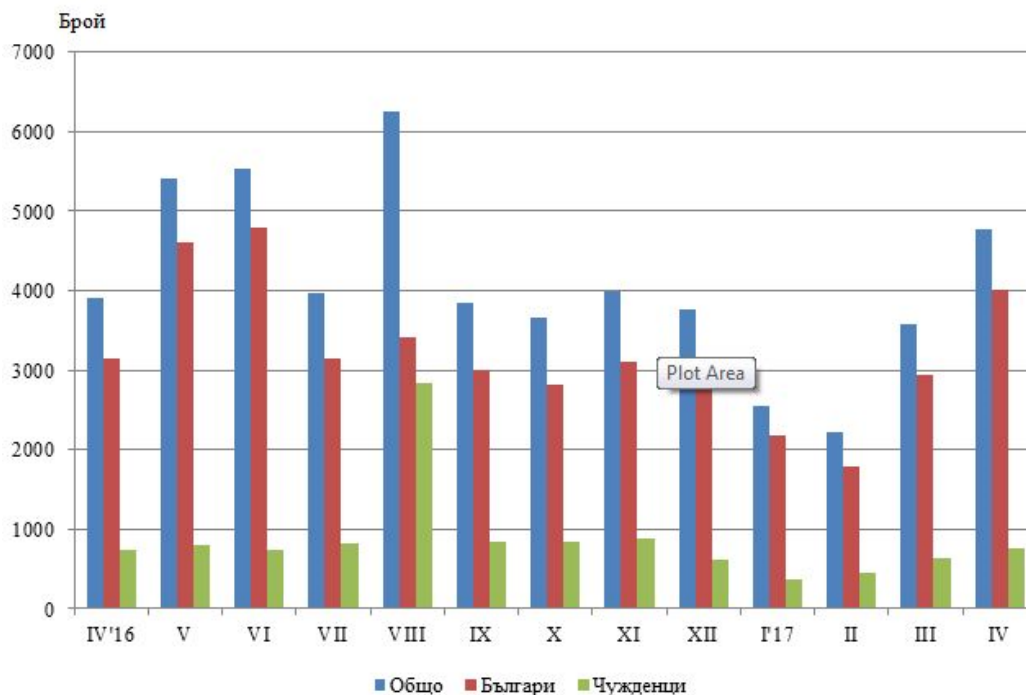
Общият брой на нощувките, регистрирани през април 2017 г. е 4 777, или с 22.6% повече в сравнение със същия месец на предходната година, като нощувките от български граждани се увеличават с 27.5%, а от чуждестранни туристи - с 1.7% (фиг.1).

С най-голям относителен дял на реализираните нощувки от чужденци в местата за настаняване в областта е Турция - с 44.8%, следват Швейцария - с 14.6%, Румъния - с 8.5%, Република Корея - със 7.1% и Германия - с 6.6%.

Пренощуващите лица през април 2017 г. се увеличават с 9.6% в сравнение със съответния месец на 2016 г. и достигат 2 273. Те са реализирали средно по 2.1 нощувки. От всички пренощуващи лица 86.6% са българи, които са реализирали средно по 2 нощувки. Пренощуващите чужденци са 304 и са реализирали средно по 2.5 нощувки.

Общата заетост на леглата в местата за настаняване през април 2017 г. е 23.5% и в сравнение със същия месец на предходната година се увеличава със 7.8 процентни пункта.

Фиг. 1. Реализирани нощувки в местата за настаняване в област Търговище по месеци



Приходите от нощувки през април 2017 г. в областта достигат 151 425 лв., или със 17.5% повече в сравнение с април 2016 година. Регистрирано е увеличение в приходите от български граждани с 19.3% и от чужди граждани с 12.8%.



Методологични бележки

От 2012 г. статистическото изследване на **дейността на местата за настаняване** се провежда месечно в съответствие с Регламент № 692/2011 на Европейския парламент и на Съвета относно европейската статистика на туризма и Регламент № 1051/2011 на Европейската комисия за прилагане на Регламент № 692/2011 на Европейския парламент и на Съвета относно европейската статистика на туризма по отношение на структурата на отчетите за качеството и предаването на данните.

В наблюдението се включват категоризираните хотели, къмпинги и други места за краткосрочно настаняване с над 10 легла, функционирали през съответния отчетен период.

В показателя **други места за краткосрочно настаняване** са обхванати вилни и туристически селища, хостели, къщи за гости, бунгала, почивни домове, хижи, частни квартири и апартаменти и други места за краткосрочно настаняване.

Легладенонощия в експлоатация е максималният капацитет на разкритите легла за всеки ден от отчетния месец.

В **приходите от нощувки** в местата за настаняване са включени сумите, заплатени от гостите, без стойността на допълнителните услуги.

Повече информация и данни за местата за настаняване могат да бъдат намерени на интернет страницата на НСИ на следния линк: <http://www.nsi.bg/Туризм>