



ДЕЙНОСТ НА МЕСТАТА ЗА НАСТАНЯВАНЕ В ОБЛАСТ ЯМБОЛ ПРЕЗ МАРТ 2017 ГОДИНА

През месец март 2017 г. в област Ямбол са функционирали 22 места за настаняване с над 10 легла - хотели, мотели, хижи и други места за краткосрочно настаняване. Броят на стаите в тях е 386, а на леглата - 702. В сравнение с март 2016 г. общият брой на местата за настаняване се увеличава с 4.8%, а на леглата в тях намалява с 1.5%.

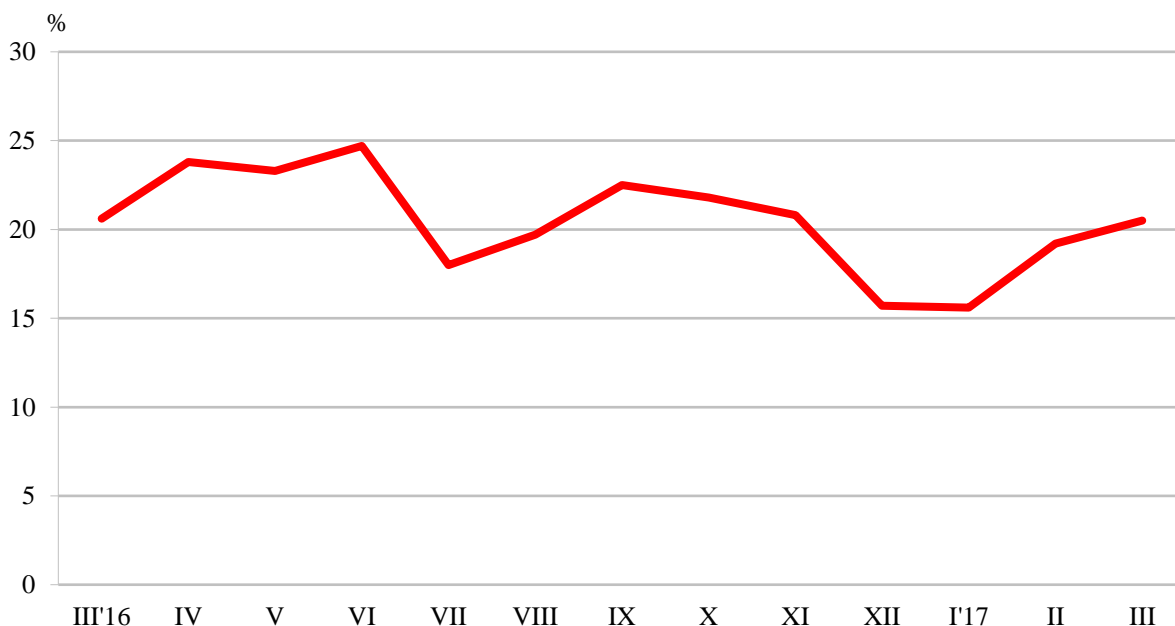
Общият брой на нощувките във всички места за настаняване, регистрирани през март 2017 г., е 4.4 хил., или с 0.3% повече в сравнение със същия месец на предходната година.

Пренощуващите лица в местата за настаняване през март 2017 г. намаляват с 41.7% в сравнение със същия месец на 2016 г. и достигат 1.6 хиляди. Те са реализирали средно по 2.7 нощувки. Пренощуващите чужденци са 280, а пренощуващите българи са 1.4 хиляди. Чуждите граждани са реализирали средно по 5.1 нощувки, а българските - средно по 2.2 нощувки.

С най-голям относителен дял на реализираните нощувки в местата за настаняване от чужденци в област Ямбол е Германия - със 17.6%, следват Испания - с 16.9%, Румъния - с 10.8%, Нидерландия - с 8.9% и Унгария - с 8.0%.

Общата заетост на леглата в местата за настаняване през март 2017 г. е 20.5%. В сравнение със същия месец на предходната година заетостта на леглата намалява с 0.1 процентни пункта (фиг.1).

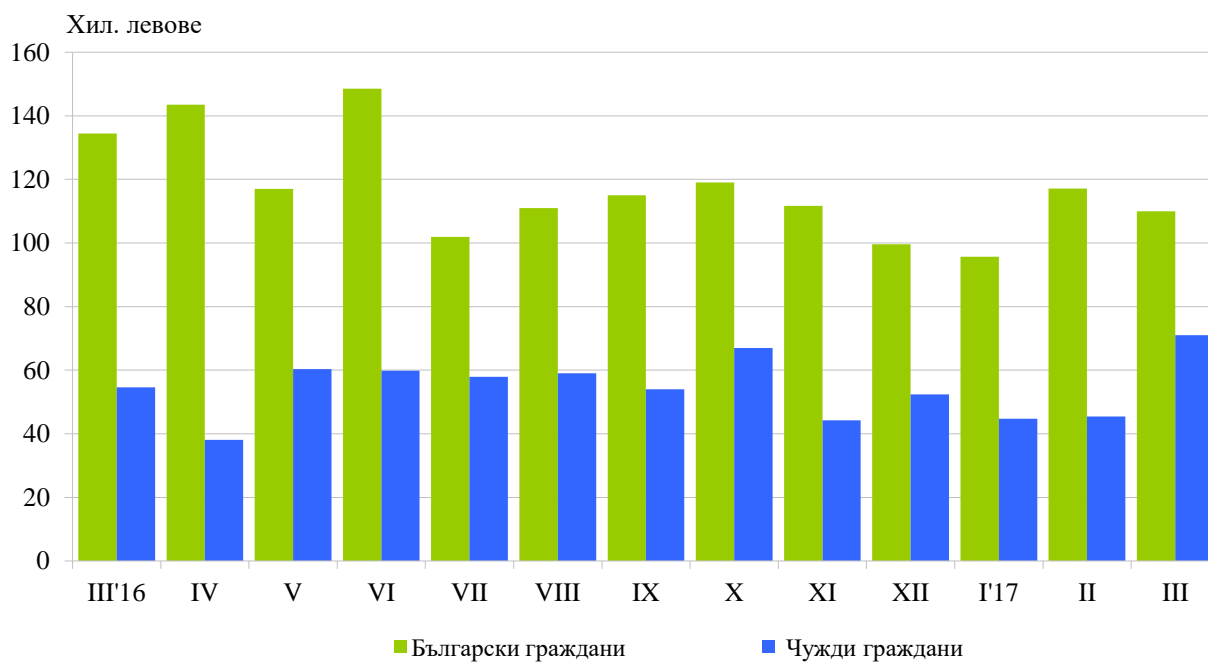
Фиг.1. Заетост на леглата в местата за настаняване в област Ямбол по месеци



Приходите от нощувки през март 2017 г. в областта достигат 180.9 хил. лева, или с 4.3% по-малко в сравнение с март 2016 година. Регистрирано е намаление в приходите от български граждани с 18.3%, а приходите от чужди граждани се увеличават с 30.1% (фиг. 2).



**Фиг.2. Приходи от нощувки в местата за настаняване
 в област Ямбол по месеци**





Методологични бележки

От 2012 г. статистическото изследване на **дейността на местата за настаняване** се провежда месечно в съответствие с Регламент № 692/2011 на Европейския парламент и на Съвета относно европейската статистика на туризма и Регламент № 1051/2011 на Европейската комисия за прилагане на Регламент № 692/2011 на Европейския парламент и на Съвета относно европейската статистика на туризма по отношение на структурата на отчетите за качеството и предаването на данните.

В наблюдението се включват категоризираните хотели, къмпинги и други места за краткосрочно настаняване с над 10 легла, функционирали през съответния отчетен период.

В показателя **други места за краткосрочно настаняване** са обхванати вилни и туристически селища, хостели, къщи за гости, бунгала, почивни домове, хижи, частни квартири и апартаменти и други места за краткосрочно настаняване.

Легладенонощия в експлоатация е максималният капацитет на разкритите легла за всеки ден от отчетния месец.

В **приходите от нощувки** в местата за настаняване са включени сумите, заплатени от гостите, без стойността на допълнителните услуги.

Повече информация и данни за местата за настаняване могат да бъдат намерени на интернет страницата на НСИ на следния линк: <http://www.nsi.bg/Туризъм>.