

НАСЕЛЕНИЕ И ДЕМОГРАФСКИ ПРОЦЕСИ В ОБЛАСТ КЮСТЕНДИЛ ПРЕЗ 2016 ГОДИНА

Текущата демографска ситуация в областта през 2016 г. се характеризира с:

- Продължаващо намаляване и застаряване на населението;
- Задълбочава се дисбалансът в териториалното разпределение на населението;
- Населението в трудоспособна възраст намалява, а това над трудоспособна възраст се увеличава. Нисък коефициент на демографско заместване;
- Намалява абсолютният брой на живородените и коефициентът на обща раждаемост, който е под средния за страната;
- Трайна тенденция на увеличаване на извънбрачните живородени деца;
- Увеличава се броят на умрелите лица и коефициентът на обща смъртност; нараства детската смъртност;
- Броят на сключените граждански бракове намалява, а броят на бракоразводите се увеличава.

Брой и структури на населението

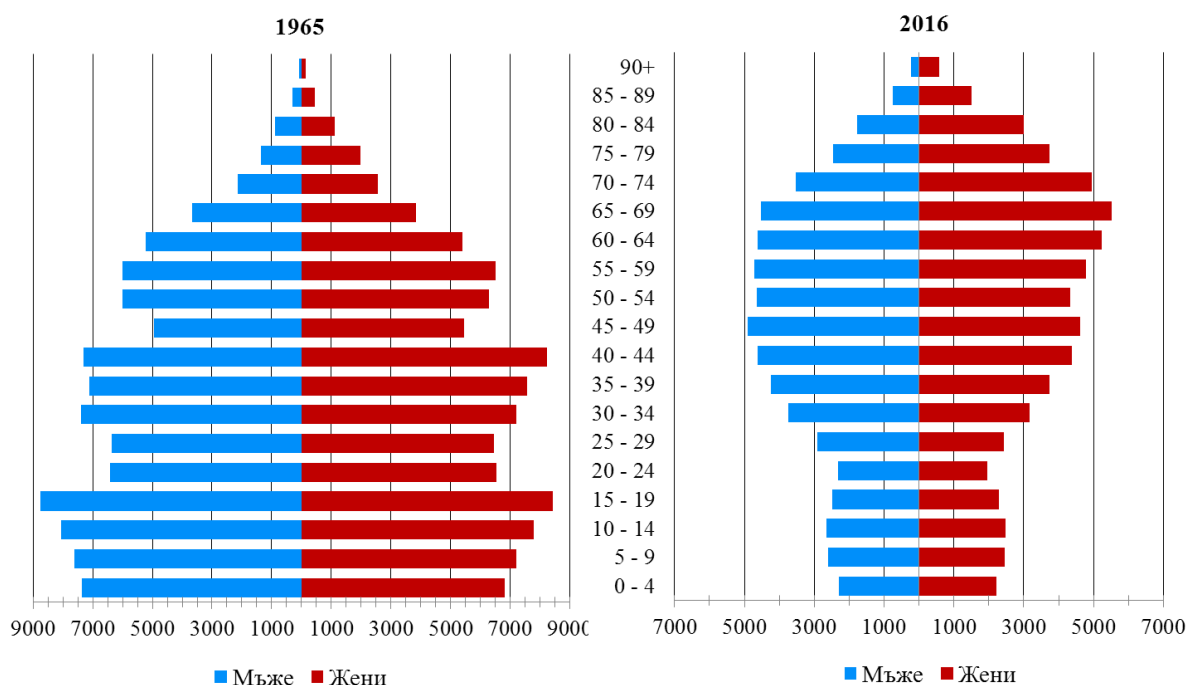
Към 31 декември 2016 г. населението на област Кюстендил е 123 431 души, което представлява 1.7% от населението на България и нарежда областта на 21-о място по брой на населението в страната (фиг. 4). В сравнение с 2015 г. населението намалява с 2 583 души, или с 2.0%. Област Кюстендил е втора в страната с най-голямо намаление на населението, като преди нея е област Видин - с 2.6%. Понижаване на броя на населението в сравнение с предходната година е регистрирано и при всички останали области с изключение на област - София (столица), която увеличава населението си през 2016 г. спрямо 2015 г. - с 0.3%.

Мъжете в област Кюстендил са 60 022 (48.6%), а жените - 63 409 (51.4%), или на 1 000 мъже се падат 1 056 жени. Броят на мъжете преобладава във възрастите от 1 до 54 години. С нарастване на възрастта се увеличават броят и относителният дял на жените от общото население на областта.

Продължава процесът на остаряване на населението. В края на 2016 г. лицата на 65 и повече навършени години са 32 593, или 26.4% от населението на областта. В сравнение с 2015 г. делът на населението в тази възрастова група нараства с 0.5 процентни пункта, а спрямо 2001 г. увеличението е с 6.3 процентни пункта.

Относителният дял на населението на 65 и повече навършени години е най-висок в областите Видин (28.9%), Габрово (27.9%), Ловеч и Кюстендил (по 26.4%), Монтана (25.8%) и Плевен (25.4%). Най-нисък е делът на възрастното население в областите София (столица) - 17.0%, Варна - 18.3%, Благоевград - 18.4%, и Бургас - 18.6%.

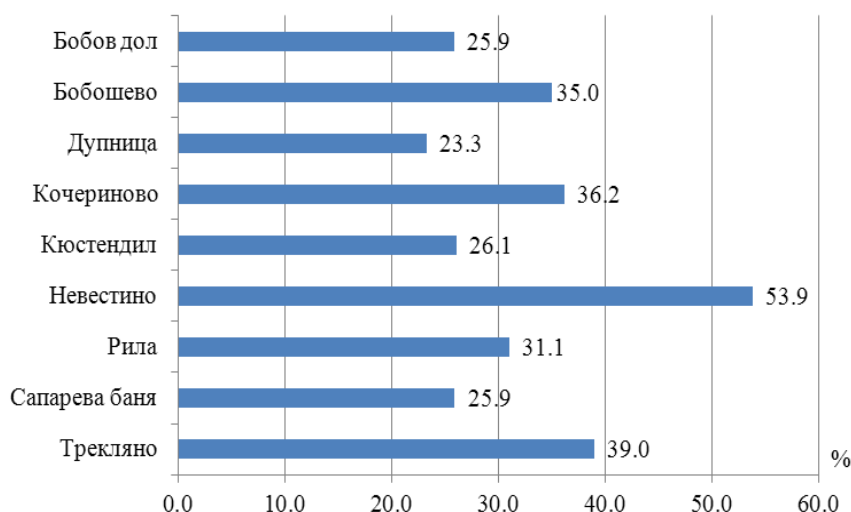
Фиг. 1. Възрастова структура на населението в област Кюстендил към 1.12.1965 и 31.12.2016 година



Процесът на остаряване е по-силно изразен сред жените отколкото сред мъжете. Относителният дял на жените на възраст над 65 години е 30.5%, а на мъжете - 22.1%. Тази разлика се дължи на по-високата смъртност сред мъжете и като следствие от нея по-ниската средна продължителност на живота при тях.

В регионален аспект делът на лицата на 65 и повече навършени години от населението на съответната община е най-висок в общините Невестино (53.9%), Трекляно (39.0%), Кочериново (36.2%) и Бобошево (35.0%). Най-нисък е делът на възрастното население в община Дупница - 23.3% (фиг. 2).

Фиг. 2. Относителен дял на населението на 65 и повече навършени години в област Кюстендил към 31.12.2016 г. по общини



Към 31.12.2016 г. децата до 15 години са 14 706, или 11.9% от общия брой на населението в областта, като спрямо 2015 г. този дял се запазва.

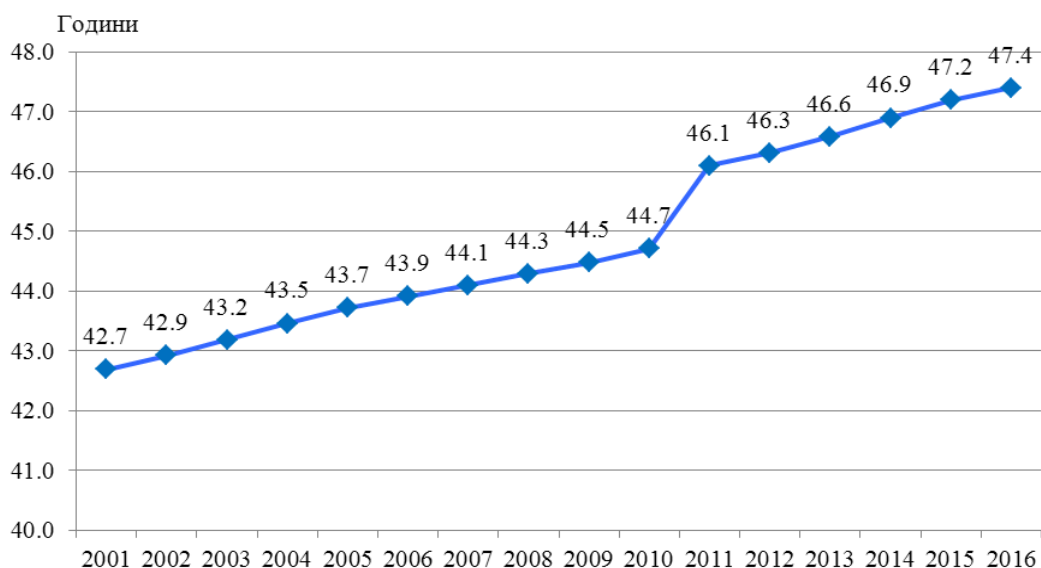
На регионално ниво относителният дял на населението под 15 години е най-висок в общините Дупница - 13.6%, Кюстендил - 11.9%, Сапарева баня - 11.0% и Рила - 10.8% от населението на общината. Най-нисък е този дял в общините Невестино и Трекляно, съответно 3.6 и 3.8%.

За област Кюстендил към 31.12.2016 г. **общият коефициент на възрастова зависимост¹ е 62.1%**, или на всяко лице в зависимите възрасти (под 15 и над 65 години) се падат по-малко от две лица в активна възраст. За сравнение, през 2015 г. този коефициент е бил 60.7%.

Остаряването на населението води до повишаване на неговата **средна възраст**, която от 42.7 години през 2001 г. нараства на 44.7 години през 2010 г. и достига **47.4 години в края на 2016 година** (фиг. 3).

Процесът на остаряване се проявява както в селата, така и в градовете, като в градовете средната възраст на населението е 45.1 години, а в селата - 52.7 години.

Фиг. 3. Средна възраст на населението в област Кюстендил през периода 2001 - 2016 година



Тенденцията на остаряване на населението води до промени и в неговата основна възрастова структура - **под, във и над трудоспособна възраст**. Влияние върху съвкупностите на населението във и над трудоспособна възраст оказват както остаряването на населението, така и законодателните промени² при определянето на възрастовите граници при пенсиониране. За 2016 г. тези граници за населението в

¹ Коефициентът на възрастова зависимост показва броя на лицата от населението в „зависимите“ възрасти (населението под 15 и на 65 и повече навършени години) на 100 лица от населението в „независимите“ възрасти (от 15 до 64 години). Изчислява се в проценти.

² Възрастовите граници за разпределение на населението по категориите под, във и над трудоспособна възраст са определени съгласно Наредбата за пенсиите и осигурителния стаж, приета с Постановление № 30 на МС (ДВ, бр. 21/17.03.2000 г.).



трудоспособна възраст са до навършването на 60 години и 10 месеца за жените и 63 години и 10 месеца за мъжете.

Населението в трудоспособна възраст към 31.12.2016 г. в област Кюстендил е 69 808 души, или 56.6% от цялото население, като мъжете са 37 638, а жените - 32 170. Въпреки увеличаващата се възрастова граница за пенсиониране трудоспособното население е намаляло с 1 792 души, или с 2.5% спрямо предходната година.

Към края на 2016 г. над трудоспособна възраст са 37 916 души, или 30.7%, а под трудоспособна възраст - 15 707 души, или 12.7% от населението на областта.

1. Население под, във и над трудоспособна възраст в област Кюстендил към 31.12.

(Проценти)

Години	Население		
	под трудоспособна възраст	в трудоспособна възраст	над трудоспособна възраст
2000	15.5	56.2	28.3
2001	14.8	56.8	28.4
2005	13.3	59.7	27.0
2006	13.1	60.2	26.7
2007	12.9	60.5	26.6
2008	12.8	60.7	26.6
2009	12.7	60.7	26.6
2010	12.7	60.2	27.1
2011	12.4	58.4	29.2
2012	12.5	58.4	29.1
2013	12.6	58.1	29.3
2014	12.8	57.3	29.9
2015	12.7	56.8	30.5
2016	12.7	56.6	30.7

Възпроизводството на трудоспособното население се характеризира чрез **коефициента на демографско заместване**, който показва съотношението между броя на влизащите в трудоспособна възраст (15 - 19 години) и броя на излизащите от трудоспособна възраст (60 - 64 години). Към 31.12.2016 г. в област Кюстендил 100 лица, излизащи от трудоспособна възраст, се заместват от 48 лица, влизащи в трудоспособна възраст. Най-благоприятно е съотношението в областите Сливен - 81, Пазарджик и Варна - по 69. Най-нисък е този показател в областите Смолян и Габрово, съответно 44 и 48 лица.



Териториално разпределение на населението

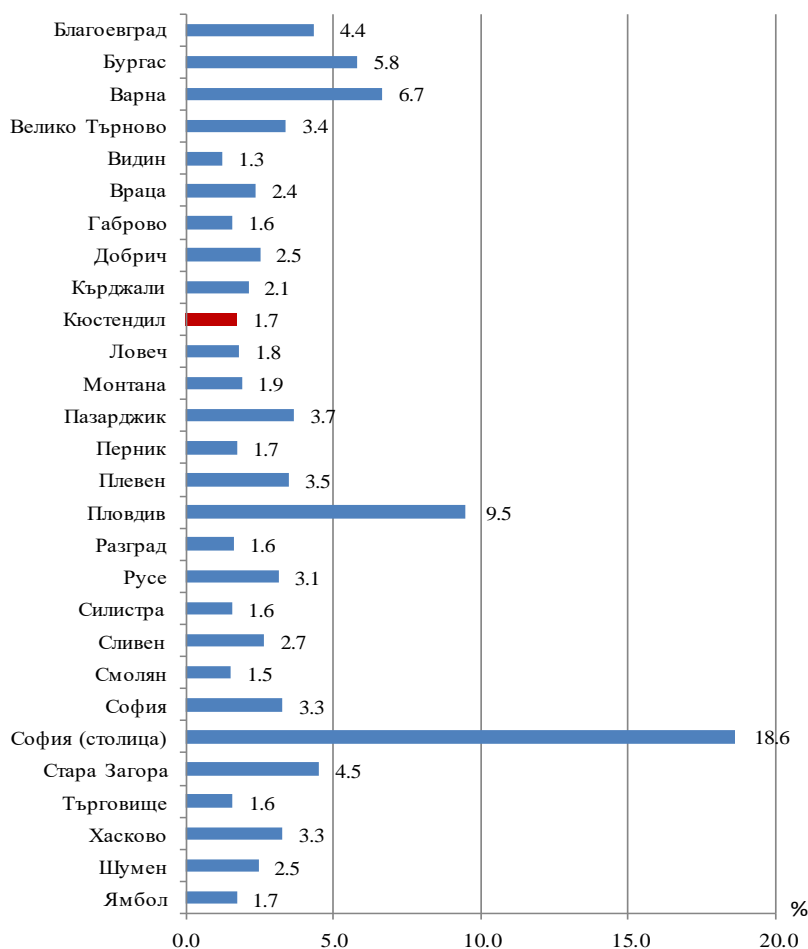
Към 31.12.2016 г. в градовете живеят 85 594, или 69.3%, а в селата - 37 837, или 30.7% от населението на областта.

Неравномерно е разпределението на населението по общини в област Кюстендил. Общо 77.3% от населението на областта живее в двете най-големи общини - Кюстендил и Дупница, и двете с население над 40 хил. души. С брой на населението под 10 хил. души са останалите седем общини, които обхващат 22.7% от населението в област Кюстендил.

Най-малка по брой на населението е община Трекляно, която е и най-малката община в страната. В нея живеят 835 души, или 0.7% от населението на областта. Най-голяма е община Кюстендил - 54 645 души (44.3%). След нея е община Дупница с население от 40 789 души, или 33.0% от населението. В останалите общини населението е следното: Бобов дол - 7 952 (6.4%), Сапарева баня - 6 924 (5.6 %), Кочериново - 4 694 (3.8%), Бобошево - 2 802 (2.3%), Рила - 2 610 (2.1%), Невестино - 2 180 (1.8%).

В сравнение с края на 2015 г. при всички общини в областта има намаление на населението, като най-голямо е то за общините Трекляно - минус 6.1%, и Невестино - минус 4.7%, а най-малко в община Сапарева баня - минус 1.4%.

Фиг. 4. Относителен дял на населението в България по области към 31.12.2016 година



Основните фактори, които влияят върху измененията в броя и структурите на населението са демографските процеси - раждаемост, смъртност и миграция.

Раждаемост

През 2016 г. в област Кюстендил са регистрирани 865 родени деца, като от тях **859 (99.3%) са живородени**. В сравнение с предходната година броят на живородените намалява с 67 деца, или със 7.2%.

Коефициентът на обща раждаемост¹ през 2016 г. е 6.9%, а през предходните 2015 и 2014 г. той е бил съответно 7.3 и 7.6%.

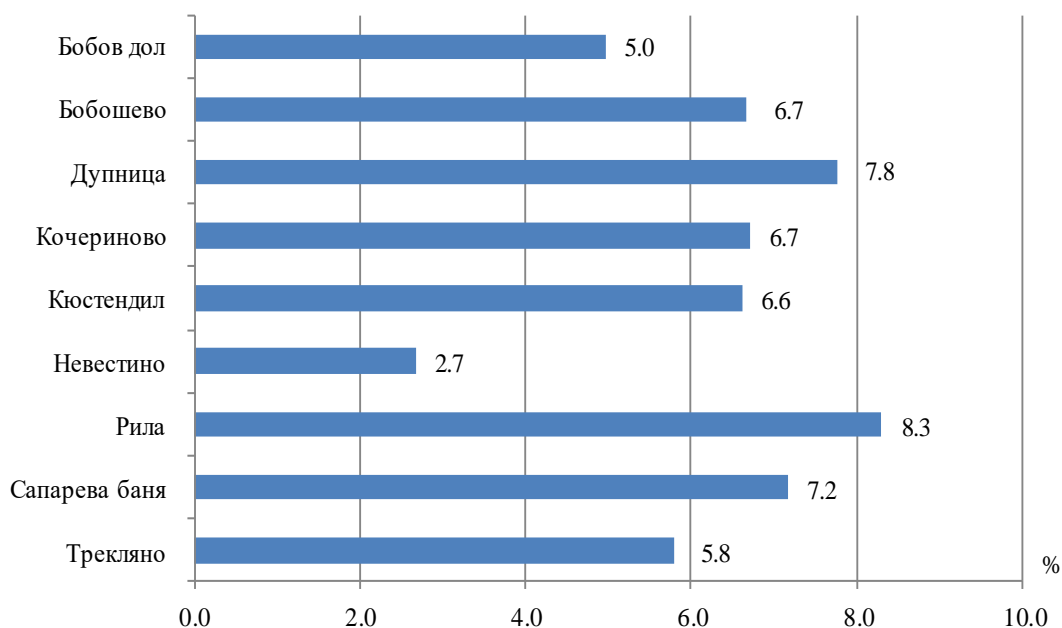
Броят на живородените момчета (447) е с 35 деца по-голям от този на живородените момичета (412), или на 100 живородени момчета се падат 92.2 живородени момичета.

В градовете и селата на областта живородените са съответно 655 и 204 деца. Коефициентът на раждаемост в градовете е 7.6%, а в селата - 5.3%. През 2015 г. тези коефициенти са били съответно 8.3 и 4.9%.

Коефициентът на раждаемост общо за страната през 2016 г. е 9.1%, а през предходните 2015 и 2014 г. той е бил съответно 9.2 и 9.4%. Коефициентът на раждаемост общо за ЕС-28 през 2015 г. е 10.0% по данни на Евростат.

В регионален аспект най-висока е раждаемостта в общините Рила - 8.3%, и Дупница - 7.8%. С най-ниска раждаемост през 2016 г. са общините Невестино и Бобов дол - съответно 2.7 и 5.0%. (фиг. 5).

Фиг. 5. Коефициент на раждаемост в област Кюстендил по общини през 2016 година



¹ Брой живородени деца на 1 000 души от средногодишния брой на населението през годината.



Броят на жените във фертилна възраст (15 - 49 навършени години) в областта, или размерът на родилните контингенти и тяхната плодовитост, оказва съществено влияние върху равнището на раждаемостта и определя характера на възпроизводството на населението.

Към 31.12.2016 г. броят на жените във фертилна възраст в област Кюстендил е 22 569, като спрямо предходната година намалява с 830, а спрямо 2011 и 2001 г., съответно с 3 919 и 13 359 жени.

През 2016 г. броят на децата, родени от майки под 18 години, е 45 и спрямо 2015 г. намалява с 6 деца.

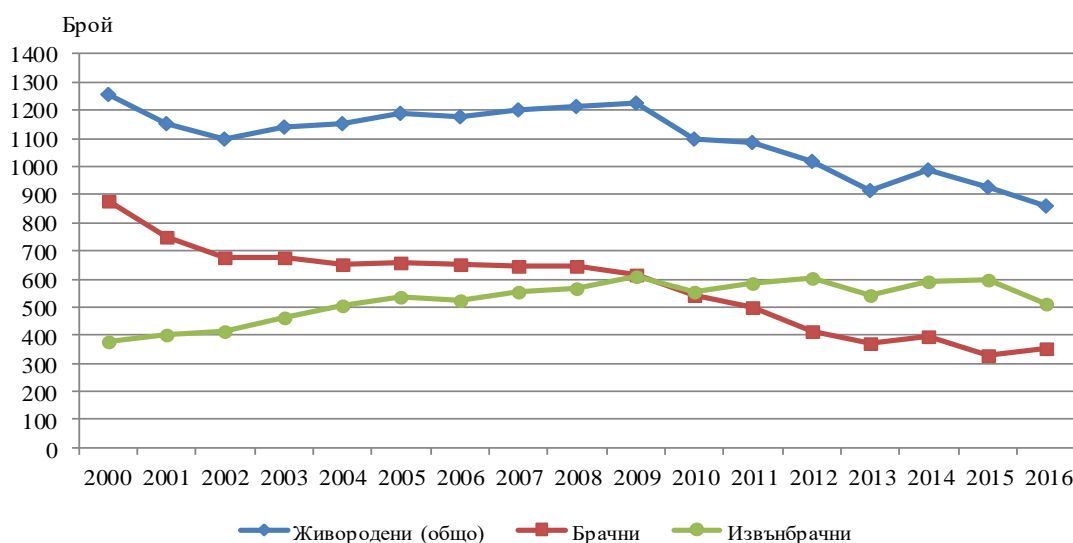
Близко 86% от живоражданията в областта се осъществяват от жените на възраст от 15 до 34 години. Тези раждания през 2016 г. са 735 и са намалели спрямо 2015 г. със 7.3%, а в сравнение с 2001 г. - с 33.1%. Броят на жените в тази възрастова група намалява основно поради по-малкия брой момичета, които влизат във фертилна възраст, и емиграционните процеси.

През 2016 г. броят на децата, родени от жени на възраст над 35 години, е 123 и намалява спрямо 2015 г. с 1.6%, а в сравнение с 2001 г. се увеличава със 146.0%.

Тоталният коефициент на плодовитост¹ е един от основните показатели, характеризиращи плодовитостта на жените. **През 2016 г. в област Кюстендил средният брой живородени деца от една жена е 1.63.** През 2015 г. той е бил 1.67 деца, а през 2001 г. - 1.17. За сравнение, през 2016 г. коефициентът на плодовитост за страната е бил 1.54 деца от една жена, през 2015 г. - 1.53, а през 2001 г. - 1.24.

В област Кюстендил средната възраст на жените при раждане на първо дете се увеличава от 23.5 години през 2001 г., до 26.3 години през 2015 и **2016 година**. За страната през 2016 г. средната възраст на жените при раждане на първо дете е 27.0 години.

Фиг. 6. Живородени деца - брачни и извънбрачни в област Кюстендил през периода 2000 - 2016 година



¹ Среден брой живородени деца, които би родила една жена през целия си фертилен период съобразно повъзrastовата плодовитост през отчетната година.

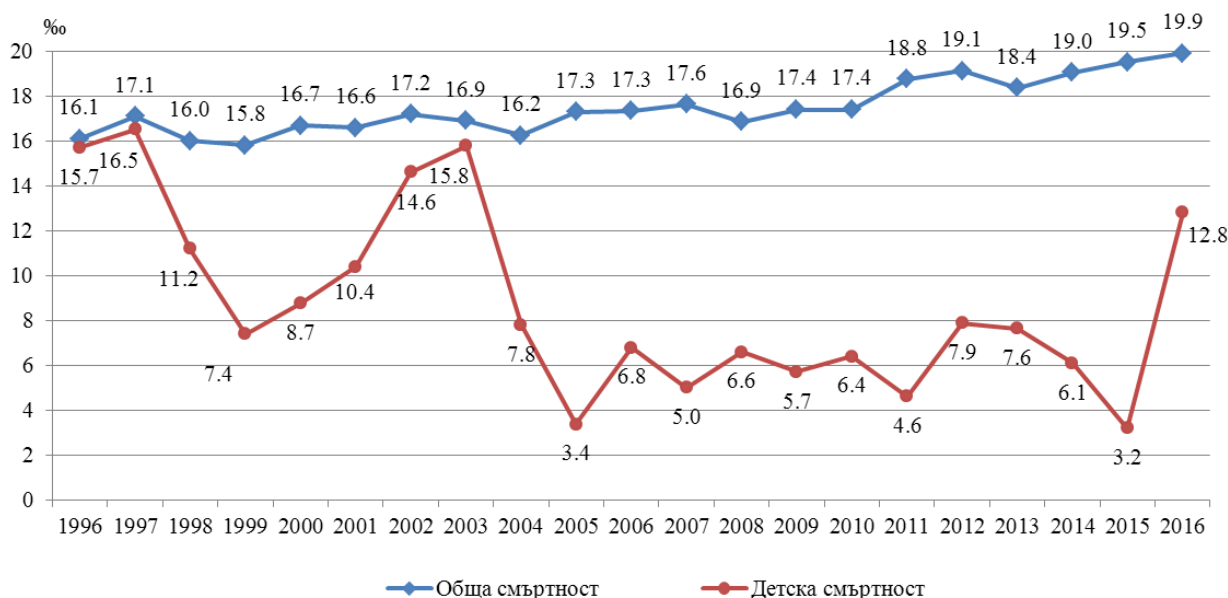
От 2000 г. се наблюдава трайна тенденция на увеличаване на извънбрачните живородени деца (фиг. 6). Техният относителен дял нараства от 30.2% през 2000 г. на 34.8% през 2001 г. и на 44.9% през 2005 година. **През 2016 г. броят на живородените извънбрачни деца е 509, или 59.3% от всички живородени.** Относителният дял на извънбрачните раждания в селата (63.2%) е по-висок отколкото в градовете (58.0%). Високата извънбрачна раждаемост е резултат от значителното нарастване на броя на фактическите съжителства сред младите хора.

Смъртност

Броят на умрелите през 2016 г. в област Кюстендил е 2 485 души. Спрямо предходната година броят на умрелите се увеличава с 12 случая, или с 0.5%. Нивото на общата смъртност продължава да е твърде високо в областта (фиг. 7).

Коефициентът на обща смъртност¹ в област Кюстендил е 19.9‰, а за страната - 15.1‰. През 2015 г. в областта този коефициент е бил 19.5‰. **Общо за ЕС-28 коефициентът на смъртност през 2015 г. е 10.2‰.** С най-висока смъртност се отличават общините Трекляно - 48.7‰, Невестино - 47.4‰, и Рила - 28.7‰. Този показател е най-нисък в община Дупница - 17.9‰.

Фиг. 7. Коефициент на обща и детска смъртност в област Кюстендил през периода 1996 - 2016 година



Смъртността сред мъжете (21.8‰) продължава да бъде по-висока в сравнение със смъртността сред жените (18.2‰). През 2016 г. на 1 000 жени умират 1 135 мъже. Продължават и силно изразените различия в смъртността сред градското и селското население. Коефициентът на смъртност е по-висок в селата (28.4‰) отколкото в градовете (16.1‰).

¹ Брой умрели лица на 1 000 души от средногодишния брой на населението.

През 2016 г. в област Кюстендил коефициентът на детска смъртност¹ е 12.8%. След достигнатото високо равнище през 2003 г. - 15.8% (най-висока стойност от 2000 г. досега) има спад през 2005 г. на 3.4%, както и през 2015 г. на 3.2%. През 2016 г. област Ямбол (12.9%) и област Кюстендил са с най-висока стойност на коефициента на детска смъртност.

В регионален аспект през 2016 г. в общо тринадесет области коефициентът на детска смъртност е по-нисък от средния за страната (6.5%), като най-нисък е в областите Разград - 2.1%, и София (столица) - 2.5%.

Бракове и разводи

Регистрираните **юридически бракове през 2016 г. в област Кюстендил са 289** - с 45 по-малко спрямо предходната година. От всички регистрирани бракове 85.1% (246) са сред населението в градовете, докато в селата са сключени 43 брака. **Коефициентът на брачност** е 2.3%², като през 2015 г. той е бил 2.6%, през 2014 г. - 2.7%, а през 2001 г. - 3.6%.

През 2016 г. средната възраст при сключване на първи брак за мъжете и жените е съответно 30.5 и 28.4 години.

Броят на разводите в областта през 2016 г. е 198, или с 15 повече от регистрираните през 2015 година. От всички прекратени бракове 74.7% се отнасят за населението в градовете.

Вътрешна и външна миграция на населението

През 2016 г. в **преселванията между населените места в област Кюстендил са участвали 633 лица**.

От всички, които са променили своето обичайно местоживеење в ътре в областта, 42.3% са мъже и 57.7% - жени.

Относителният дял на преселилите се от селата в градовете (39.8%) е по-голям отколкото в обратното направление - „град - село“ (34.9%).

1 150 души са променили своя настоящ адрес **от областта в други области на страната**, а **856 души** са **емигрирали в чужбина**. Всеки втори емигрант (55.6%) е на възраст 20 - 39 години. Най-младите емигранти (под 20 години) са 14.1%, а тези на 60 и повече навършени години - 9.2% от всички емигранти. 52.3% от емигриралите в чужбина са жени.

От изселващите се от област Кюстендил в други области на страната, най-голям брой са избрали областите София (столица) и Благоевград за свое ново местоживеење - съответно 619 и 178 лица.

Това са и областите, от които идват най-много **заселници в областта**. От област София (столица) са се преместили 399 души, от област Благоевград - 111 души, а от всички останали области на страната общо 339 лица са дошли да живеят в област Кюстендил през 2016 година.

¹ Брой умрели деца на възраст под 1 година на 1 000 живородени.

² Брой сключени бракове на 1 000 души от населението.

Лицата, които са сменили местоживеенето си от чужбина в България, или потокът на имигрантите включва български граждани, завърнали се в страната, както и граждани на други държави, получили разрешение за постоянно пребиваване в страната. През 2016 г. **200 лица** са променили своето обичайно местоживеене от чужбина в област Кюстендил.

Естествен и механичен прираст на населението

Броят и структурите на населението се определят от размерите и интензивността на неговото естествено и механично (миграционно) движение.

Разликата между живородените и умрелите представлява естественият прираст на населението. След 1990 г. демографското развитие на страната се характеризира с отрицателен естествен прираст на населението. **През 2016 г. в резултат на отрицателния естествен прираст, населението на областта е намаляло с 1 626 души.**

Намалението на населението, измерено чрез **коэффициента на естествения прираст, е минус 13.0%**¹. Коэффициентът на естествения прираст в градовете е минус 8.5%, а в селата - минус 23.1%, или намалението на населението в област Кюстендил в резултат на естествения прираст се дължи предимно на негативните демографски тенденции в селата.

В регионален аспект с най-голямо намаление на населението вследствие на високия отрицателен естествен прираст е област Видин - минус 16.9%, следвана от областите Монтана (-13.2%) и Кюстендил (-13.0%).

С най-малки по стойности коефициенти на отрицателен естествен прираст са областите София (столица) (-1.5%) и Сливен (-2.4%).

През 2016 г. всички общини в областта имат отрицателен естествен прираст.

С най-малки по стойности коефициенти на отрицателен естествен прираст са общините Дупница (-10.1%), Сапарева баня (-10.9%) и Кюстендил (-12.0%). С най-голямо намаление на населението вследствие на високия отрицателен естествен прираст са общините Невестино и Трекляно, в които той достига съответно минус 44.8 и минус 42.9%.

Съществено влияние върху броя и структурите на населението в област Кюстендил **през 2016 г. оказва и механичният прираст** (нетното салдо от външната миграция), който също е отрицателен - **минус 957 души**. Той се формира като разлика между броя на заселилите се и изселилите се от областта. В резултат на отрицателния механичен прираст най-голямо е намалението на населението във възрастовата група 20 - 39 години - 430 души, следват възрастовите групи 0 - 19 - 350 души, и 40 - 59 - 147 души.

Намалението на населението в област Кюстендил в резултат на външната миграция, измерено чрез **коэффициента на нетна миграция**², е минус 7.7%.

През 2016 г. пет области в страната имат положителен механичен прираст: София (столица) (4.4%), Варна (2.8%), Пловдив (2.6%), Бургас (0.8%) и Кърджали (0.1%). С най-голямо намаление на населението в резултат на отрицателния механичен прираст са областите Смолян (-11.8%), Видин (-9.4%) и Враца (-9.0%).

¹ Разлика между броя на живородените и броя на умрелите на 1 000 души от средногодишния брой на населението.

² Отношение на нетната миграция към средногодишното население през годината (на 1 000 души).

През 2016 г. всички общини в областта имат отрицателен механичен прираст. С най-голямо намаление на населението в резултат на отрицателния механичен прираст са общините Трекляно (-19.7%), Кочериново (-10.3%), Бобошево (-9.8%) и Рила (-9.4%).

Методологични бележки

Броят и структурите на населението към края на всяка година се изчисляват на базата на данните от предходната година и данните за естественото и механичното движение на населението през текущата година.

Източник на данните за броя и структурите на населението е Информационна система „Демография” в Националния статистически институт. Източник на данните за естественото и механичното движение на населението (раждания, умирация, бракове, разводи, вътрешна миграция) е Единната система за гражданска регистрация и административно обслужване на населението. Те се регистрират чрез документите образци ЕСГРАОН - ТДС: съобщение за раждане, съобщение за сключен граждански брак, съобщение за прекратен граждански брак, съобщение за смърт и адресна карта за промяна на настоящ адрес.

Източник на данните за външната миграция са Единната система за гражданска регистрация и административно обслужване на населението Образец ЕСГРАОН - ТДС: адресна карта за промяна на настоящ адрес; Националната агенция за приходите; Националният осигурителен институт; Министерството на вътрешните работи; Оценки на емиграционните потоци.

Данните за броя на населението и за настъпилите демографски събития в териториален разрез са представени според административно-териториалното устройство на страната към 31.12. на съответната година (населени места, общини, области) и статистически райони по настоящ адрес. Това е адресът, който отговаря на документално заявеното местоживее на лицето.

Възрастта на населението в края на годината е изчислена към 31.12. в навършени години. Възрастта на лицата при настъпване на демографско събитие се изчислява в навършени години въз основа на датата на раждане и датата на съответното събитие, т.е. възрастта, която лицата са достигнали при настъпване на събитието.

При изчисляване на демографските показатели се използва съвкупността на средногодишното население. Средногодишният брой на населението е средна аритметична величина от изчисленото население към края на предходната и края на отчетната година.