

## НАСЕЛЕНИЕ И ДЕМОГРАФСКИ ПРОЦЕСИ В ОБЛАСТ МОНТАНА ПРЕЗ 2016 ГОДИНА

Демографска ситуация в област Монтана през 2016 година:

- Продължава процесът на намаляване и застаряване на населението;
- Задълбочава се дисбалансът в териториалното разпределение на населението;
- Намалява броят на живородените деца;
- Намалява броят на умрелите лица
- Задържат се на нивото от 2015 г. коефициентите на раждаемост и на обща смъртност;
- Увеличава се детската смъртност;
- Намалява броят на сключените граждански бракове и на развода;

### Брой и структури на населението

Към 31.12.2016 г. населението на област Монтана е 134 669 души, което представлява 1.9% от населението на страната и нарежда областта на 18 място по брой на населението. В сравнение с 2015 г. населението на област Монтана намалява с 2 519 души, или с 1.8%.

Мъжете са 65 899 (48.9%), а жените – 68 770 (51.1%), или на 1000 мъже се падат 1044 жени.

Продължава процесът на застаряване на населението. В края на 2016 г. лицата на 65 и повече навършени години са 34 741, или 25.8% от населението на област Монтана. В сравнение с 2015 г. делът на населението в тази възрастова група нараства с 0.3 процентни пункта, а спрямо 2001 г. увеличението е с 3.1 процентни пункта.

Процесът на застаряване е по-силно изразен сред жените отколкото сред мъжете. Относителният дял на жените на възраст над 65 години е 29.9%, а на мъжете - 21.5%. Тази разлика се дължи на по-високата смъртност сред мъжете и като следствие от нея - на по-ниската средна продължителност на живота при тях.

Общо за страната относителният дял на населението на 65 и повече навършени години е 20.7%. Най-висок е този дял в областите Видин (28.9%), Габрово (27.9%), Кюстендил и Ловеч - по 26.4%. Общо в шест области, включително и област Монтана, делът на възрастното население е над 25.0%.

Към 31.12.2016 г. децата до 15 години са 18 078 или 13.4% от общия брой на населението на областта, като спрямо 2015 г. този дял се увеличава с 0.1 процентни пункта.

Делът на най-младото население в страната към края на 2016 г. е 14.1%, като най-нисък е в областите Габрово (11.4%) и Смолян (11.5%), а най-висок е в областите Сливен (18.2%) и Бургас (15.4%).

**Общият коефициент на възрастова зависимост<sup>1</sup> в област Монтана към края на 2016 г. е 64.5%,** или на всяко лице в зависимите възрасти (под 15 и над 65 години) се падат по 1.6 лица в активна възраст. За сравнение през 2005 и 2015 г. този коефициент е бил съответно 56.7 и 63.5%.

Това съотношение е по-благоприятно в градовете - 53.0%, отколкото в селата - 89.6%.

Област Монтана е една от областите с най-неблагоприятно съотношение по този показател като след нея са само областите Видин (69.2%), Ловеч (65.7%) и Габрово (64.6%), а най-благоприятно е то в областите София (столица) – 45.3% и Благоевград - 49.0%.

Застаряването на населението в област Монтана води до повишаването на неговата **средна възраст**, която през 2016 г. е 46.0 години. При мъжете тя е 44.1, а при жените – 47.9 години.

Процесът на застаряване се проявява както в селата на областта, така и в градовете, като в градовете средната възраст на населението е 43.9, а в селата – 49.8 години.

Тенденцията на застаряване на населението води до промени и в неговата основна възрастова структура – **под, във и над трудоспособна възраст**. Влияние върху съвкупностите на населението във и над трудоспособна възраст оказват, както застаряването на населението, така и законодателните промени<sup>2</sup> при определяне на възрастовите граници на населението при пенсиониране. За 2016 г. тези граници за населението в трудоспособна възраст са до навършването на 60 години и 10 месеца за жените и 63 години и 10 месеца за мъжете.

**Населението в трудоспособна възраст към 31.12.2016 г. е 75 278 души, или 55.9%** от населението на област Монтана, като мъжете са 40 716, а жените – 34 562. Броят на трудоспособното население намалява с 1 424 души, или с 1.9% през 2016 г. спрямо предходната година.

Към края на 2016 г. над трудоспособна възраст са 40 043 души, или 29.7%, а под трудоспособна възраст – 19 348 души, или 14.4% от населението на областта.

## 1. Население под, във и над трудоспособна възраст в област Монтана към 31.12

/проценти/

Година	Възраст		
	под трудоспособна	в трудоспособна	над трудоспособна
1990	19.1	50.5	30.4
1995	17.5	50.7	31.8
2001	15.7	53.3	31.0
2005	14.7	56.3	29.0
2010	14.0	57.5	28.5
2011	13.8	56.4	29.8
2012	14.0	56.7	29.3
2013	14.2	56.6	29.2
2014	14.3	56.1	29.6
2015	14.4	55.9	29.7
2016	14.4	55.9	29.7

<sup>1</sup> Коефициентът на възрастова зависимост показва броя на лицата от населението в „зависимите“ възрасти (населението под 15 на 65 и повече навършени години) на 100 лица от населението в „независимите“ възрасти (от 15 до 64 години). Изчислява се в проценти.

<sup>2</sup> Възрастовите граници за разпределение на населението по категориите под, във и над трудоспособна възраст са определени съгласно Наредбата за пенсиите и осигурителния стаж, приета с Постановление № 30 на МС (ДВ, бр. 21/17.03.2000 година).

Възпроизводството на трудоспособното население се характеризира чрез **коэффициента на демографско заместване**, който показва съотношението между броя на влизащите в трудоспособна възраст (15 – 19 години) и броя на излизащите от трудоспособна възраст (60 – 64 години). Към 31.12.2016 г. това съотношение за област Монтана е 62. За сравнение, през 2001 г. 100 лица, излизащи от трудоспособна възраст, са били замествани от 98 млади хора.

Най-благоприятно е съотношението в областите Сливен - 81, Пазарджик и Варна - по 69. Най-нисък е този показател в областите Смолян - 44, и Габрово и Кюстендил, където 100 лица, излизащи от трудоспособна възраст, се заместват от 48 лица, влизащи в трудоспособна възраст.

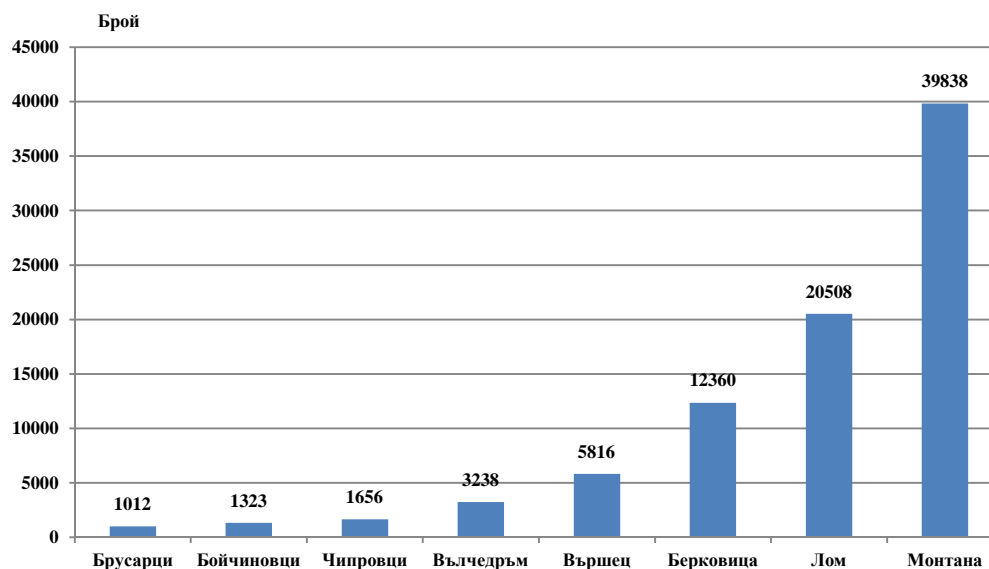
### Териториално разпределение на населението

**Към 31.12.2016 г. в градовете живеят 85 751, или 63.7%, а в селата – 48 918, или 36.3% от населението на областта.**

Към края на 2016 г. в област Монтана има 130 населени места, 8 града и 122 села.

Най-големият град е областният център с население към 31.12.2016 г. 39 838 души.

**Фиг. 1. Население на област Монтана по градове към 31.12.2016 година**



Най-малкият град в област Монтана към края на 2016 година е гр. Брусарци – 1 012 човека. В областта има 12 села, които са с население по-голямо от това на гр. Брусарци.

Към края на 2016 г. в 30 от всичките 122 села на територията на област Монтана населението е до 100 човека, като в 10 от тях живеят от 1 до 49 души включително. Само 12 села на областта са с население над 1000 човека.

Към 31.12.2016 г. най-голямото село в област Монтана е Якимово с 1656 души, колкото живеят и в гр. Чипровци.

Най-малките села са Рашовица и Помеждин.

В съответствие с административно-териториалното устройство областта е разделена на 11 общини.

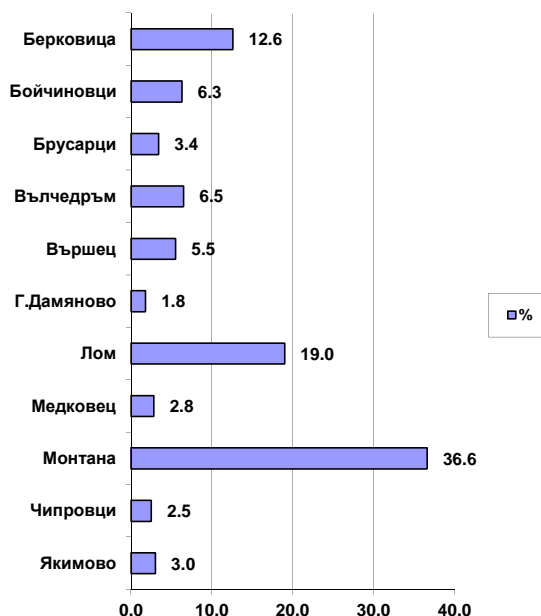
#### Общини

Неравномерно е разпределението на населението по общини на област Монтана. В 5 общини с население под 5 000 души живеят едва 13.4% от населението на областта. В

същото време в община Монтана към края на 2016 г. живеят 36.6% от населението на областта.

Най-голяма по брой на населението е община Монтана (49 267), следват общините Лом (25 568) и Берковица (16 951). Най-малката община по брой на населението е Георги Дамяново – 2 372 души.

**Фиг. 2. Относителен дял на населението в област Монтана по общини към 31.12.2016 година**



През 2016 г. населението във всички общини намалява спрямо 2015 г., като най-голямо е намалението в община Георги Дамяново - с 3.0%, а най-малко - в общините Берковица - с 1.5% и Монтана - 1.5%.

## 2. Население в област Монтана по общини към 31.12.2016 година

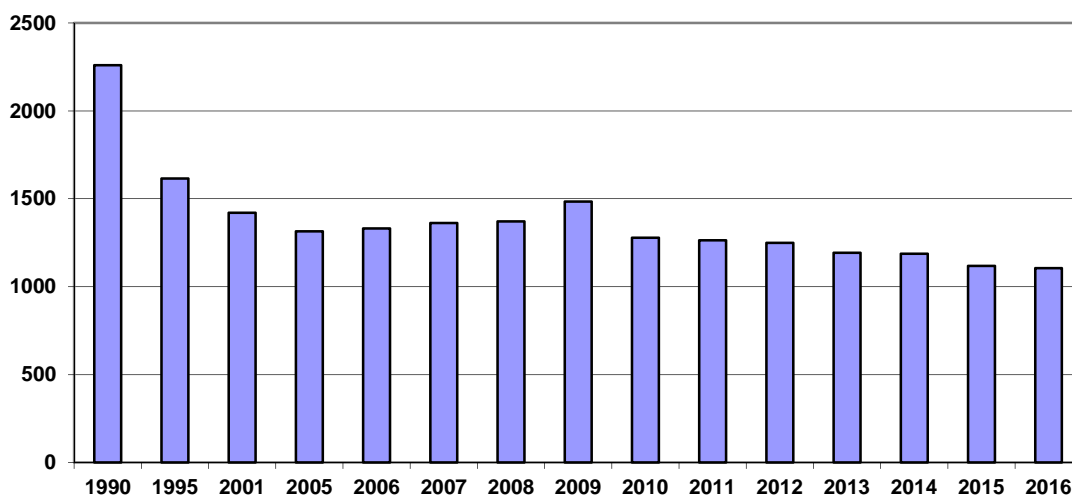
Общини	Население към 31.12.2016г. - брой	Население към 31.12.2016г. - % от общото за областта	Прираст на населението - брой	Прираст на населението - %
Област Монтана	134669	100.0	-2519	-1.8
Берковица	16951	12.6	-250	-1.5
Бойчиновци	8475	6.3	-185	-2.1
Брусарци	4531	3.4	-77	-1.7
Вълчедръм	8834	6.5	-194	-2.1
Вършец	7486	5.5	-170	-2.2
Георги Дамяново	2372	1.8	-73	-3.0
Лом	25568	19.0	-614	-2.3
Медковец	3731	2.8	-94	-2.5
Монтана	49267	36.6	-728	-1.5
Чипровци	3353	2.5	-59	-1.7
Якимово	4101	3.0	-75	-1.8

Основните фактори, които влияят върху измененията в броя и структурите на населението са демографските процеси – раждаемост, смъртност и миграция.

### Раждаемост

През 2016 г. в областта са регистрирани 1 113 родени деца, като от тях 1 106 (99.4%) са живородени. В сравнение с предходната година броят на живородените намалява с 12 деца.

Фиг. 3. Живородени в област Монтана през периода 1990 – 2016 година



Коефициентът на обща раждаемост<sup>3</sup> в област Монтана през 2016 година е 8.1‰ и се запазва на нивото на предходната 2015 година. За страната този коефициент за 2016 г. е 9.1‰.

Броят на живородените момчета (571) е с 36 по-голям от този на живородените момичета (535), или на 100 родени момчета се падат 94 момичета.

В градовете и селата живородени през 2016 г. са съответно 716 и 390 деца, а коефициентът на раждаемост - 8.3‰ в градовете и 7.9‰ в селата. През 2015 г. и в градовете и в селата този коефициент е бил 8.1‰.

Броят на жените във фертилна възраст (15 – 49 навършени години), или размерът на родилните контингенти и тяхната плодовитост оказват съществено влияние върху равнището на раждаемостта и определят характера на възпроизводството на населението.

Броят на жените във фертилна възраст към 31.12.2016 г. е 25 260, като спрямо предходната година той намалява с 555, а спрямо 2001 г. – с 11 810 жени.

Съществено значение върху равнището на раждаемостта оказват и измененията във възрастовата структура на родилните контингенти. Трябва да се има предвид, че близо 90% от ражданията се осъществяват от жените на възраст от 15 до 34 години, които през 2016 г. са 12 403 и са намалели спрямо 2015 г. с 2.6%, а в сравнение с 2001 г. – с 39.2%. Броят на жените в тази възрастова група намалява основно поради по-малкия брой момичета, които влизат във фертилна възраст, и емиграционните процеси.

Тоталният коефициент на плодовитост<sup>4</sup> е един от основните показатели, характеризиращи плодовитостта на жените. През 2016 г. средният брой живородени деца от една жена е 1.74. За сравнение, през 2015 г. той е бил – 1.70 деца, а през 2001 г. 1.44 деца

<sup>3</sup> Брой живородени деца на 1000 души от средногодишния брой на населението през годината.

<sup>4</sup> Среден брой живородени деца, които би родила една жена през целия си фертилен период съобразно повъзравостата плодовитост през отчетната година.

През 2016 г. средната възраст на жените при раждане на първо дете е 24.3 години, а през 2015 г. – 24.8 години.

Броят на извънбрачните раждания в област Монтана през 2016 г. е 774 и представлява 69.5% от всички раждания. За страната делът на извънбрачните раждания за 2016 г. е 58.7%.

Високата извънбрачна раждаемост е резултат от значителното нарастване на броя на фактическите съжителства сред младите хора.

## Смъртност

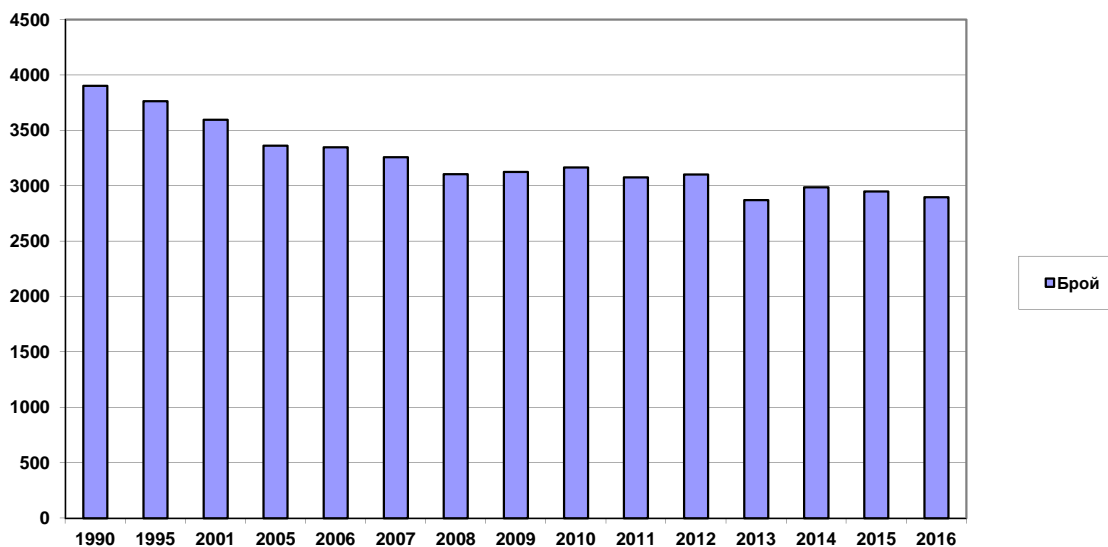
Броят на умрелите в област Монтана през 2016 г. е 2 896 души. Коефициентът на обща смъртност<sup>5</sup> – 21.3‰ и се задържа на нивото на предходната година.

Област Монтана е една от областите в страната с най-висока смъртност (след област Видин – 23.1‰).

Смъртността сред мъжете (23.2‰) продължава да бъде по-висока в сравнение със смъртността сред жените (19.5‰). През 2016 г. на 1000 жени умират 1139 мъже.

Продължават и силно изразените различия в смъртността сред градското и селското население. Коефициентът на смъртност е по-висок в селата (30.8‰) отколкото в градовете (15.9‰).

Фиг. 4. Умрели в област Монтана през периода 1990 – 2016 година



Показателят за преждевременна смъртност<sup>6</sup> през 2016 г. е 20.4% и е с 3.5 процентни пункта по-висок спрямо 2015 година. В стойностите на показателя за преждевременната смъртност има съществени разлики при мъжете и жените. Умрелите жени на възраст до 64 години включително са 12.6% от всички умрели жени, а стойността на този показател при мъжете е 27.3%.

През 2016 г. в областта са починали 14 деца на възраст под 1 година, а коефициентът на детска смъртност<sup>7</sup> е 12.7‰. През 2001 г. този коефициент е бил

<sup>5</sup> Брой умрели лица на 1000 души от средногодишния брой на населението.

<sup>6</sup> Относителен дял на умрелите лица под 65-годишна възраст от общия брой на умиралията.

<sup>7</sup> Брой умрели деца на възраст под 1 година на 1000 живородени.

23.2‰, през 2005 г. – 19.0‰ и през 2015 г. - 6.3‰. За страната този коефициент за 2016 г. е 6.5‰.

### Бракове и бракоразводи

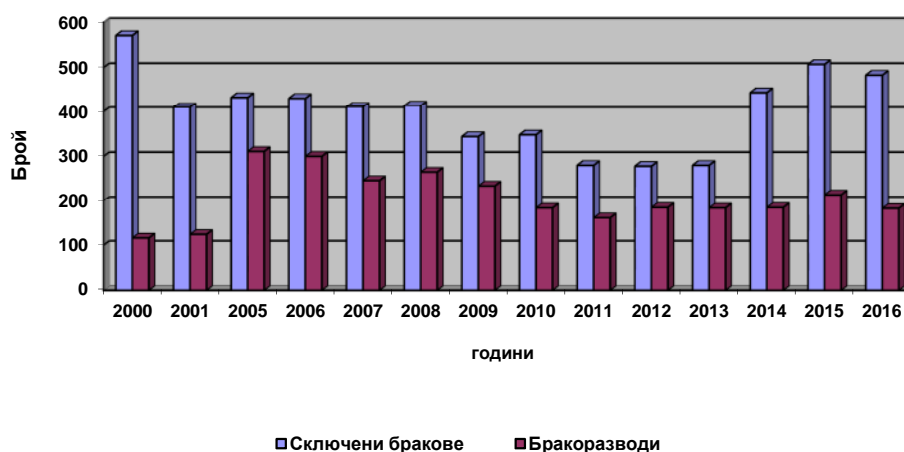
През 2016 г. са регистрирани **483 юридически брака** - с **24 по-малко** спрямо предходната година, а коефициента на брачност<sup>8</sup> е 3.6‰. От всички регистрирани бракове 81.4% (393) са сред населението в градовете, докато в селата са сключени 90 брака или 18.6%.

През 2016 г. средната възраст при сключване на първи брак за мъжете и жените е съответно 30.7 и 27.7 години.

За 87.8% от жените и 85.1% от мъжете, сключили брак през 2016 г., той е бил първи.

Областите с най-много бракове на 1 000 души от населението са Добрич и Кърджали - съответно 5.1 и 5.0‰, а най-нисък е коефициентът на брачност в област Враца - 2.2‰.

**Фиг. 5. Сключени бракове и бракоразводи в област Монтана по години**



**Броят на разводите през 2016 г. е 182** и е с 32 по-малък от регистрираните през 2015 година. От всички прекратени бракове 72.5% се отнасят за населението в градовете.

За 10.4% от жените и 11.5% от мъжете, разтрогнали своите бракове през 2016 г., разводът не е бил първи.

### Естествен и механичен прираст на населението

Броят и структурите на населението се определят от размерите и интензивността на неговото естествено и механично (миграционно) движение.

Разликата между ражданията и умираанията представлява естественият прираст на населението. След 1990 г. демографското развитие на областта се характеризира с отрицателен естествен прираст на населението. **През 2016 г., в резултат на отрицателния естествен прираст, населението на област Монтана е намаляло с 1790 души, или с 42 души по-малко в сравнение с 2015 година.**

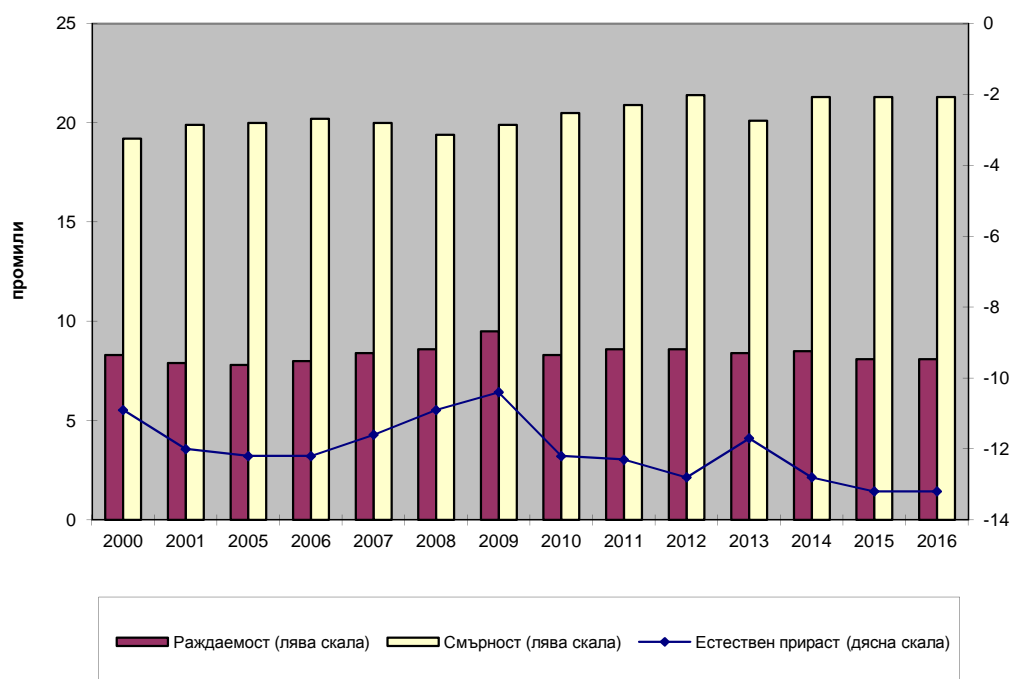
<sup>8</sup> Брой сключени бракове на 1000 души от населението.

Намалението на населението, измерено чрез **коэффициента на естествения прираст, е минус 13.2%<sup>9</sup>**. Коэффициентът на естествен прираст в градовете е минус 7.6%, а в селата – минус 22.9%, или намалението на населението в областта в резултат на естествения прираст се дължи предимно на негативните демографски тенденции в селата. Област Монтана е на предпоследно място с най-висок отрицателен естествен прираст. По-голям е този показател само в област Видин – минус 16.9%.

**През 2016 г. всички общини в областта имат отрицателен естествен прираст.** С най-малки по стойност коэффициенти на отрицателен естествен прираст са общините Монтана (-7.7%) и Вършец (-9.5%).

С най-голямо намаление на населението вследствие на високия отрицателен естествен прираст е община Георги Дамяново - минус 34.0%, следвана от общините Чипровци (-23.1%) и Брусарци (-21.0%).

**Фиг. 6. Коэффициенти на раждаемост, смъртност и естествен прираст в област Монтана по години**



Съществено влияние върху броя и структурите на населението оказва и механичният прираст, който за 2016 г. също е отрицателен – минус 729 души. Той се формира като разлика между броя на заселилите се в област Монтана 2 600 души и изселилите се от областта – 3 329 души.

През 2016 г. четири общини имат положителен механичен прираст: Чипровци (5.6%), Брусарци (4.2%), Георги Дамяново (3.7%) и Берковица (0.1%). С най-голямо намаление на населението в резултат на отрицателния механичен прираст са общините Вършец (-12.9%), Лом (-8.0%), Медковец (-7.1%) и Монтана (-7.0%).

<sup>9</sup> Разликата между броя на живородените и умрелите на 1000 души от средногодишния брой на населението.



## Методологични бележки

Броят и структурите на населението към края на всяка година се изчисляват на базата на данните от предходната година и данните за естественото и механичното движение на населението през текущата година.

Източник на данните за броя и структурите на населението е Информационна система „Демография“ в Националния статистически институт. Източник на данните за естественото и механичното движение на населението (раждания, умирация, бракове, разводи, вътрешна миграция) е Единната система за гражданска регистрация и административно обслужване на населението. Те се регистрират чрез документите образци ЕСГРАОН - ТДС: съобщение за раждане, съобщение за сключен граждански брак, съобщение за прекратен граждански брак, съобщение за смърт и адресна карта за промяна на настоящ адрес.

Източник на данните за външната миграция са Единната система за гражданска регистрация и административно обслужване на населението, образец ЕСГРАОН - ТДС: адресна карта за промяна на настоящ адрес; Националната агенция за приходите; Националният осигурителен институт; Министерството на вътрешните работи; Оценки на емиграционните потоци.

Данните за броя на населението и за настъпилите демографски събития в териториален разрез са представени според административно-териториалното устройство на страната към 31.12. на съответната година (населени места, общини, области) и статистически райони по настоящ адрес. Това е адресът, който отговаря на документално заявеното местоживее на лицето.

Възрастта на населението в края на годината е изчислена към 31.12. в навършени години.

Възрастта на лицата при настъпване на демографско събитие се изчислява в навършени години въз основа на датата на раждане и датата на съответното събитие, т.е. възрастта, която лицата са достигнали при настъпване на събитието.

При изчисляване на демографските показатели се използва съвкупността на средногодишното население. Средногодишният брой на населението е средна аритметична величина от изчисленото население към края на предходната и края на отчетната година.