



НАЕТИ ЛИЦА И СРЕДНА БРУТНА РАБОТНА ЗАПЛАТА ПРЕЗ ЧЕТВЪРТТО ТРИМЕСЕЧИЕ НА 2016 ГОДИНА В ОБЛАСТ ГАБРОВО

По предварителни данни на Националния статистически институт наетите лица по трудово и служебно правоотношение в област Габрово към края на месец декември 2016 г. намаляват с 0,3% спрямо септември 2016 г. и достигат 38,4 хиляди. В сравнение с края на третото тримесечие на 2016 г. най-голямо намаление сред лицата наети по трудово и служебно правоотношение се наблюдава в икономическите дейности: „Хотелиерство и ресторантьорство“ – с 19,0% и „Култура, спорт и развлечения“ – с 6,1%. Регистрирано е увеличение сред наетите лица в икономическите дейности „Селско, горско и рибно стопанство“ – с 22,0%, „Операции с недвижимо имущество“ – 20,3%, „Производство и разпределение на електрическа и топлинна енергия и газообразни горива“ – с 15,8% и „Създаване и разпространение на информация и творчески продукти, далекосъобщения“ – с 13,1%.

В структурата на наетите лица по икономически дейности с най-голям относителен дял са „Преработваща промишленост“ и „Търговия, ремонт на автомобили и мотоциклети“ съответно с 49,3 и 12,3%.

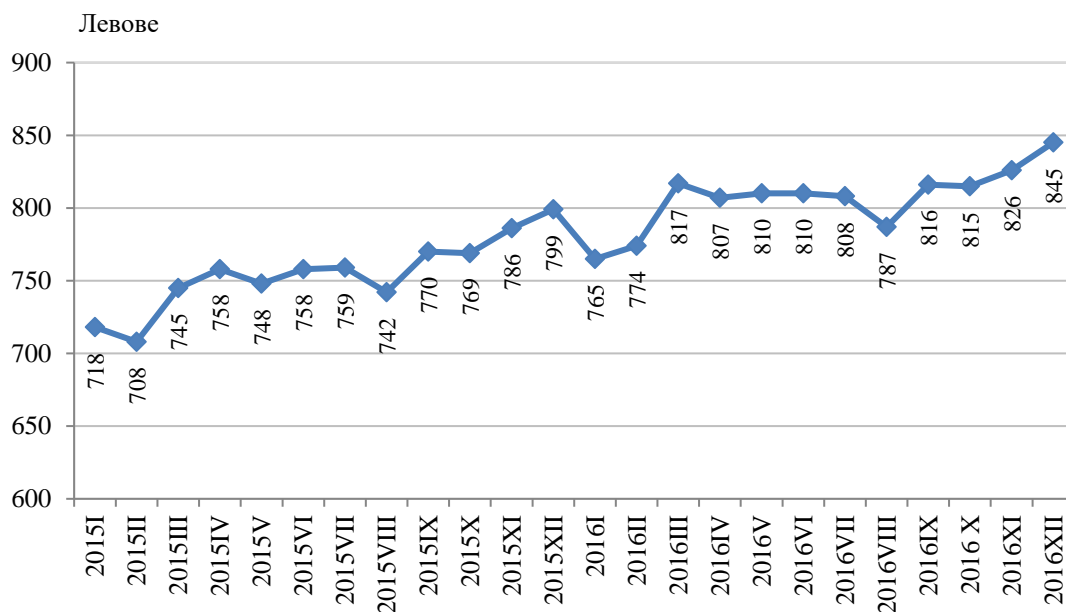
В края на декември 2016 г. наетите лица по трудово или служебно правоотношение са с 2,1% по-малко в сравнение с края на декември 2015 г., като най-голямо е това намаление в икономическите дейности „Операции с недвижими имоти“ – с 36,6%; „Образование“ – с 25,4% и „Селско, горско и рибно стопанство“ – с 21,3%. С най-голямо увеличение са наетите в дейностите „Доставяне на води, канализационни услуги, управление на отпадъци и възстановяване“ – с 41,0%, „Професионални дейности и научни изследвания“ – с 31,2% и „Други дейности“ – с 26,6%.

Средната брутна работна заплата в област Габрово за октомври е 815 лв., за ноември е 826 лв. и за декември – 845 лв.



ТЕРИТОРИАЛНО СТАТИСТИЧЕСКО БЮРО – СЕВЕР
 Отдел „Статистически изследвания – Габрово“

Фиг.1 Средна брутна работна заплата за областта по месеци



През четвъртото тримесечие на 2016 г. средната брутна работна заплата за област Габрово нараства с 3,2% спрямо предходното тримесечие на 2016 г. Най-високо платени са наетите лица в икономическите дейности „Образование“ – с 18,7%; „Култура, спорт и развлечения“ – с 8,8%; „Хотелиерство и ресторантьорство“ – с 8,6% и „Други дейности“ – с 6,8%.

В сравнение с четвъртото тримесечие на 2015 г. средната брутна работна заплата за четвъртото тримесечие на 2016 г. нараства с 5,6%, като най-голямо е увеличението в дейностите „Селско, горско и рибно стопанство“ – с 22,9%, „Професионални дейности и научни изследвания“ – с 6,8% и „Държавно управление, държавно обществено осигуряване“ – със 12,4%.

Икономическите дейности с най-високо средно месечно трудово възнаграждение на наетите лица по трудово и служебно правоотношение през четвъртото тримесечие на 2016 г. са:

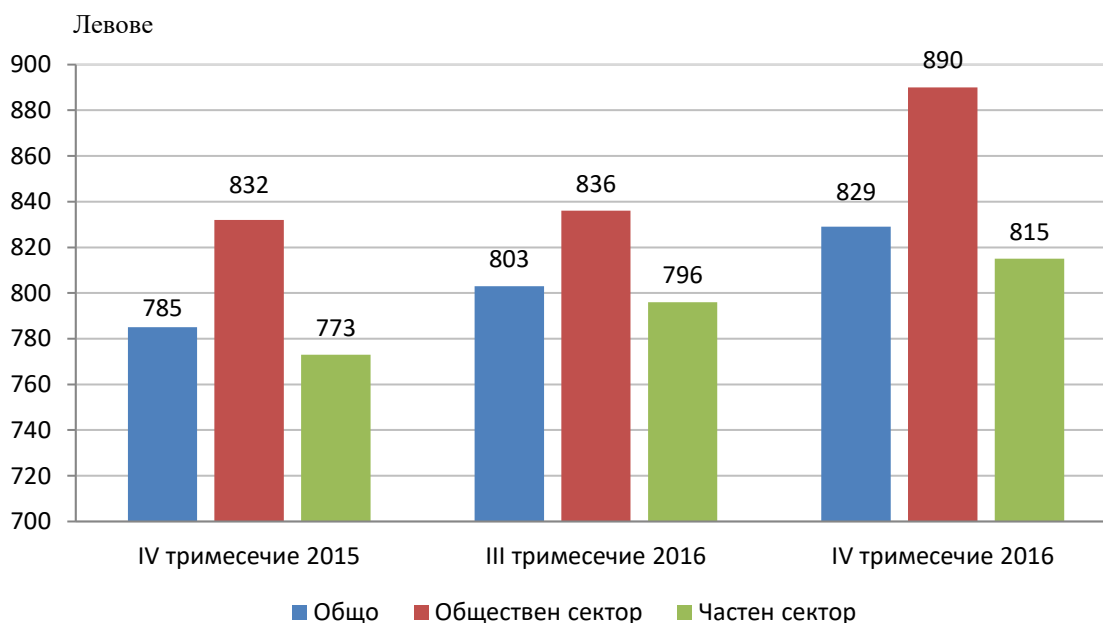
- „Държавно управление, държавно обществено осигуряване“ – 990 лв.
- „Производство и разпределение на електрическа и топлинна енергия и на газообразни горива“ – 957 лв.
- „Създаване и разпространение на информация и творчески продукти; далекосъобщения“ – 901 лв.
- „Преработваща промишленост“ – 904 лв.
- „Образование“ – 992 лв.



ТЕРИТОРИАЛНО СТАТИСТИЧЕСКО БЮРО – СЕВЕР
Отдел „Статистически изследвания – Габрово“

- „Селско, горско и рибно стопанство“ - 838 лв.
- Спрямо същия период на 2015 г. средната месечна работна заплата през четвъртото на 2016 г. в общественния сектор нараства със 7,0%, а в частния – с 5,4%.

Фиг.2. Средна брутна месечна работна заплата по сектори



Област Габрово се нарежда на 9 място в страната по средна брутна работна заплата за четвъртото тримесечие на 2016 г. след областите София (столица) – 1336 лв., Враца – 967 лв., Стара Загора – 964 лв., Варна – 941 лв., София (област) – 906 лв., Пловдив – 873 лв., Разград – 866 лв. и Бургас – 835 лв.



**ТЕРИТОРИАЛНО СТАТИСТИЧЕСКО БЮРО – СЕВЕР
Отдел „Статистически изследвания – Габрово“**

Методологични бележки

Данните са получени от тримесечното Наблюдение на наетите лица, отработеното време, средствата за работна заплата и други разходи за труд, което има за цел да изследва текущото състояние и динамика на основни аспекти на пазара на труда. Наблюдението е репрезентативно, като се използва стратифицирана случайна извадка от предприятия. Генералната съвкупност се стратифицира по следните критерии: териториален признак - 28 административни области, икономическа дейност по КИД - 2008, размер на предприятието според броя на наетите лица.

Методологията на тримесечното наблюдение на наетите лица, отработеното време, средствата за работна заплата и други разходи за труд, както и актуални данни, могат да бъдат намерени на сайта на НСИ: <http://www.nsi.bg/sites/> методология; <http://www.nsi.bg/> данни.