



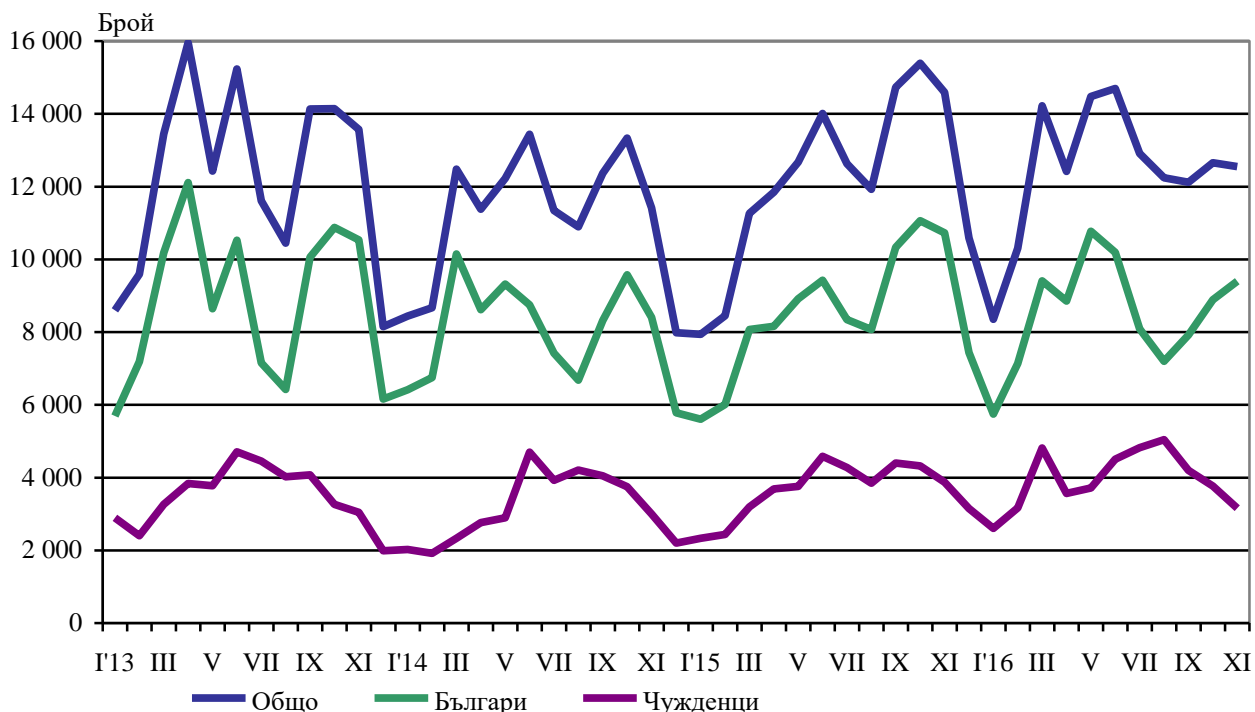
Отдел „Статистически изследвания - Русе“

**ДЕЙНОСТ НА МЕСТАТА ЗА НАСТАНЯВАНЕ<sup>1</sup> В  
ОБЛАСТ РУСЕ ПРЕЗ НОЕМВРИ 2016 ГОДИНА**

През ноември 2016 г. на територията на област Русе са функционирали 41 места за настаняване с общ капацитет 1 730 легла, от които 15 хотели с 881 легла.

Общият брой на реализираните нощувки във всички места за настаняване, регистрирани през ноември 2016 г., е 12 552, като от тях 9 396 са от български граждани, а 3 156 - от чужденци. В сравнение с десетия месец на т. г. се наблюдава спад на реализираните нощувки с 0.8%, като тези от български граждани нарастват с 5.8%, а от чужденци намаляват с 16.3%. Спрямо ноември на предходната година нощувките бележат спад с 14.0%, като при гостите от страната намалението е с 12.4%, а при чуждестранните туристи - с 18.4%. През ноември т. г. в местата за настаняване в област Русе, категоризирани с 1 и 2 звезди, са реализирани 47.2% от всички нощувки на български граждани и 18.6% от тези на чужденци.

**Фиг. 1. Реализирани нощувки в местата за настаняване в област Русе по месеци**



<sup>1</sup> От януари 2012 г. изследването на дейността на местата за настаняване се провежда месечно в съответствие с Регламент № 692/2011 на Европейския парламент и на Съвета относно европейската статистика на туризма и Регламент № 1051/2011 на Европейската комисия за прилагане на Регламент № 692/2011 по отношение на структурата на отчетите за качеството и предаването на данните.

Отдел „Статистически изследвания - Русе“

Относителният дял на реализираните нощувки от чужди граждани през единадесетия месец на 2016 г. е 25.1% и намалява спрямо октомври т. г. с 4.7, а в сравнение с ноември 2015 г. - с 1.4 процентни пункта.

В хотелите реализираните нощувки през ноември 2016 г. са 7 931 или с 2.0% по-малко от октомври и съответно с 18.4% под нивото от ноември на предходната година. В тях реализираните нощувки от чужденци са 2 422, или 30.5% от общия брой нощувки в хотелите на област Русе. Спрямо същия месец на 2015 г. нощувките на чуждестранни туристи намаляват с 23.9%, а в сравнение с десетия месец на тази година - с 16.9%. Реализираните нощувки от български граждани бележат ръст с 6.4% спрямо октомври 2016 г. и са 5 509.

През ноември 2016 г. с най-голям дял (66.5%) от общия брой нощувки на чужденци във всички места за настаняване на територията на област Русе са туристите от държави - членки на ЕС. В сравнение със същия месец на миналата година този дял нараства с 19.3 процентни пункта, а спрямо десетия месец на 2016 г. е регистриран ръст с 0.9 пункта. Най-много нощувки са реализирани от гости от съседна Румъния - 433, следвани от граждани на Германия - 351 и туристи от Италия - 279 нощувки. Спрямо октомври 2016 г. нощувките на румънски гости намаляват с 26.9%, спад е регистриран при немските туристи - с 35.6%, а при италианските гости намалението е с 13.9%. Сред чуждите гости от европейски държави извън границите на ЕС най-много нощувки са регистрирали туристите от Турция - 228, които са реализирали средно по 1.5 нощувки. Активност отбелязват и гостите от Украйна, чиито нощувки през месеца са 111 или средно по 1.2 нощувки. През единадесетия месец на тази година 90.9% от нощувките на граждани на Германия и 77.4% - на Румъния, посетили област Русе, са реализирани в хотели. През ноември местата за настаняване в област Русе са посетили гости от 67 държави.

Пренощуващите лица във всички места за настаняване в областта през ноември 2016 г. са 7 569 и намаляват спрямо октомври с 2.6%, а в сравнение със същия месец на предходната година - със 7.0%. Относителният дял на пренощуващите чуждестранни граждани е 21.9%, или с 3.6 процентни пункта под нивото на октомври 2016 година. Средният брой нощувки през ноември т. г. е 1.7, като равнището на показателя при българските граждани е 1.6, а при гостите от чужбина достига 1.9 нощувки.

Делът на пренощуващите лица в хотелите (5 137) е 67.9% от общия брой на пренощуващите туристи във всички места за настаняване в област Русе и спрямо октомври 2016 г. нараства с 2.3, а спрямо единадесетия месец на предходната година намалява с 0.3 процентни пункта. В хотелите чужденците съставляват 25.5% от всички пренощували лица в хотелите на област Русе при 31.8% за десетия месец на 2016 година. Туристите, пренощували в хотелите на област Русе през ноември т. г., са реализирали средно по 1.5 нощувки, като стойността на показателя при българските граждани е 1.4, а при чуждестранните туристи - 1.8 нощувки.

Общата заетост на леглата във всички места за настаняване е 24.9% и незначително повишава нивото си от октомври 2016 г. (24.4%), но намалява в сравнение с единадесетия месец на предходната година (27.0%) с 2.1 процентни пункта. Общата заетост на леглата в хотелите е 30.0% и остава по-висока от октомври т. г. - 29.8% и по-



**Отдел „Статистически изследвания - Русе“**

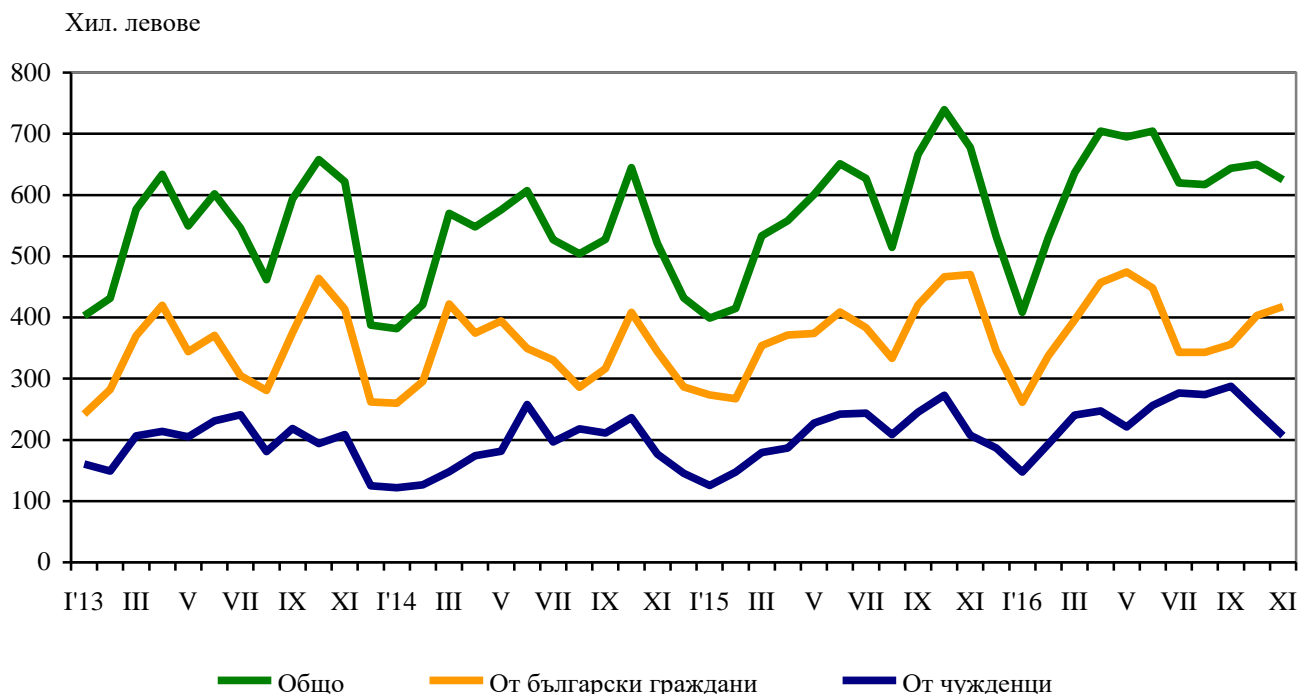
ниска от ноември 2015 г. - 36.0%. Общата заетост на леглата е по-висока от регистрираната средна за страната, която през ноември е 20.8%.

През ноември 2016 г. реализираните приходи от нощувки в местата за настаняване в област Русе са в размер на 624.8 хил. лв., или с 3.9% под нивото от октомври, като 417.9 хил. лв. (66.9%) са от български граждани, а 206.9 хил. лв. (33.1%) - от чужденци. В сравнение с октомври 2016 г. реализираните приходи от нощувки на български граждани нарастват с 3.6%, а тези от чужденци намаляват с 16.2% (фиг. 2).

В местата за настаняване в областта, категоризирани с 1 и 2 звезди, са постъпили 27.7% от общо реализираните приходи през месеца.

Приходите от нощувки в хотелската база в област Русе за ноември т. г. възлизат на 450.4 хил. лв. и спрямо едноименния месец на 2015 г. намаляват със 7.5%, а в сравнение с десетия месец на тази година - с 3.2%. Реализираните приходи от нощувки на чужденци са в размер на 171.4 хил. лв. и представляват 38.1% от общите приходи от нощувки в хотелската база на областта. През октомври 2016 г. относителният дял на приходите от нощувки на чужденци е бил с 5.4 процентни пункта по-висок.

**Фиг. 2. Приходи от нощувки в местата за настаняване в област Русе по месеци**





Отдел „Статистически изследвания - Русе“

**Методологични бележки**

От 2012 г. статистическото изследване на **дейността на местата за настаняване** се провежда месечно в съответствие с Регламент № 692/2011 на Европейския парламент и на Съвета относно европейската статистика на туризма и Регламент № 1051/2011 на Европейската комисия за прилагане на Регламент № 692/2011 на Европейския парламент и на Съвета относно европейската статистика на туризма по отношение на структурата на отчетите за качеството и предаването на данните.

В наблюдението се включват категоризираните хотели, къмпинги и други места за краткосрочно настаняване с над 10 легла, функционирали през съответния отчетен период.

В показателя **други места за краткосрочно настаняване** са обхванати вилни и туристически селища, хостели, къщи за гости, бунгала, почивни домове, хижи, частни квартири и апартаменти и други места за краткосрочно настаняване.

**Легладенонощия в експлоатация** е максималният капацитет на разкритите легла за всеки ден от отчетния месец.

В **приходите от нощувки** в местата за настаняване са включени сумите, заплатени от гостите, без стойността на допълнителните услуги.