



**ЧУЖДЕСТРАННИ ПРЕКИ ИНВЕСТИЦИИ И РАЗХОДИ ЗА ПРИДОБИВАНЕ НА
 ДЪЛГОТРАЙНИ МАТЕРИАЛНИ АКТИВИ В ОБЛАСТ ВЕЛИКО ТЪРНОВО
 КЪМ 31.12.2015 ГОДИНА**

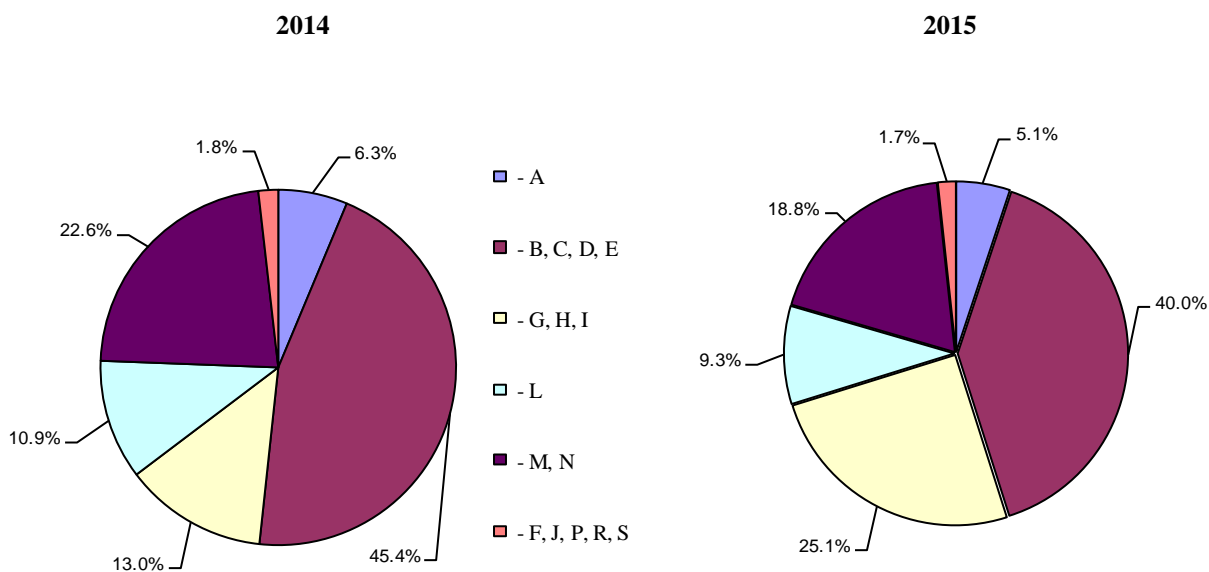
1. Преки чуждестранни инвестиции

Преките чуждестранни инвестиции (ПЧИ) в предприятията от нефинансовия сектор към 31.12.2015 г. за област Велико Търново възлизат на 121.7 млн. евро, което е с 12.5% повече в сравнение с 2014 година.

Област Велико Търново се нарежда на 17-то място в страната по размер на преките чуждестранни инвестиции. Техният дял в общия размер за страната е 0.5% и съответно 13.9% в рамките на Северен централен район.

През 2015 г. най-голяма е стойността на направените чуждестранни инвестиции в промишлеността “Добивна, преработваща и друга промишленост; доставяне на води; канализационни услуги, управление на отпадъци и възстановяване” – 48.6 млн. евро, и в сектора на услугите “Търговия, ремонт на автомобили и мотоциклети, транспорт, складиране и пощи, хотелиерство и ресторантьорство” – 30.5 млн. евро. Тези две дейности заедно формират 65.0% от общия обем на ПЧИ, а относителният им дял нараства общо с 6.6 пункта спрямо предходната година.

**Фиг. 1. Структура на преките чуждестранни инвестиции в предприятията
 от нефинансовия сектор по икономически дейности
 в област Велико Търново към 31.12.**





ТЕРИТОРИАЛНО СТАТИСТИЧЕСКО БЮРО - СЕВЕР
Отдел „Статистически изследвания - Велико Търново“

Икономически дейности по сектори (КИД-2008):

A - Селско, горско и рибно стопанство

B, C, D, E - Добивна, преработваща и друга промишленост; доставяне на води; канализационни услуги, управление на отпадъци и възстановяване

G, H, I - Търговия; ремонт на автомобили и мотоциклети; транспорт, складиране и пощи; хотелиерство и ресторантьорство

L - Операции с недвижими имоти

M, N - Професионални дейности и научни изследвания; Административни и спомагателни дейности

F, J, P, R, S - Строителство, Създаване и разпространение на информация и творчески продукти; далекосъобщения; Образование; Култура, спорт и развлечения; Други дейности

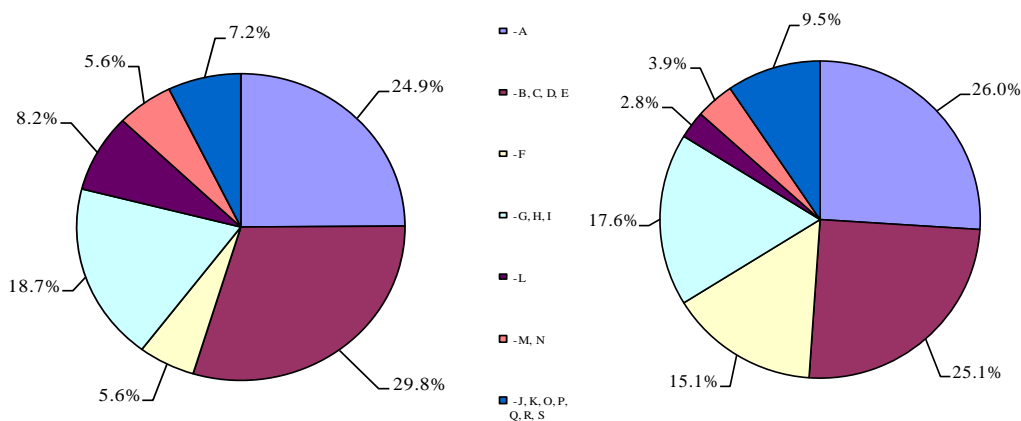
В сравнение с ПЧИ към 31.12.2014 г. най-голямо увеличение е регистрирано в сектор “Търговия, ремонт на автомобили и мотоциклети, транспорт, складиране и пощи, хотелиерство и ресторантьорство” - със 116.7%, а най-голямо намаление има в сектор „Селско, горско и рибно стопанство“ със 7.7%.

През 2015 г. са направени чуждестранни инвестиции във всички общини на област Велико Търново, като най-голям дял има община Велико Търново с 51.6 млн. евро, или 42.4% от всички инвестиции в областта, като спрямо предходната 2014 година те нарастват с 3.4 процентни пункта. На второ място по относителен дял на ПЧИ в областта е община Свищов - с 20.8%, следвана от община Павликени – с 18.5%.

2. Разходи за придобиване на дълготрайни материални активи

През 2015 г. извършените разходи за придобиване на дълготрайни материални активи (ДМА) във всички сектори на икономиката в област Велико Търново са 500.9 млн. лв. и в сравнение с предходната година нарастват с 30.3%.

Фиг. 2. Структура на разходите за придобиване на дълготрайни материални активи в предприятията от нефинансовия сектор през 2014 и 2015 година по икономически дейности





ТЕРИТОРИАЛНО СТАТИСТИЧЕСКО БЮРО - СЕВЕР
Отдел „Статистически изследвания - Велико Търново“

2014

2015

Икономически дейности по сектори (КИД-2008):

A - Селско, горско и рибно стопанство

B, C, D, E - Добивна, преработваща и друга промишленост; доставяне на води; канализационни услуги, управление на отпадъци и възстановяване

F - Строителство

G, H, I - Търговия; ремонт на автомобили и мотоциклети; транспорт, складиране и пощи; хотелиерство и ресторантьорство

L - Операции с недвижими имоти

M, N - Професионални дейности и научни изследвания; Административни и спомагателни дейности

J, K, O, P, Q, R, S - Създаване и разпространение на информация и творчески продукти; далекосъобщения; Финансови и застрахователни дейности; Държавно управление; Образование; Хуманно здравеопазване и социална дейност; Култура, спорт и развлечения; Други дейности

Най-голям обем инвестиции в ДМА са вложени в сектор „Селско, горско и рибно стопанство“ – 130.1 млн. лв., следван от промишления сектор – 125.7 млн. лева. През 2015 г. тези сектори заедно формират 51.1% от общия обем разходи за ДМА в областта.

В сравнение с 2014 г. най-голямо увеличение на разходите за придобиване на ДМА е отчетено в сектор „Строителство“ - с 254.4%, а най-голямо намаление е регистрирано в сектор „Операции с недвижими имоти“ - с 55.0%.

През 2015 г. в структурата на извършените разходи за придобиване на ДМА по видове най-голям относителен дял от общия обем инвестиции в ДМА имат разходите за сгради, строителни съоръжения и конструкции - 34.2% и за машини, производствено оборудване и апаратура - 33.4%. Най-малък относителен дял имат другите разходи - 9.5%.

В сравнение с предходната година относителният дял на направените инвестиции за за машини, производствено оборудване и апаратура намалява с 3.1 пункта, а за закупуване на земя - с 2.6 пункта. Същевременно нарастват вложените средства за сгради, строителни съоръжения и конструкции - с 3.9 пункта, за транспортни средства - с 1.0 пункт и за други разходи – с 0.8 пункта.

Най-значителни разходи за придобиване на дълготрайни материални активи са извършени в община Велико Търново - 185.9 млн. лв. или 37.1% от общите разходи за областта. Следват общините Павликени и Свищов, съответно с 16.9 и 15.7%. Най-малък е размерът на направените инвестиции за ДМА в община Сухиндол – 4.4 млн. лв.

Методологични бележки

Чуждестранна пряка инвестиция е всяко вложение, което включва дългосрочни отношения, отразяващи дълготрайния интерес на резидент на чуждестранна икономика (чуждестранен пряк инвеститор) в предприятие - резидент на българската икономика (инвестиционно предприятие). Пряката инвестиция включва както първоначалната трансакция между двата субекта, така и всички последващи трансакции между тях.



ТЕРИТОРИАЛНО СТАТИСТИЧЕСКО БЮРО - СЕВЕР
Отдел „Статистически изследвания - Велико Търново“

Обемът на чуждестранната пряка инвестиция в инвестиционното предприятие се определя като сума от:

- чуждестранното участие в собствения капитал на предприятието;
- плюс размера на непогасената към 31.12. на отчетната година част от главницата по дългосрочни и краткосрочни заеми и търговски кредити, отпуснати от чуждестранния инвеститор на инвестиционното предприятие;
- минус размера на неизплатената към 31.12. на отчетната година част от главницата по дългосрочни и краткосрочни заеми и търговски кредити, отпуснати на чуждестранния инвеститор от инвестиционното предприятие.

Разходите за придобиване на ДМА през отчетния период включват фактически извършените разходи за закупуване на земя и за изграждане на сгради, строителни съоръжения и конструкции чрез възлагане и по стопански начин, за доставка и монтаж на ДМА, за закупуване на машини, съоръжения, оборудване и транспортни средства, за геоложки и хидроложки проучвания, за проучвателни и проектантски работи, обслужващи строителството и други разходи, свързани с придобиването на ДМА.

В обема на разходите за придобиване на ДМА не се включват текущите разходи по поддържане на наличните ДМА.