



## ДЕЙНОСТ НА МЕСТАТА ЗА НАСТАНЯВАНЕ В ОБЛАСТ ЯМБОЛ ПРЕЗ ОКТОМВРИ 2016 ГОДИНА

През октомври 2016 г. в област Ямбол са функционирали 21 места за настаняване с над 10 легла - хотели, мотели, хижи и други места за краткосрочно настаняване. Броят на стаите в тях е 390, а на леглата - 716. В сравнение с октомври 2015 г. общият брой на местата за настаняване се запазва, а леглата в тях се увеличават с 1.0%.

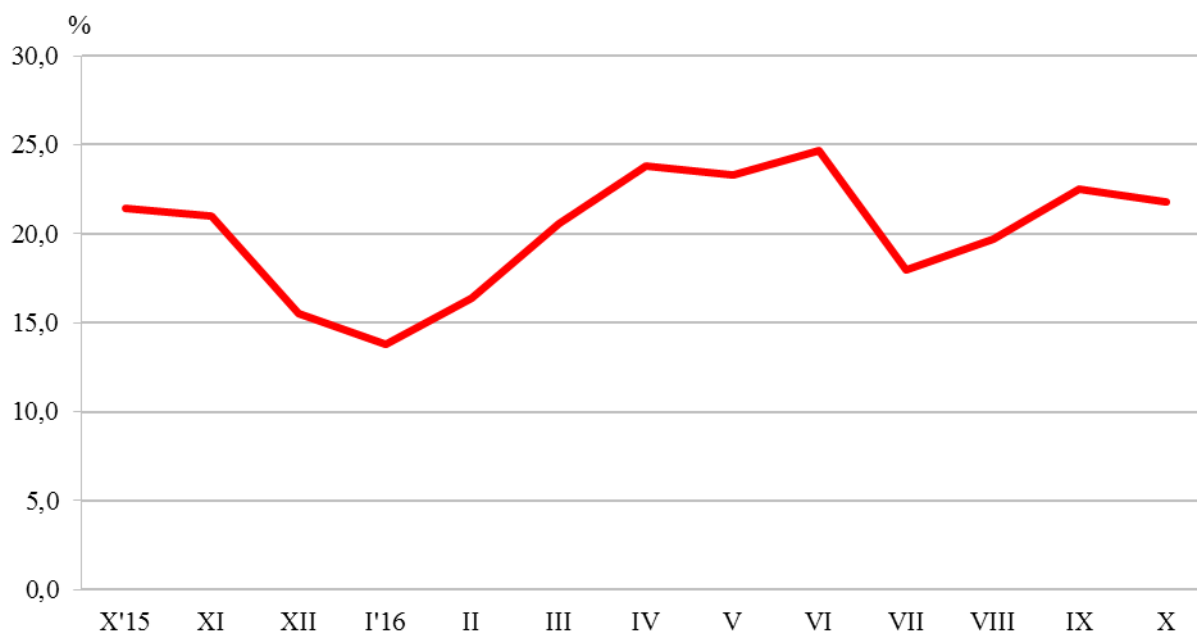
Общият брой на нощувките във всички места за настаняване, регистрирани през октомври 2016 г., е 4.5 хил., или с 1.5% по-малко в сравнение със същия месец на предходната година.

С най-голям относителен дял на реализираните нощувки в местата за настаняване от чужденци през октомври 2016 г. в област Ямбол е Румъния - с 21.1%, следват Нидерландия - с 13.9%, Гърция - с 9.2% и Германия - с 8.5%.

Пренощуващите лица в местата за настаняване в област Ямбол през октомври 2016 г. се увеличават с 10.0% в сравнение със съответния месец на 2015 г. и достигат 1.9 хиляди. Те са реализирали средно по 2.3 нощувки. Пренощуващите чужденци са 362, а пренощуващите българи - 1.6 хиляди. Чуждите граждани са реализирали средно по 3.4 нощувки, а българските - средно по 2.1 нощувки.

Общата заетост на леглата в местата за настаняване през октомври 2016 г. е 21.8% и в сравнение със същия месец на предходната година заетостта на леглата се увеличава с 0.4 процентни пункта (фиг.1).

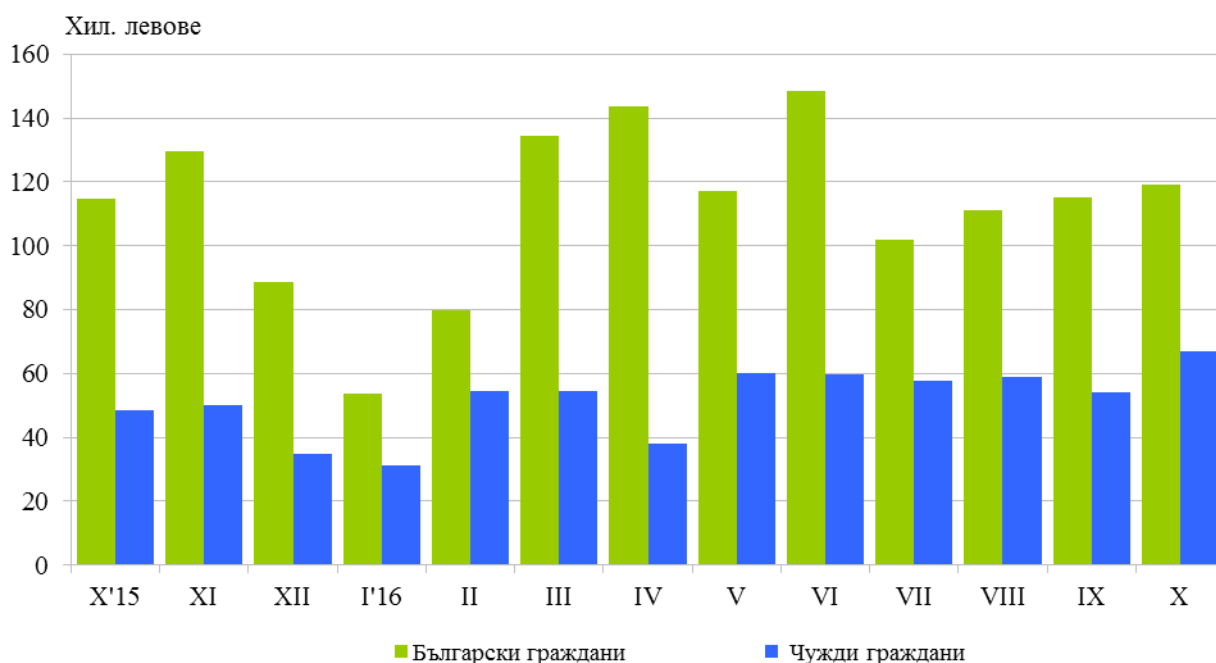
**Фиг.1. Заетост на леглата в местата за настаняване в област Ямбол по месеци**





Приходите от нощувки през октомври 2016 г. в областта достигат 186.0 хил. лв., или с 14.0% повече в сравнение с октомври 2015 година. Регистрирано е увеличение както в приходите от български граждани - с 3.8%, така и от чужди граждани - с 38.4% (фиг. 2).

**Фиг.2. Приходи от нощувки в местата за настаняване  
 в област Ямбол по месеци**





### Методологични бележки

От 2012 г. статистическото изследване на **дейността на местата за настаняване** се провежда месечно в съответствие с Регламент № 692/2011 на Европейския парламент и на Съвета относно европейската статистика на туризма и Регламент № 1051/2011 на Европейската комисия за прилагане на Регламент № 692/2011 на Европейския парламент и на Съвета относно европейската статистика на туризма по отношение на структурата на отчетите за качеството и предаването на данните.

В наблюдението се включват категоризираните хотели, къмпинги и други места за краткосрочно настаняване с над 10 легла, функционирали през съответния отчетен период.

В показателя **други места за краткосрочно настаняване** са обхванати вилни и туристически селища, хостели, къщи за гости, бунгала, почивни домове, хижи, частни квартири и апартаменти и други места за краткосрочно настаняване.

**Легладеноноция в експлоатация** е максималният капацитет на разкритите легла за всеки ден от отчетния месец.

В **приходите от нощувки** в местата за настаняване са включени сумите, заплатени от гостите, без стойността на допълнителните услуги.

Повече информация и данни за местата за настаняване могат да бъдат намерени на интернет страницата на НСИ на следния линк: <http://www.nsi.bg/Туризм>.