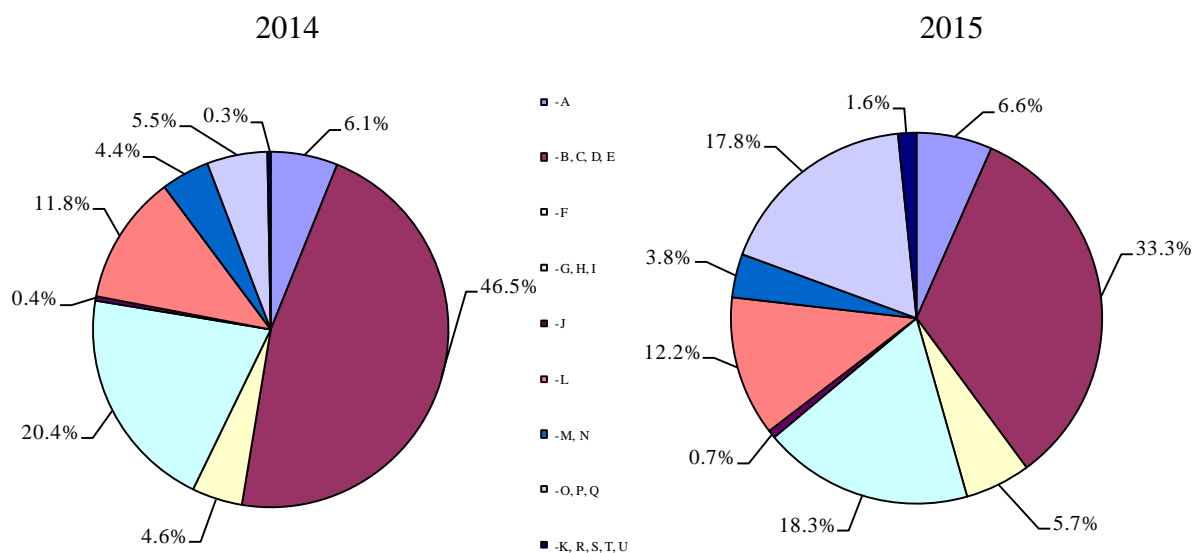




РАЗХОДИ ЗА ПРИДОБИВАНЕ НА ДЪЛГОТРАЙНИ МАТЕРИАЛНИ АКТИВИ В ОБЛАСТ ПЕРНИК ПРЕЗ 2015 ГОДИНА

През 2015 г. разходите за придобиване на дълготрайни материални активи (ДМА) във всички сектори на икономиката в област Перник са 166.1 млн. лв. и в сравнение с предходната година се увеличават с 31.0%.

Фиг. 1. Структура на разходите за придобиване на дълготрайни материални активи през 2014 и 2015 г. по икономически дейности



Икономически дейности по сектори (КИД-2008):

A - Селско, горско и рибно стопанство

B, C, D, E - Добивна, преработваща и друга промишленост; доставяне на води; канализационни услуги, управление на отпадъци и възстановяване

F - Строителство

G, H, I - Търговия; ремонт на автомобили и мотоциклети; транспорт, складиране и пощи; хотелиерство и ресторантьорство

J - Създаване и разпространение на информация и творчески продукти; далекосъобщения

L - Операции с недвижими имоти

M, N - Професионални дейности и научни изследвания; административни и спомагателни дейности

O, P, Q - Държавно управление; образование; хуманно здравеопазване и социална дейност

K, R, S, T, U - Други дейности

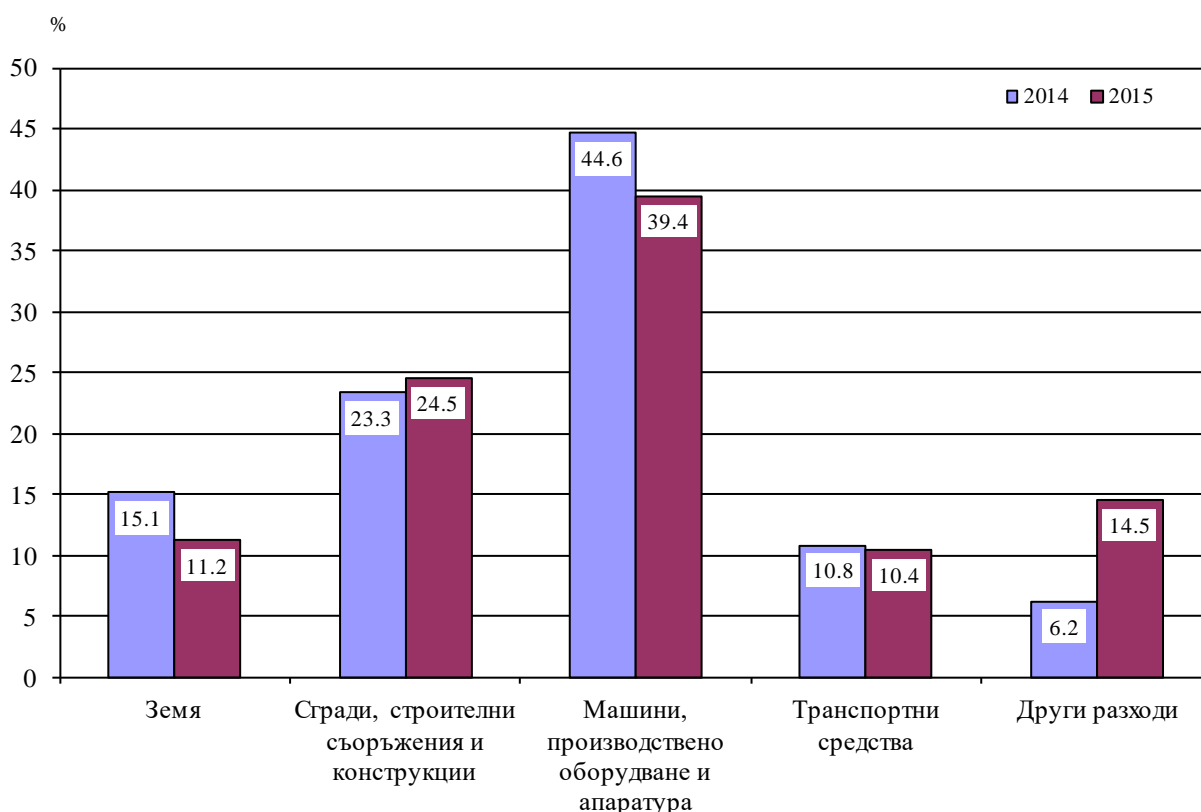
Най-голям обем инвестиции в ДМА са вложени в промишления сектор - 55.3 млн. лв., или с 6.2% по-малко от 2014 година. В сектора на услугите (търговия; ремонт на автомобили и мотоциклети; транспорт, складиране и пощи; хотелиерство и ресторантьорство) разходите за придобиване на ДМА са 30.4 млн. лв., или със 17.7% повече в сравнение с предходната година. През 2015 г. тези сектори заедно формират 51.6% от общия размер разходи за ДМА в



област Перник, а общият им относителен дял намалява спрямо 2014 г. с 15.3 процентни пункта. В сектора държавно управление; образование; хуманно здравеопазване и социална дейност инвестициите в ДМА са 29.7 млн. лева, или с над три пъти повече в сравнение с 2014 година.

През 2015 г. е регистрирана промяна и в структурата на извършените разходи за придобиване на дълготрайни материални активи в областта по видове (фиг.2). Относителният дял на направените други разходи нараства с 8.3 пункта в сравнение с предходната година и достига 14.5%, а дялът на разходите за сгради, строителни съоръжения и конструкции - с 1.2 пункта, и е 24.5%. Същевременно намаляват вложените средства за придобиване на машини, производствено оборудване и апаратура с 5.2 пункта и за закупуване на земя - с 3.9 пункта, които формират съответно 39.4 и 11.2% от общия обем инвестиции в ДМА.

Фиг. 2. Структура на разходите за придобиване на дълготрайни материални активи в област Перник през 2014 и 2015 г. по видове



Най-значителни разходи за придобиване на дълготрайни материални активи са извършени в община Перник - 117.5 млн. лв., или 70.7% от общите разходи за областта. Следват общините Трън и Радомир, съответно с 10.4 и 7.0%. Най-малки са разходите за дълготрайни материални активи в община Земен - 0.6 млн. лв.



Методологични бележки

Разходите за придобиване на ДМА през отчетния период включват фактически извършените разходи за закупуване на земя и за изграждане на сгради, строителни съоръжения и конструкции чрез възлагане и по стопански начин, за доставка и монтаж на ДМА, за закупуване на машини, съоръжения, оборудване и транспортни средства, за геоложки и хидроложки проучвания, за проучвателни и проектантски работи, обслужващи строителството, и други разходи, свързани с придобиването на ДМА.

В обема на разходите за придобиване на ДМА не се включват текущите разходи по поддържане на наличните ДМА.