



ДЕЙНОСТ НА МЕСТАТА ЗА НАСТАНЯВАНЕ В ОБЛАСТ ТЪРГОВИЩЕ ПРЕЗ СЕПТЕМВРИ 2016 ГОДИНА

През септември 2016 г. в област Търговище са функционирали 20 места за настаняване с над 10 легла - хотели, мотели, хижи и други места за краткосрочно настаняване. Броят на стаите в тях е 424, а на леглата - 869.

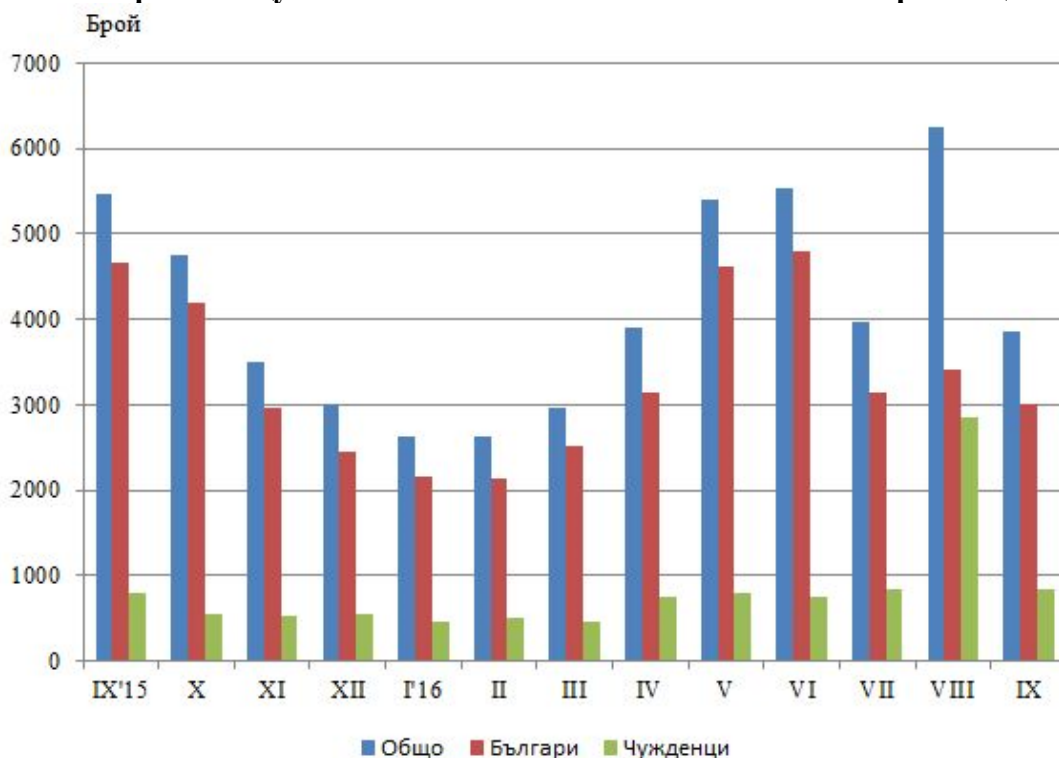
Общият брой на нощувките, регистрирани през септември 2016 г. е 3 851, или с 29.5% по-малко в сравнение със същия месец на предходната година, като нощувките от български граждани намаляват с 35.5%, а от чуждестранни туристи се увеличават с 5.5% (фиг.1).

С най-голям относителен дял на реализираните нощувки от чужденци в местата за настаняване в областта е Турция - с 36.2%, следват Чехия - с 12.2%, Канада - с 10.9% и Русия - с 5.3%.

Пренощуващите лица през септември 2016 г. намаляват с 4.5% в сравнение със съответния месец на 2015 г. и достигат 2 267. Те са реализирали средно по 1.7 нощувки. От всички пренощуващи лица 86.2% са българи, които са реализирали средно по 1.5 нощувки. Пренощуващите чужденци са 313 и са реализирали средно по 2.7 нощувки.

Общата заетост на леглата в местата за настаняване през май 2016 г. е 14.8% и в сравнение със същия месец на предходната година намалява с 4.6 процентни пункта.

Фиг. 1. Реализирани нощувки в местата за настаняване в област Търговище по месеци



Приходите от нощувки през септември 2016 г. в областта достигат 154 579 лв., или с 2.3% по-малко в сравнение със септември 2015 година. Регистрирано е намаление в приходите от български граждани с 2.8% и от чужди граждани с 1%.



Методологични бележки

От 2012 г. статистическото изследване на **дейността на местата за настаняване** се провежда месечно в съответствие с Регламент № 692/2011 на Европейския парламент и на Съвета относно европейската статистика на туризма и Регламент № 1051/2011 на Европейската комисия за прилагане на Регламент № 692/2011 на Европейския парламент и на Съвета относно европейската статистика на туризма по отношение на структурата на отчетите за качеството и предаването на данните.

В наблюдението се включват категоризираните хотели, къмпинги и други места за краткосрочно настаняване с над 10 легла, функционирали през съответния отчетен период.

В показателя **други места за краткосрочно настаняване** са обхванати вилни и туристически селища, хостели, къщи за гости, бунгала, почивни домове, хижи, частни квартири и апартаменти и други места за краткосрочно настаняване.

Легладенонощия в експлоатация е максималният капацитет на разкритите легла за всеки ден от отчетния месец.

В **приходите от нощувки** в местата за настаняване са включени сумите, заплатени от гостите, без стойността на допълнителните услуги.

Повече информация и данни за местата за настаняване могат да бъдат намерени на интернет страницата на НСИ на следния линк: <http://www.nsi.bg/Туризм.>