

ДЕЙНОСТ НА МЕСТАТА ЗА НАСТАНЯВАНЕ¹²³ В ОБЛАСТ ПЛОВДИВ ПРЕЗ ЮЛИ 2016 ГОДИНА

През юли 2016 г. в областта са функционирали 184 места за настаняване с над 10 легла - хотели, мотели, къмпинги, хижи и други места за краткосрочно настаняване. Броят на стаите в тях е 4.8 хил., а на леглата - 9.2 хиляди. В сравнение с юли 2015 г. общият брой на местата за настаняване (функционирали през периода) се увеличава с 2.8%, докато леглата в тях намаляват с 1.3%.

Общият брой на нощувките във всички места за настаняване възлиза на 105.1 хил., или с 2.2% повече в сравнение със същия месец на предходната година, като 64.8 хил. от тях са реализирани от български граждани, а 40.4 хил. - от чужденци.

Фиг. 1. Реализирани нощувки в местата за настаняване в област Пловдив по месеци



В хотелите с 4 и 5 звезди са реализирани 41.5% от общия брой нощувки на чужди граждани, докато от българи те са 23.9%. В местата за настаняване с 3 звезди са осъществени 52.2% от нощувките на чужденци и 36.4% - на български граждани, докато в останалите места за настаняване (с 1 и 2 звезди) тези дялове са съответно 6.3 и 39.7%.

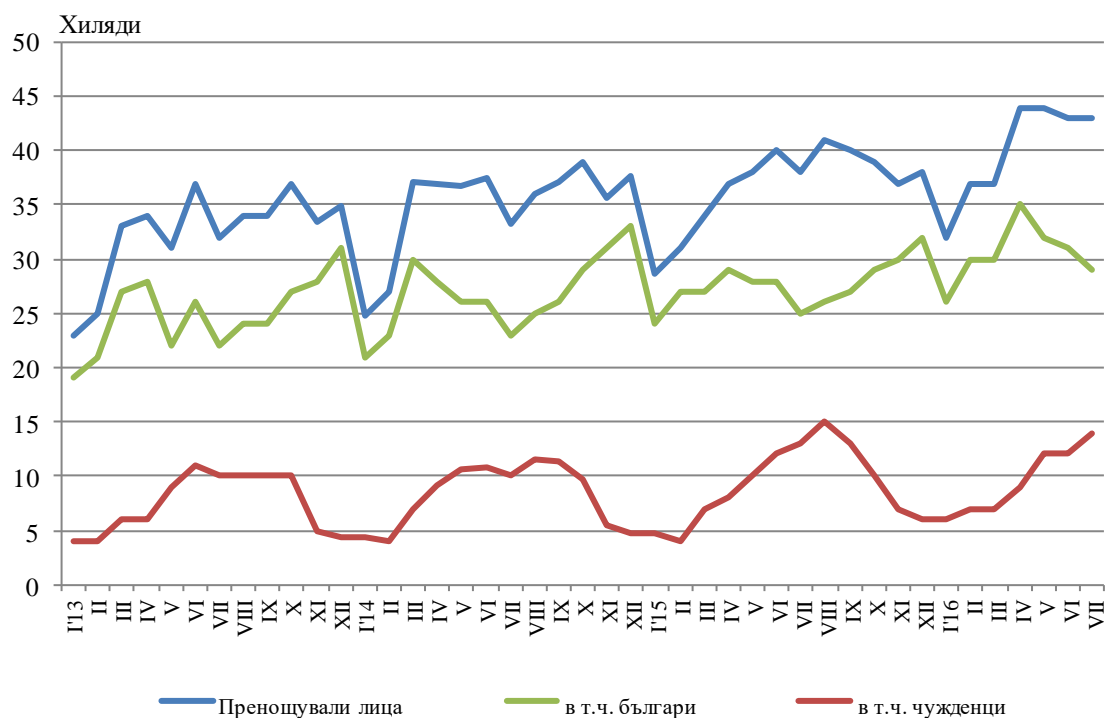
¹ Функционирали през съответния период.

² От януари 2014 г. наименованието на изследването е променено в съответствие със Закона за туризма, ДВ бр.30/26.03.2013 год.

³ От януари 2012 г. изследването на местата за настаняване се провежда месечно в съответствие с Регламент № 692/2011 на Европейския парламент и на Съвета относно европейската статистика на туризма.

Средният брой реализирани нощувки от чужденците във всички места за настаняване в областта през юли 2016 г. е 2.9. Най-много чужденци, посетили област Пловдив, са граждани на Израел - 18.3%, Турция - 9.6%, Гърция - 5.9%, Испания и Франция – по 5.8% и Германия - 5.1% и от всички пренощували чужденци в областта.

Фиг. 2. Пренощували лица в местата за настаняване в област Пловдив по месеци

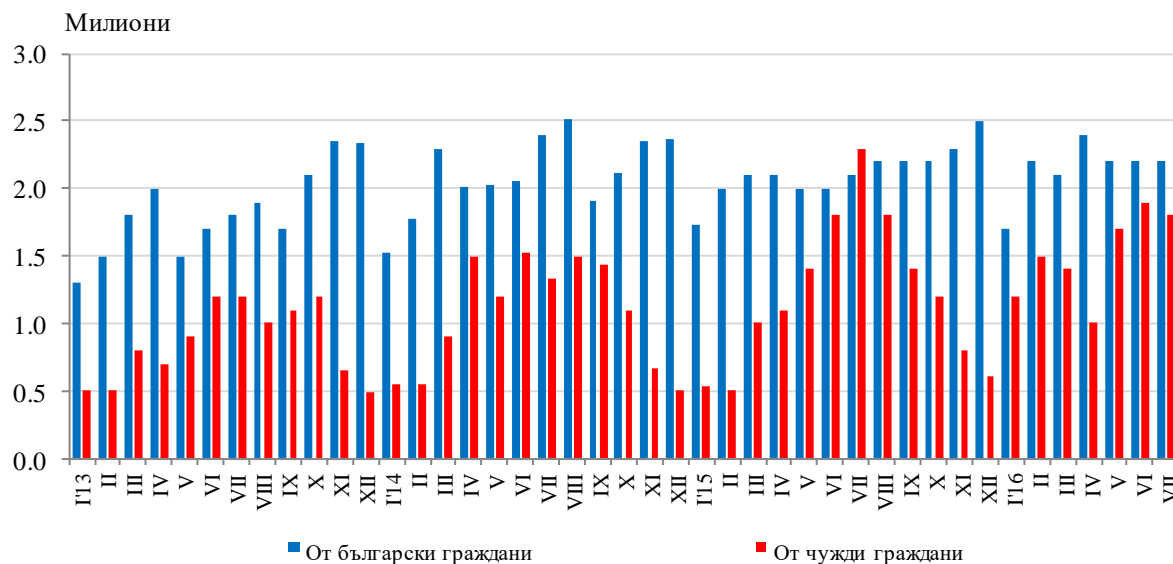


Пренощувалите лица в местата за настаняване през юли 2016 г. се увеличават с 11.4% в сравнение със същия месец на 2015 г. и достигат 42.7 хиляди. Относителният дял на българите е 67.8% от всички пренощували лица, като по-голямата част от тях (61.3%) са нощували в хотели с 3 или 4 и 5 звезди и са реализирали средно 2.2 нощувки.

Пренощувалите чужденци са 13.8 хил., като 54.6% от тях са нощували в хотели с 4 и 5 звезди и са реализирани средно 2.2 броя нощувки.

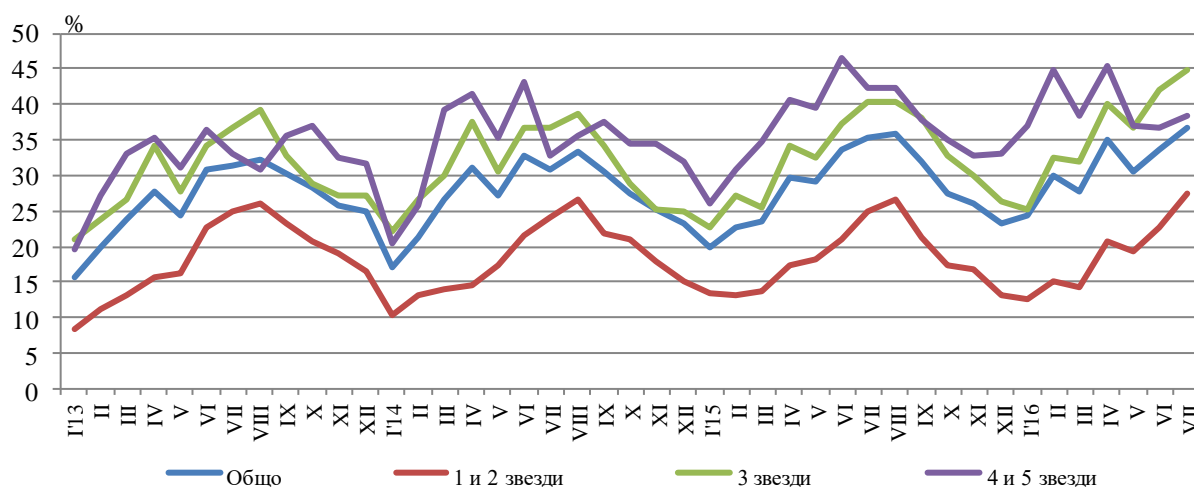
Приходите от нощувки през юли 2016 г. достигат 4.0 млн. лв., като от чужди граждани те са 1.8 млн., а от български - 2.2 млн. лева. В сравнение с юли 2015 г. е регистрирано намаление на приходи от нощувки със 7.9%, съответно от чужденци с 22.4%, докато от български граждани имаме увеличение със 7.9%.

Фиг. 3. Приходи от нощувки в местата за настаняване в област Пловдив по месеци



Общата заетост на леглата в местата за настаняване през юли е 36.7%, като тя е най-висока в местата за настаняване с 3 звезди - 44.8%, следвана от тези с 4 и 5 звезди - 38.4% и с 1 и 2 звезди - 27.5%. Като цяло заетостта на леглата се увеличава спрямо юли 2015 г. с 1.3 процентни пункта, като най-голямо увеличение е регистрирано при местата за настаняване с 3 звезди - с 4.6 процентни пункта и при местата за настаняване с 1 и 2 звезди - с 2.6 процентни пункта, докато при местата за настаняване с 4 и 5 звезди имаме намаление с 4.0 процентни пункта.

Фиг. 4. Заетост на леглата по категории на местата за настаняване в област Пловдив по месеци





Методологични бележки

От 2012 година статистическото изследване на **дейността на местата за настаняване** се провежда месечно в съответствие с Регламент № 692/2011 на Европейския парламент и на Съвета относно европейската статистика на туризма и Регламент № 1051/2011 на Европейската комисия за прилагане на Регламент № 692/2011 на Европейския парламент и на Съвета относно европейската статистика на туризма по отношение на структурата на отчетите за качеството и предаването на данните.

В наблюдението се включват категоризираните хотели, къмпинги и други места за краткосрочно настаняване с над 10 легла, функционирали през съответния отчетен период.

В показателя **други места за краткосрочно настаняване** са обхванати вилни и туристически селища, хостели, къщи за гости, бунгала, почивни домове, хижи, частни квартири и апартаменти и други места за краткосрочно настаняване.

Легладенонощия в експлоатация е максималният капацитет на разкритите легла за всеки ден от отчетния месец.

В **приходите от нощувки** в местата за настаняване са включени сумите, заплатени от гостите, без стойността на допълнителните услуги.

Динамичните редове от данни по показатели са налични в интернет страницата на НСИ⁴.

⁴ Вж. www.nsi.bg, Туризъм.