

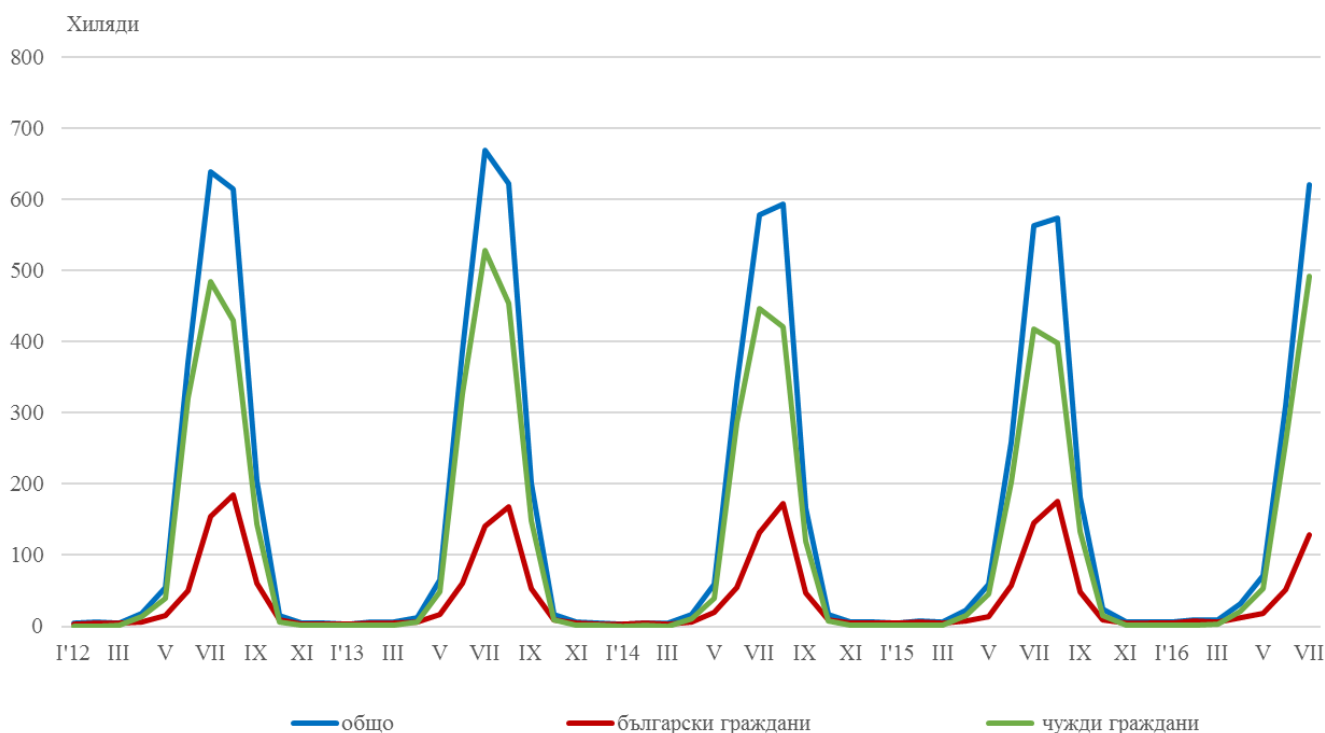


ДЕЙНОСТ НА МЕСТАТА ЗА НАСТАНЯВАНЕ ПРЕЗ ЮЛИ 2016 ГОДИНА В ОБЛАСТ ДОБРИЧ

През юли 2016 г. в област Добрич са функционирали 153 места за настаняване с над 10 легла - хотели, мотели, къмпинги, хижи и други места за краткосрочно настаняване. Броят на стаите в тях е 11.3 хил., а на леглата - 27.0 хиляди. В сравнение с юли 2015 г. общият брой на местата за настаняване (функционирали през периода) нараства с 6.3%, а на леглата в тях - със 0.7%.

Общият брой на нощувките във всички места за настаняване, регистрирани през юли 2016г., е 619.9 хил., или с 10.2% повече в сравнение със същия месец на предходната година.

Фиг. 1. Реализирани нощувки в местата за настаняване в област Добрич по месеци



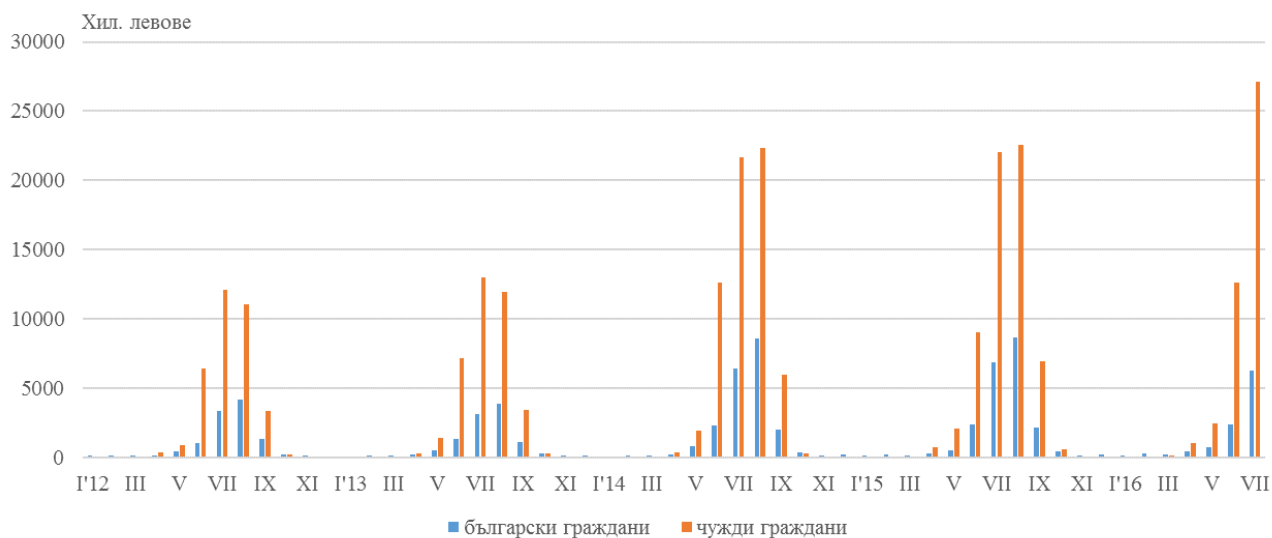
Пренощуващите лица в местата за настаняване през юли 2016 г. се увеличават с 11.3% в сравнение със същия месец на 2015 г. и достигат 104.1 хиляди. От всички пренощуващи лица 28.9% са българи, като по-голямата част от тях (82.8%) са нощували в места за настаняване с 1 и 2 или 3 звезди. Пренощуващите чужденци са 74.0 хил. и те са предимно от Румъния (40.1%), Германия (14.3%) и Русия (9.9%).

Общата заетост на леглата в местата за настаняване през юли 2016 г. е 74.0%, като се увеличава със 0.3% спрямо юли 2015 година.

Приходите от нощувки през юли 2016 г. достигат 33.4 млн. лв., или с 15.2% повече в сравнение с юли 2015 година. Регистрирано е намаление на приходите от български граждани с 9.2 %, а увеличението на приходите от чужденци е съответно с 22.9%.



Фиг. 2. Приходи от нощувки в местата за настаняване в област Добрич по месеци





Методологични бележки

От 2012 г. статистическото изследване на **дейността на местата за настаняване** се провежда месечно в съответствие с Регламент № 692/2011 на Европейския парламент и на Съвета относно европейската статистика на туризма и Регламент № 1051/2011 на Европейската комисия за прилагане на Регламент № 692/2011 на Европейския парламент и на Съвета относно европейската статистика на туризма по отношение на структурата на отчетите за качеството и предаването на данните.

В наблюдението се включват категоризираните хотели, къмпинги и други места за краткосрочно настаняване с над 10 легла, функционирали през съответния отчетен период.

В показателя **други места за краткосрочно настаняване** са обхванати вилни и туристически селища, хостели, къщи за гости, бунгала, почивни домове, хижи, частни квартири и апартаменти и други места за краткосрочно настаняване.

Легладенонощия в експлоатация е максималният капацитет на разкритите легла за всеки ден от отчетния месец.

В **приходите от нощувки** в местата за настаняване са включени сумите, заплатени от гостите, без стойността на допълнителните услуги.