

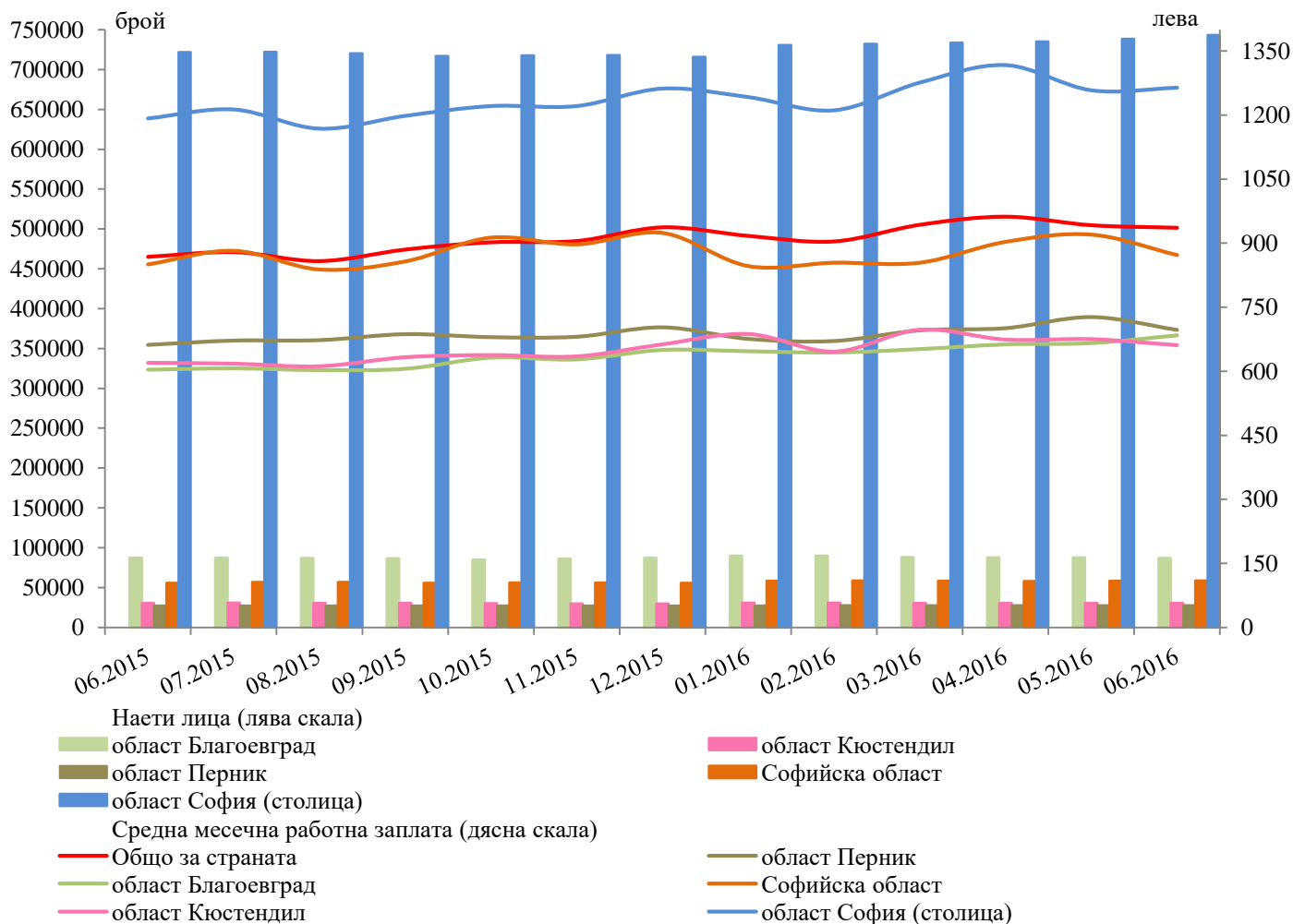


НАЕТИ ЛИЦА И СРЕДНА РАБОТНА ЗАПЛАТА В СОФИЙСКА ОБЛАСТ ПРЕЗ ВТОРОТО ТРИМЕСЕЧИЕ НА 2016 ГОДИНА

По предварителни данни на Националния статистически институт наетите лица по трудово и служебно правоотношение в Софийска област към края на юни 2016 г. са 58 978 или с 0.9% повече спрямо края на март 2016 г. В сравнение с останалите области от Югозападен район Софийска област е на трето място след областите София (столица) и Благоевград, като към края на юни 2016 г. обхваща 6.2% от наетите лица в него.

Средната брутна месечна работна заплата в Софийска област за април 2016 г. е 903 лв., за май - 920 лв. и за юни - 872 лв. За второто тримесечие на тази година тя е 898 лв. и е най-високата в Югозападен район след тази на област София (столица). В сравнение с останалите 27 области в страната Софийска област е на пето място по размер на средната брутна месечна работна заплата за това тримесечие, като преди нея са областите София (столица) (1 279 лв.), Стара Загора (938 лв.), Враца (907 лв.) и Варна (901 лв.). Въпреки това през второто тримесечие на 2016 г. средната брутна месечна работна заплата на наетите в Софийска област е под размера на тази за страната (946 лв.).

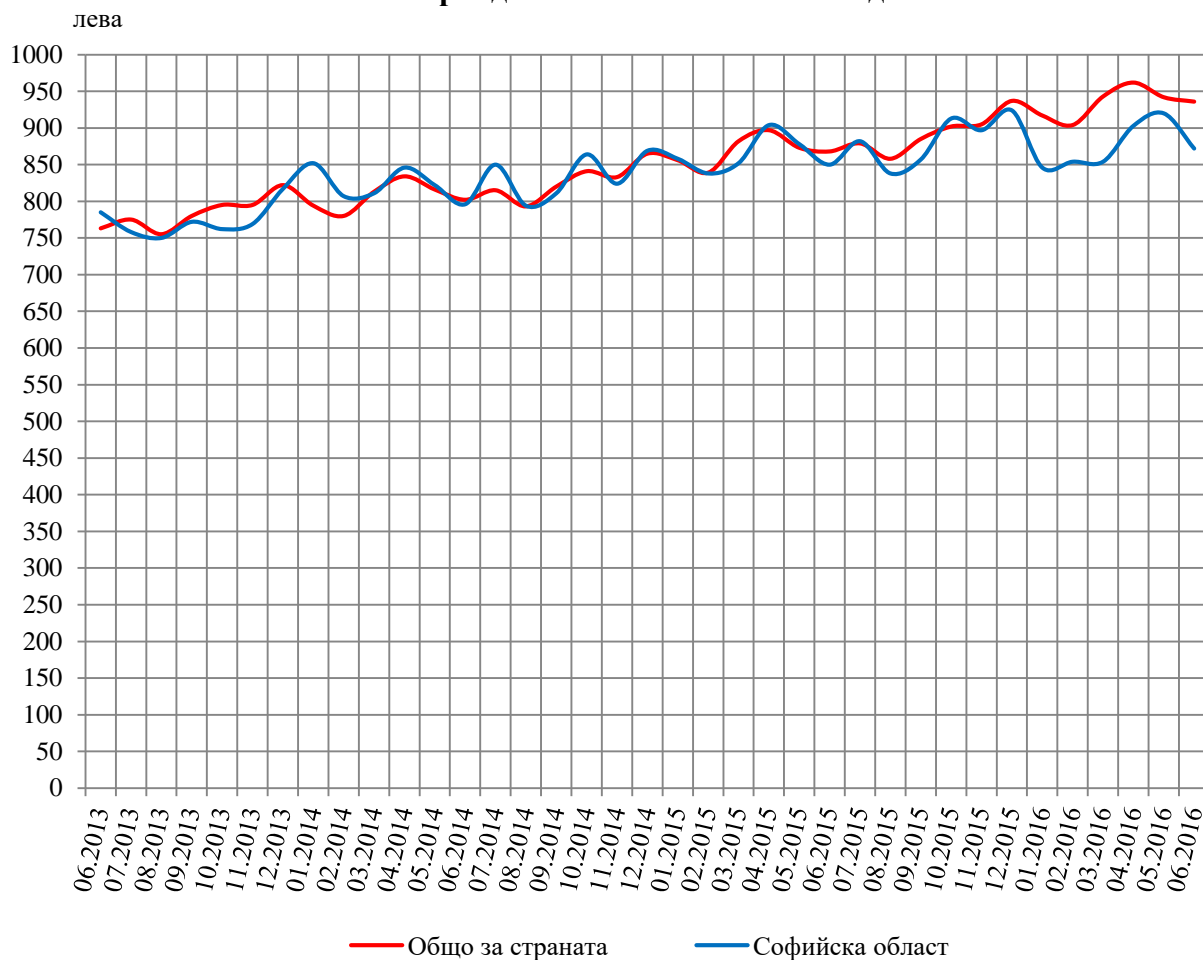
Фиг. 1. Наети лица и изменение на средната брутна месечна работна заплата в Софийска област за периода юни 2015 - юни 2016 година





През последните три години средната месечна работна заплата в Софийска област се е движила между 750 лв. за август 2013 г. и 924 лв. за декември 2015 г. В този период средната месечна работна заплата в областта най-съществено е надвишавала тази за страната през януари 2014 г. – с 7.3%, а най-голямо отклонение спрямо стойността за страната в отрицателна посока е през март 2016 г. – с 9.4%.

Фиг. 2. Изменение на средната месечна работна заплата в страната и Софийска област за периода юни 2013 – юни 2016 година



Методологични бележки

Данните са получени от тримесечното Наблюдение на наетите лица, отработеното време, средствата за работна заплата и други разходи за труд, което има за цел да изследва текущото състояние и динамика на основни аспекти на пазара на труда. Наблюдението е репрезентативно, като се използва стратифицирана случайна извадка от предприятия. Генералната съвкупност се стратифицира по следните критерии: териториален признак - 28 административни области, икономическа дейност по КИД - 2008, размер на предприятието според броя на наетите лица.