

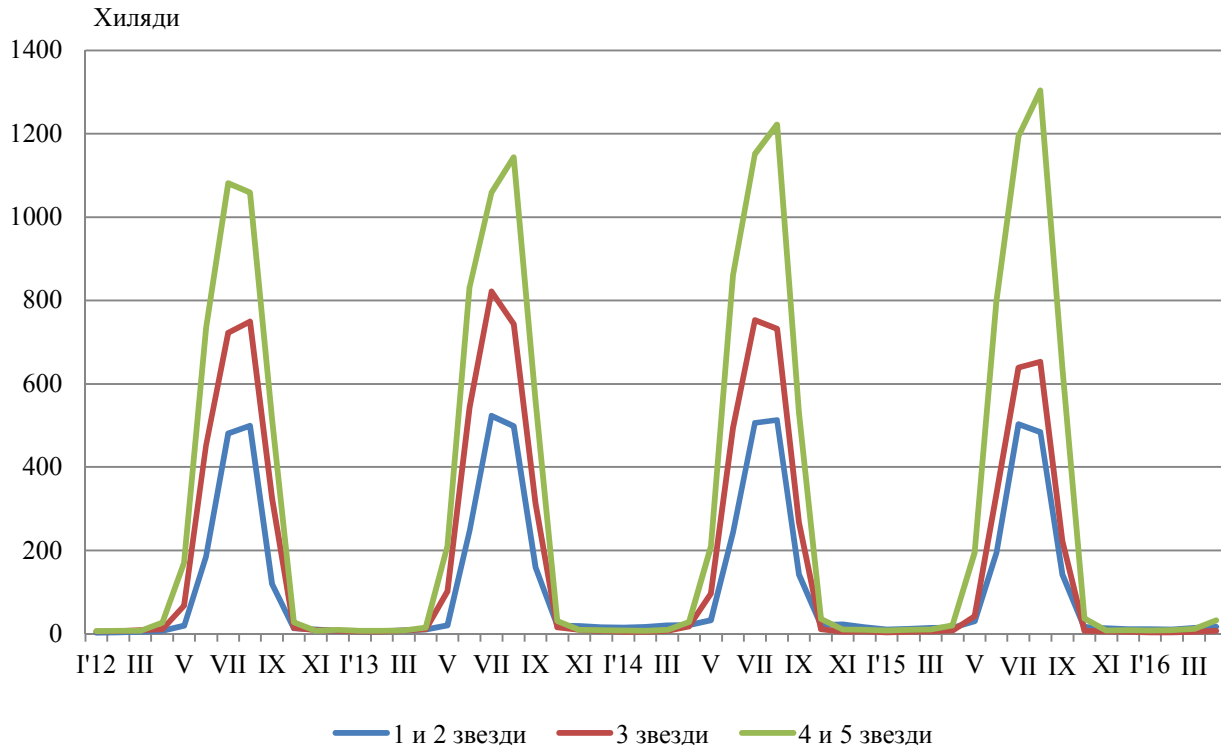
ДЕЙНОСТ НА МЕСТАТА ЗА НАСТАНЯВАНЕ В ОБЛАСТ БУРГАС ПРЕЗ АПРИЛ 2016 ГОДИНА

През април 2016 г. в област Бургас са функционирали 115 места за настаняване с над 10 легла - хотели, мотели, къмпинги, хижи и други места за краткосрочно настаняване. Броят на леглата в тях са 20.0 хиляди. В сравнение с април 2015 г. общият брой на местата за настаняване се увеличава с 26.4%, а на леглата в тях - с 60.7%.

Общият брой на нощувките във всички места за настаняване в областта, регистрирани през април 2016 г., е 56.9 хил., или с 33.8% повече в сравнение със същия месец на предходната година. Най-голямо увеличение на нощувките (с 61.2%) се наблюдава в местата за настаняване с 4 и 5 звезди, следвани от местата за настаняване с 1 и 2 звезди – със 17.2%.

През април 2016 г. в хотели с 4 и 5 звезди в област Бургас са реализирани 88.5% от общия брой нощувки на чужди граждани и 30.1% - на българи. В местата за настаняване с 3 звезди са осъществени 18.1% от нощувките на български граждани и 6.3% - на чужденци, докато в останалите места за настаняване (с 1 и 2 звезди) те са съответно 51.8 и 5.2%.

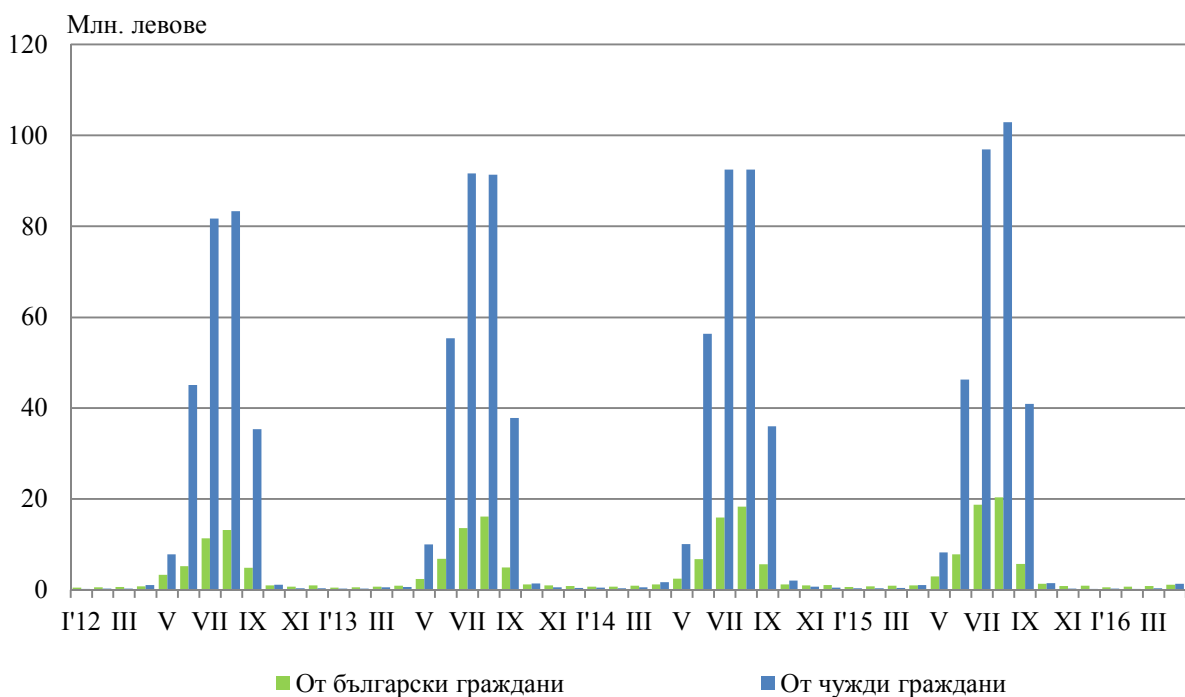
Фиг. 1. Реализирани нощувки на местата за настаняване в област Бургас по категории и месеци



Пренощувалите лица в местата за настаняване през април 2016 г. се увеличават с 48.5% в сравнение със същия месец на 2015 г. и достигат 28.1 хиляди. От всички пренощували лица 53.7% са българи, като по-голямата част от тях (42.0%) са нощували в места за настаняване с 1 и 2 звезди и са реализирали средно по 2.5 нощувки. Пренощувалите чужденци са 13.0 хил., като 89.5% от тях са нощували в хотели с 4 и 5 звезди и са реализирали средно по 2.0 нощувки.

Приходите от нощувки през април 2016 г. достигат 2.5 млн. лв., или с 21.1% повече в сравнение с април 2015 година. Регистрирано е увеличение в приходите от български граждани - с 13.2%, а от чуждите граждани - с 28.5%.

Фиг. 2. Приходи от нощувки в местата за настаняване в област Бургас по месеци



Методологични бележки

От 2012 г. статистическото изследване на **дейността на местата за настаняване** се провежда месечно в съответствие с Регламент № 692/2011 на Европейския парламент и на Съвета относно европейската статистика на туризма и Регламент № 1051/2011 на Европейската комисия за прилагане на Регламент № 692/2011 на Европейския парламент и на Съвета относно европейската статистика на туризма по отношение на структурата на отчетите за качеството и предаването на данните.

В наблюдението се включват категоризираните хотели, къмпинги и други места за краткосрочно настаняване с над 10 легла, функционирали през съответния отчетен период.

В показателя **други места за краткосрочно настаняване** са обхванати вилни и туристически селища, хостели, къщи за гости, бунгала, почивни домове, хижи, частни квартири и апартаменти и други места за краткосрочно настаняване.

Легладенонощия в експлоатация е максималният капацитет на разкритите легла за всеки ден от отчетния месец.

В **приходите от нощувки** в местата за настаняване са включени сумите, заплатени от гостите, без стойността на допълнителните услуги.