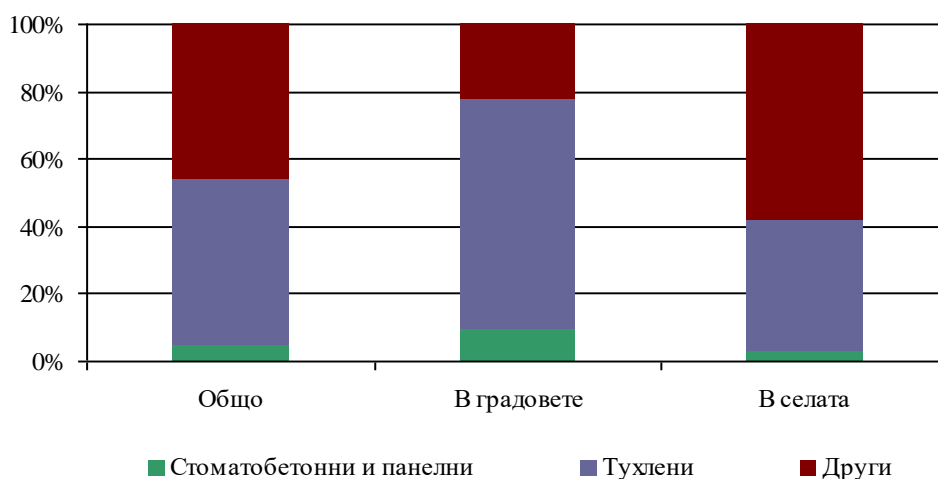


ЖИЛИЩЕН ФОНД В ОБЛАСТ СМОЛЯН КЪМ 31.12.2015 ГОДИНА

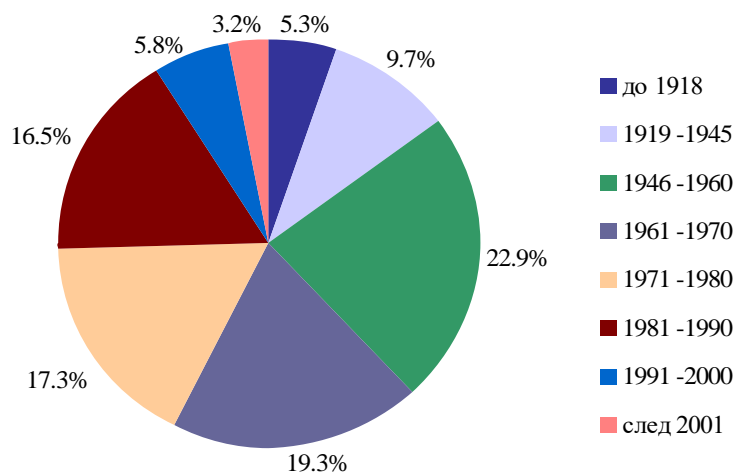
По данни на Националния статистически институт към 31.12.2015 г. жилищният фонд в област Смолян се състои от 36 103 сгради или с 27 повече в сравнение с 2014 година. Жилищата в тях са 65 903. В градовете се намират 49.4% от всички жилища в областта, а в селата - 50.6%.

Стоманобетонните и панелните сгради са 1 772 с 9 124 жилища в тях, тухлените сгради - 17 670 с 34 335 жилища, а 22 444 жилища се намират в 16 661 сгради с друга конструкция. В градовете 24.8% от жилищата се намират в стоманобетонни и панелни, 62.6% - в тухлени и 12.6% - в други сгради. Същевременно 54.9% от жилищата в селата са в други сгради (камък, сурови тухли, дърво и други материали), 41.9% в тухлени сгради и само 3.2% в стоманобетонни и панелни сгради (фиг.1).

Фиг.1. Жилищни сгради по материал на външните стени в област Смолян към 31.12.2015 година



Фиг.2. Жилищни сгради по периоди на построяване в област Смолян към 31.12.2015 година

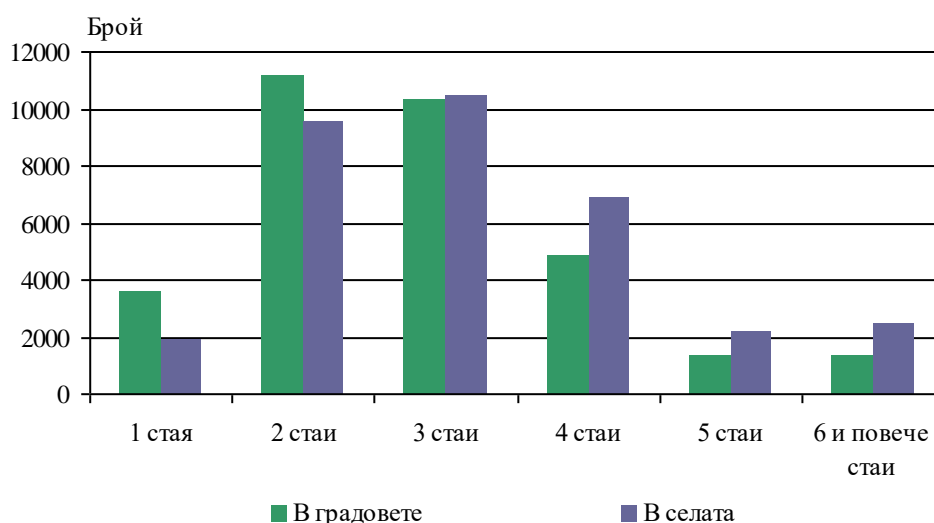


Най-голям е относителният дял на жилищните сгради построени, в периода 1946 - 1960 г. - 22.9%, а най-нисък след 2001 г. - 3.2% (фиг.2).

Преобладаващата част от жилищата са с две и три стаи - 62.9% от всички жилища в областта, следвани от жилищата с четири стаи - 17.7%, а едностайните са 8.3%. Жилищата с пет и повече стаи са 11.1%.

Най-висок е относителният дял на жилищата с две и три стаи, както в градовете, така и в селата съответно, 66.0 и 59.8%. По-голямата част от всички едностайни жилища са в градовете - 65.2%, а многостайните с четири и повече стаи - в селата. Средният брой стаи на едно жилище в селата е 3.2, а в градовете - 2.8 (фиг.3).

Фиг.3. Жилища по брой на стаите и по местонамиране в област Смолян към 31.12.2015 година

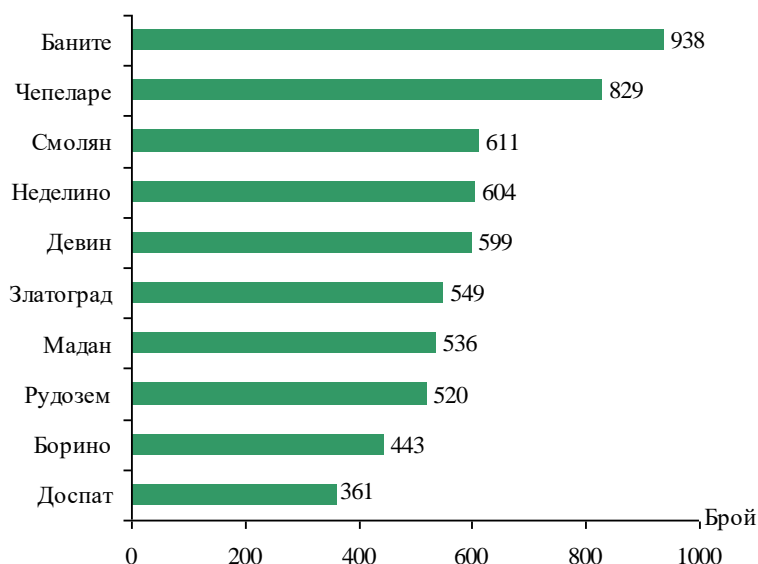


Осигуреността с жилища на 1 000 души от населението в областта е 591 при средно за страната 550.

Най-много жилища на 1 000 души от населението са регистрирани в общините Баните - 938 и Чепеларе - 829, а най-малко в общините Доспат - 361 и Борино - 443 (фиг.4).

Жилищата в областта се обитават средно от 1.7 лица, като при жилищата в градовете показателят е 1.9 лица, а в селата 1.5. Най-висок среден брой лица на едно жилище през 2015 г. е регистриран в община Доспат - 2.8 и Борино - 2.3, а най-малък - в Баните и Чепеларе - съответно 1.1 и 1.2.

Фиг.4. Жилища на 1 000 човека от населението по общини в област Смолян към 31.12.2015 година

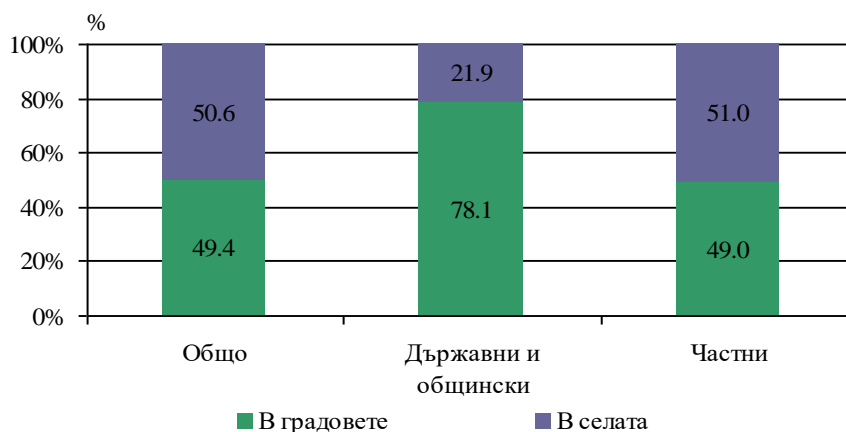


Общата полезна площ на жилищата е 5 195 хил. кв. м. или с 0.1% повече в сравнение с 2014 година. Полезната площ на човек от населението в областта е 46.6 кв. м, като най-голяма е в общините Баните и Чепеларе - съответно - 69.9 и 64.0 кв. м.

Към 31.12.2015 г. 48.7% от всички жилища в областта се намират в двуетажни сгради, следвани от жилищата в триетажни сгради - 28.4%. Относителният дял на жилищата в пететажни и едноетажни жилищни сгради е съответно 5.9 и 5.4% от общия брой. В сгради на четири етажа се намират 4.8% от жилищата.

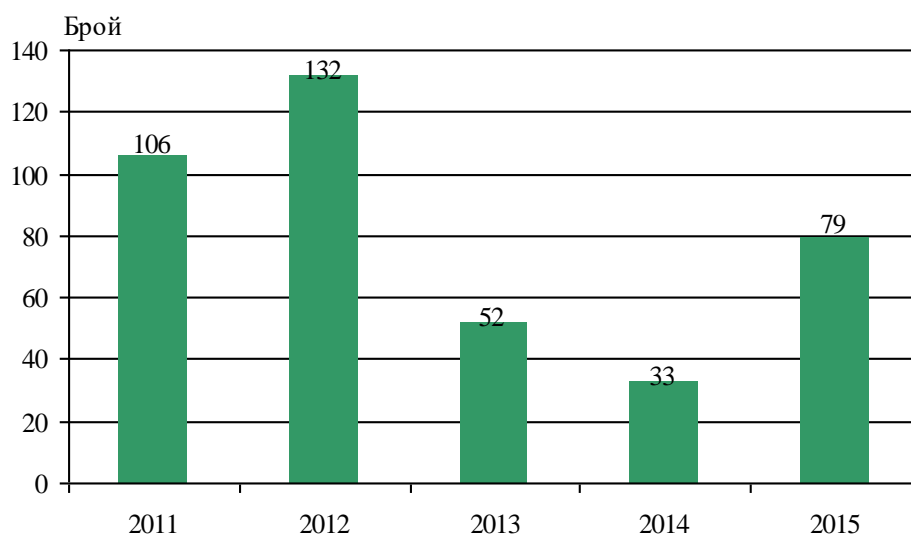
Преобладаващата част от жилищата 65 011 (98.6%) са частна, а само 892 (1.4%) са държавна или общинска собственост (фиг.5).

Фиг.5. Жилища по местонамиране и форма на собственост в област Смолян към 31.12.2015 година



През 2015 г. въведените в експлоатация новопостроени жилищни сгради са 31 със 79 жилища. От тях 59 (74.7%) са в градовете, а 20 (25.3%) в селата. В сравнение с предходната година новопостроените жилища се увеличават с 46 жилища (139.4%) (фиг.6).

Фиг.6. Новопостроени жилища в област Смолян към 31.12. за периода 2011 - 2015 година



Преобладаващата част от новопостроените сгради са двуетажни - 48.4% (15), триетажни са 10 сгради - 32.2%. Едноетажни и четири и повече етажни са по 3 сгради. Къщите са 27 (87.1%) с 40 жилища, два жилищни блока с 35 жилища и 2 сгради са от смесен тип с 4 жилища. Новопостроените сгради са стоманобетонни и панелни.

Методологични бележки

Източник на информация за Баланса на жилищния фонд в края на годината са данните от преброяването на жилищните сгради и жилищата на 1.02.2011 г., както и статистическия формуляр „Карта за жилищна сграда“, с който се събират данни за новопостроените и съборени сгради и жилища през съответната отчетна година. Формулярът се събира тримесечно от всички общински администрации в страната.

Жилищни сгради са постройките, които по първоначално изграждане или чрез преустрояване са предназначени за постоянно обитаване от едно или повече домакинства. В обхвата на наблюдението са включени обитаваните и необитаваните жилищни сгради, летните кухни (когато са самостоятелни постройки), общежитията, пансионите и домовете за стари хора, в които живеят колективни домакинства.

Стоманобетонни сгради са тези, на които носещият скелет и подовите конструкции са изградени от стоманобетон, а стените са от панели, тухлена зидария или други материали.

Масивни сгради са тези, на които носещите стени са от тухлена и каменна зидария, а поясите, гредите и подовата конструкция са изградени от стоманобетон, но нямат стоманобетонни колони. Към масивните сгради спадат тези, на които само подовите елементи са сглобяеми.

В групата "други сгради" са включени построените от камък, кирпич (сурови тухли), дърво и други материали.

Жилището е обособено и самостоятелно от гледна точка на конструкцията място, което по първоначално изграждане или след преустрояване е пригодено за живеене, състои се от едно или няколко помещения (жилищни или спомагателни) и има един или повече самостоятелни изхода на общодостъпна част (стълбище, двор или направо на улицата), независимо от това дали има изградена кухня. Жилище е и всяко единично помещение (стая), което не е свързано с други помещения, има самостоятелен изход на общодостъпна част (стълбище, двор или направо на улицата) и служи едновременно за кухня и за живеене или само за живеене. В броя на жилищата са включени обитаваните и необитаваните годни за живеене жилища

В състава на **жилищната площ** се включва площта на стаите за живеене, спалните, нишите за спане, столовите, стаите за дневно престояване, ползвани стаи като работни кабинети и библиотеки на научни работници, гостните, холовете.

В състава на **спомагателната площ** се включва площта на спомагателните помещения, стаите и кухните с площ, по-малка от 4 кв.м, вестибюлите с портал и друга преграда, коридорите, антретата, баните, тоалетните, килерите, дрешниците, другите спомагателни помещения (сушилни, перални, балкони и лоджии) независимо от големината на площта им.

В състава на **площта на кухните** се включва площта само на кухните над 4 кв.м.

Полезната площ на жилището представлява сума от жилищната, спомагателната и площта на кухните.

Жилищната площ на човек от населението е изчислена към броя на населението в края на годината.

Статистическите данни за новопостроените жилищни сгради и жилища са разработени на базата на тримесечна информация, получавана от общинските администрации и регионалните ДНСК.

В обхвата на наблюдението се включват новопостроените жилищни сгради с одобрен приемателен протокол Обр. 16 или издадено разрешение за ползване съгласно Наредба № 2/31.07.2003 г. на Министерството на регионалното развитие и благоустройството.