



ТЕРИТОРИАЛНО СТАТИСТИЧЕСКО БЮРО – ЮГ

ДЕТСКИ ЯСЛИ В ОБЛАСТ ПАЗАРДЖИК ПРЕЗ 2015 ГОДИНА

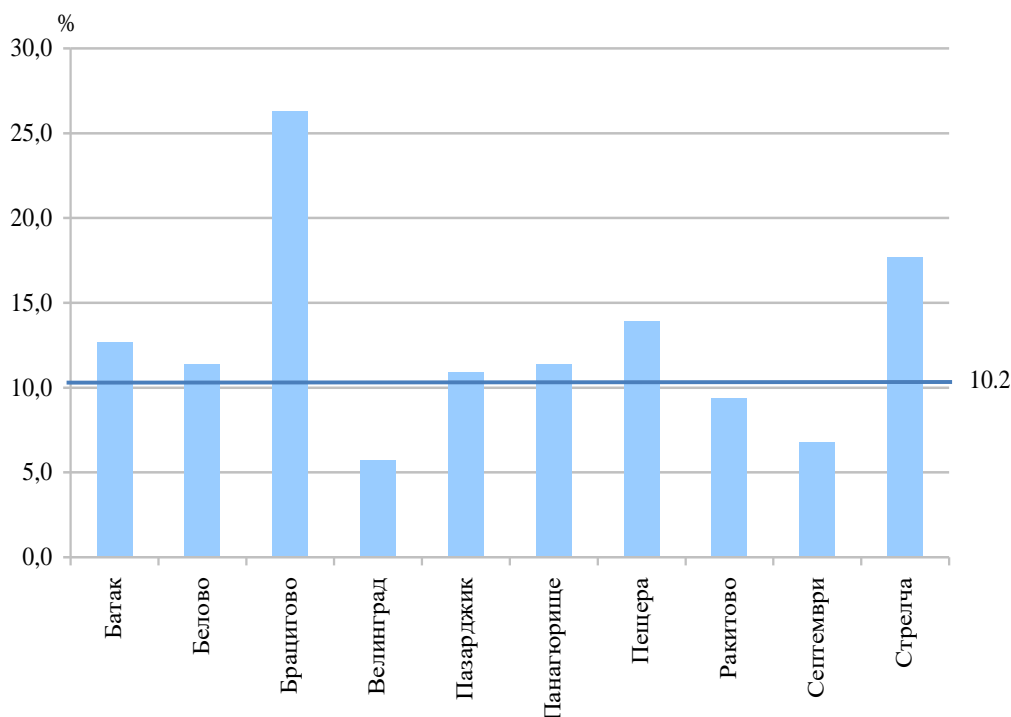
Към 31.12.2015 г. в област Пазарджик функционират 25 яслени групи към обединените детски заведения (ОДЗ) с общо 760 места в тях (табл. 1). В сравнение с предходната година броят на местата в детските ясли в областта се увеличават с 24, или с 3.3%.

1. Детски ясли, места и обслужени деца в област Пазарджик

	(Брой)				
	2011	2012	2013	2014	2015
Заведения	24	24	24	25	25
Места в края на годината	788	730	726	736	760
Деца в края на годината	769	727	748	744	735

В градовете в областта детските ясли са 22 с 693 места, а в селата - 3 с 67 места.

Фиг. 1. Осигуреност¹ с места в детски ясли и яслени групи в състава на ОДЗ в област Пазарджик към 31.12.2015 г. по общини



¹ Показателят се изчислява като отношение на броя на местата в детските ясли и яслени групи в състава на ОДЗ на 100 деца от населението на възраст до 3 години.



ТЕРИТОРИАЛНО СТАТИСТИЧЕСКО БЮРО – ЮГ

Осигуреността с места в детските ясли към 31.12.2015 г. общо за област Пазарджик е 10.2 на 100 деца до 3-годишна възраст (фиг. 1). Най-висока е осигуреността с места в общините Брацигово (26.3 на 100 деца), Стрелча (17.7 на 100 деца) и Пещера (13.9 на 100 деца). Най-ниска е осигуреността в общините Велинград (5.7 на 100 деца), Септември (6.8 на 100 деца) и Ракитово (9.4 на 100 деца). В общините Лесичово и Сърница няма функциониращи детски ясли.

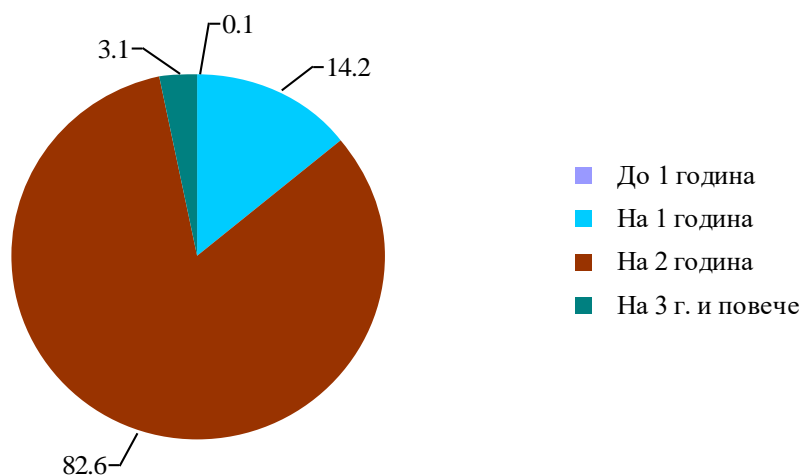
През 2015 г. в самостоятелни детски ясли и яслени групи в състава на ОДЗ са постъпили 707 деца, или с 51 повече в сравнение с 2014 г. В края на годината за отглеждане и възпитаване в детски ясли остават 735 деца (табл. 2), от които момчета са 388, а момичета - 347. В сравнение с 2014 г. броят на децата в детските ясли намалява с 1.2%.

2. Децата в детските ясли в област Пазарджик към 31.12.

	2011	2012	2013	2014	(Брой) 2015
Общо	769	727	748	744	735
Момчета	407	388	403	385	388
Момичета	362	339	345	359	347

Разпределението на децата, отглеждани в детски ясли, по възраст през 2015 г. се запазва без изменения. Най-голям е относителният дял на децата на 2-годишна възраст - 82.6%, а най-малък - на децата на възраст до 1 година - 0.1% (фиг. 2).

Фиг. 2. Структура на децата в детските ясли в област Пазарджик към 31.12. 2015 г. по възраст





ТЕРИТОРИАЛНО СТАТИСТИЧЕСКО БЮРО – ЮГ

Към 31.12.2015 г. по основно трудово правоотношение в детските ясли в област Пазарджик работят 131 медицински и други специалисти, които отглеждат, възпитават и обучават деца. Медицинските специалисти по здравни грижи са 78, като 92.3% от тях са медицински сестри (72) (табл. 3). Немедицинският персонал, който се грижи за обслужването на децата в детските ясли е 53 души.

3. Медицински специалисти по здравни грижи и друг немедицински персонал в детските ясли в област Пазарджи 31.12

Година	(Брой)	
	Медицински специалисти по здравни грижи	Друг немедицински персонал
2011	73	38
2012	71	46
2013	75	44
2014	74	47
2015	78	53



ТЕРИТОРИАЛНО СТАТИСТИЧЕСКО БЮРО – ЮГ

Методологични бележки

Статистическото изследване на детските ясли е изчерпателно годишно статистическо изследване, провеждано от Националния статистически институт. Обхващат се както самостоятелните детски ясли, така и яслените групи в обединените детски заведения (ОДЗ).

Източник на статистическа информация са самостоятелните детски ясли и яслените групи в състава на ОДЗ. Осигурени са данни за персонала, местата, броя и разпределението на децата по възраст.

Детските ясли се създават в съответствие със Закона за здравето и Наредба № 26 от 18.11.2008 г. на Министерството на здравеопазването (обн. ДВ, бр. 103 от 2 декември 2008 г., изм. ДВ, бр. 36 от 10 май 2011 г.) с цел подпомагане на семействата при отглеждане на децата до тригодишна възраст и за осигуряване на тяхното нормално физическо и психическо развитие. Детските ясли са организационно обособени структури, в които медицински и други специалисти осъществяват отглеждане, възпитание и обучение на деца от тримесечна до тригодишна възраст. Яслени групи могат да се откриват и в целодневни и седмични детски градини, като организацията на работа в тях не се различава от тази в постоянните ясли.

Повече информация и данни от изследването на детските ясли могат да бъдат намерени на сайта на НСИ, раздел „Здравеопазване” - www.nsi.bg.