



## ДЕТСКИ ЯСЛИ В ОБЛАСТ БЛАГОЕВГРАД ПРЕЗ 2015 ГОДИНА

Към 31.12.2015 г. в Благоевград функционират 57 самостоятелни детски ясли и яслени групи към обединените детски заведения (ОДЗ) с общо 2 052 места в тях (табл. 1). В градовете детските ясли са 33 с 1 577 места, а в селата - 24 с 475 места. В сравнение с предходната година броят на местата в детските ясли в областта през 2014 г. се увеличава с 53, или с 2.7% .

### 1. Детски ясли и места в тях в област Благоевград към 31.12.

	2010	2011	2012	2013	2014	2015
Заведения	58	59	57	57	57	57
Места	2128	2055	2031	2082	1999	2052

(Брой)

Към 31.12.2015 г. самостоятелните детски ясли в област Благоевград разполагат с 958 места, а яслените групи към ОДЗ - с 1 094.

Осигуреността<sup>1</sup> с места в детските ясли към 31.12.2015 г. в областта е 23.7 на 100 деца до 3-годишна възраст. По този показател област Благоевград се нарежда на второ място в страната, като с по- висока осигуреност е само област Габрово (26.3 на 100 деца). Най-ниска е осигуреността в областите Сливен (8.7 на 100 деца), Пазарджик (10.2 на 100 деца) и Кърджали (10.7 на 100 деца).

През 2015 г. в самостоятелни детски ясли и яслени групи в състава на ОДЗ в област Благоевград са постъпили 1 559 деца, или с 4 деца повече в сравнение с 2014 година. В края на годината за отглеждане и възпитаване в детски ясли остават 1 706 деца (табл. 2). От тях момчета са 888, а момичета - 818. В сравнение с 2014 г. броят на децата в детските ясли към 31.12.2015 г. намалява с 3.0%.

### 2. Деца в детските ясли

	2010	2011	2012	2013	2014	2015
Постъпили през годината	1403	1511	1623	1647	1555	1559
Деца към 31.12.	1862	1819	1830	1788	1759	1706

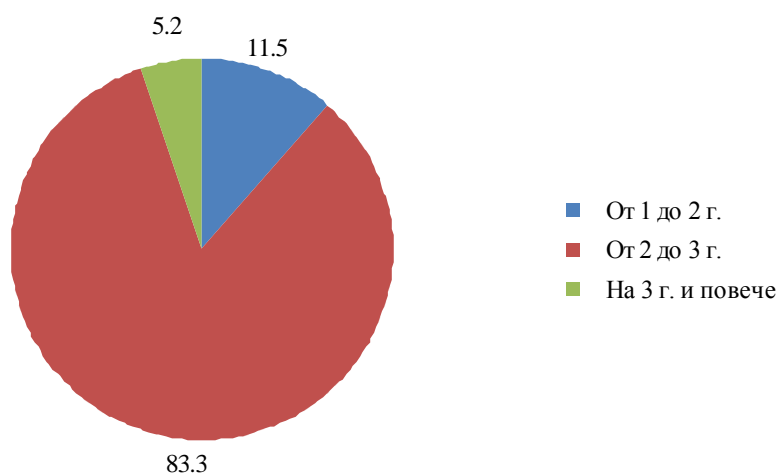
(Брой)

<sup>1</sup> Показателят се изчислява като отношение на броя на местата в детските ясли и яслените групи в състава на ОДЗ на 100 деца от населението на възраст до 3 години.



Разпределението на децата, отглеждани в детски ясли в област Благоевград, по възраст през 2015 г. се запазва без изменения. Най-голям е относителният дял на децата на 2-годишна възраст - 83.3%, следван от дела на децата на 1 година - 11.5%. Няма деца на възраст до 1 година, а на 3 и повече години са 88 деца, или 5.2% (фиг. 2).

**Фиг. 2. Структура на децата в детските ясли в област Благоевград към 31.12. 2015 г. по възраст**



В края на 2015 г. обхватът<sup>2</sup> на децата, отглеждани в детски ясли в област Благоевград е 19,7%.

За да осигурят условия за нормално физическо и психическо развитие и възпитание на децата, към края на 2015 г. в област Благоевград в детските ясли работят 453 души персонал по основно трудово правоотношение. Медицинските специалисти по здравни грижи са 224, в това число 214 медицински сестри. Немедицинският персонал, който се грижи за обслужването на децата в детските ясли, е 228 души .

<sup>2</sup> Показателят се изчислява като отношение на децата, посещаващи самостоятелни детски ясли и яслени групи към ОДЗ, на 100 деца от населението на възраст до 3 години.



### Методологични бележки

Статистическото изследване на детските ясли е изчерпателно годишно статистическо изследване, провеждано от Националния статистически институт. Обхващат се както самостоятелните детски ясли, така и яслените групи в обединените детски заведения (ОДЗ). Източник на статистическа информация са самостоятелните детски ясли и яслените групи в състава на ОДЗ. Осигурени са данни за персонала, местата, броя и разпределението на децата по възраст. Детските ясли се създават в съответствие със Закона за здравето и Наредба № 26 от 18.11.2008 г. на Министерството на здравеопазването (обн. ДВ, бр. 103 от 2 декември 2008 г., изм. ДВ, бр. 36 от 10 май 2011 г.) с цел подпомагане на семействата при отглеждане на деца до тригодишна възраст и за осигуряване на тяхното нормално физическо и психическо развитие. Детските ясли са организационно обособени структури, в които медицински и други специалисти осъществяват отглеждане, възпитание и обучение на деца от тримесечна до тригодишна възраст. Яслени групи могат да се откриват и в целодневни и седмични детски градини, като организацията на работа в тях не се различава от тази в постоянните ясли. Повече информация и данни от изследването на детските ясли могат да бъдат намерени на интернет страницата на НСИ, раздел „Здравеопазване“ – [www.nsi.bg](http://www.nsi.bg)