



## НАСЕЛЕНИЕ И ДЕМОГРАФСКИ ПРОЦЕСИ В ОБЛАСТ КЮСТЕНДИЛ ПРЕЗ 2015 ГОДИНА

Текущата демографска ситуация в областта през 2015 г. се характеризира с продължаващо намаляване и застаряване на населението. Задълбочава се дисбалансът в териториалното разпределение на населението. Намалява абсолютният брой на живородените и коефициентът на обща раждаемост, който е под средния за страната. Увеличава се броят на умрелите лица и коефициентът на обща смъртност, но намалява детската смъртност. Броят на сключените граждански бракове и на бракоразводите намалява.

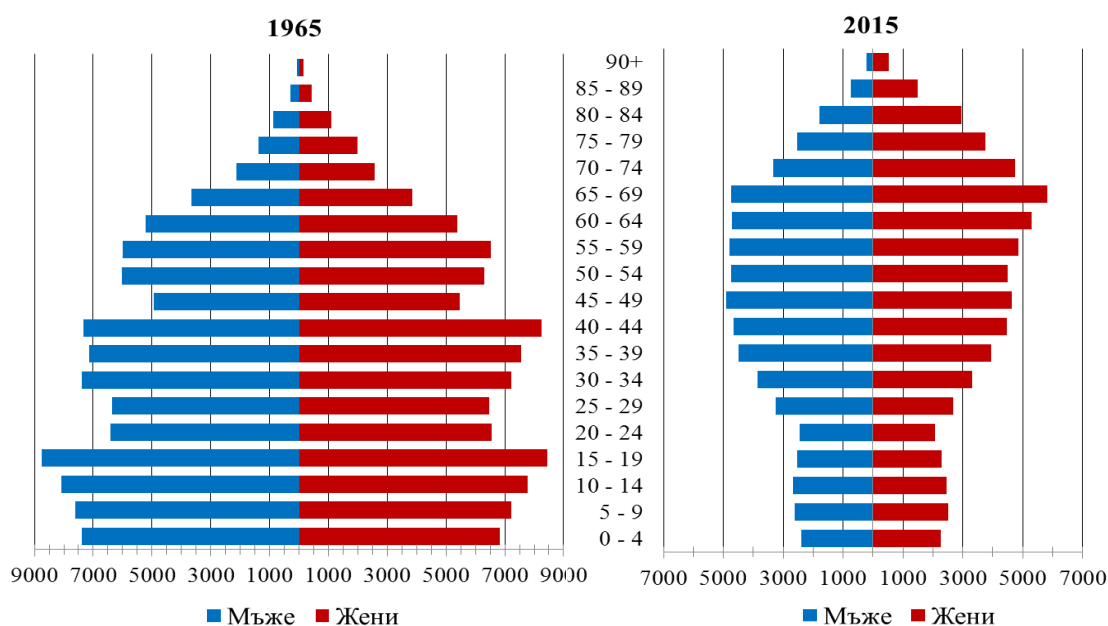
### Брой и структури на населението

Към 31 декември 2015 г. населението на област Кюстендил е 126 014 души, което представлява 1.8% от населението на България и нарежда областта на 20-о място по брой на населението в страната (фиг. 4). В сравнение с 2014 г. населението намалява с 1 955 души, или с 1.5%.

Мъжете са 61 371 (48.7%), а жените - 64 643 (51.3%), или на 1 000 мъже се падат 1 053 жени. Броят на мъжете преобладава във възрастите от 1 до 54 години. С нарастване на възрастта се увеличават броят и относителният дял на жените от общото население на областта.

Продължава процесът на остаряване на населението. В края на 2015 г. лицата на 65 и повече навършени години са 32 679, или 25.9% от населението на областта. В сравнение с 2014 г. делът на населението в тази възрастова група нараства с 0.6 процентни пункта, а спрямо 2001 г. увеличението е с 5.8 процентни пункта.

Фиг. 1. Възрастова структура на населението в област Кюстендил към 1.12.1965 и 31.12.2015 година

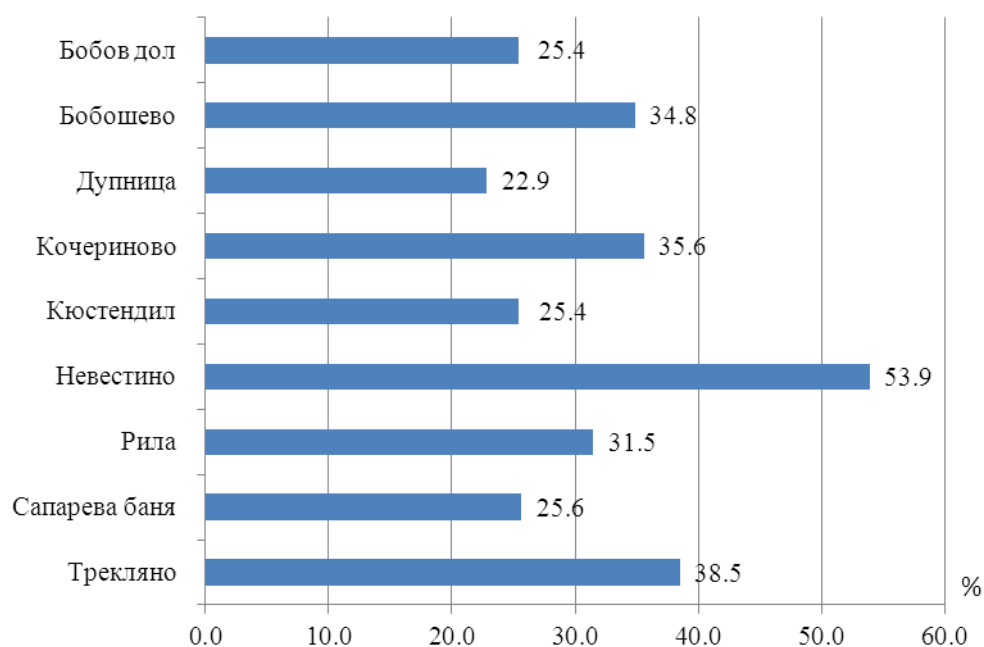




Процесът на остаряване е по-силно изразен сред жените отколкото сред мъжете. Относителният дял на жените на възраст над 65 години е 29.9%, а на мъжете - 21.8%. Тази разлика се дължи на по-високата смъртност сред мъжете и като следствие от нея по-ниската средна продължителност на живота при тях.

В регионален аспект делът на лицата на 65 и повече навършени години е най-висок в общините Невестино (53.9%), Трекляно (38.5%) и Кочериново (35.6%) от населението на съответната община. Най-нисък е делът на възрастното население в община Дупница - 22.9% (фиг. 2).

**Фиг. 2. Относителен дял на населението на 65 и повече навършени години в област Кюстендил към 31.12.2015 г. по общини**



Към 31.12.2015 г. децата до 15 години са 14 935, или 11.9% от общия брой на населението в областта, като спрямо 2014 г. този дял се запазва.

На регионално ниво относителният дял на населението под 15 години е най-висок в общините Дупница - 13.4%, Кюстендил - 12.0%, Сапарева баня - 10.9% и Рила - 10.6% от населението на общината. Най-нисък е този дял в община Трекляно - 3.0%.

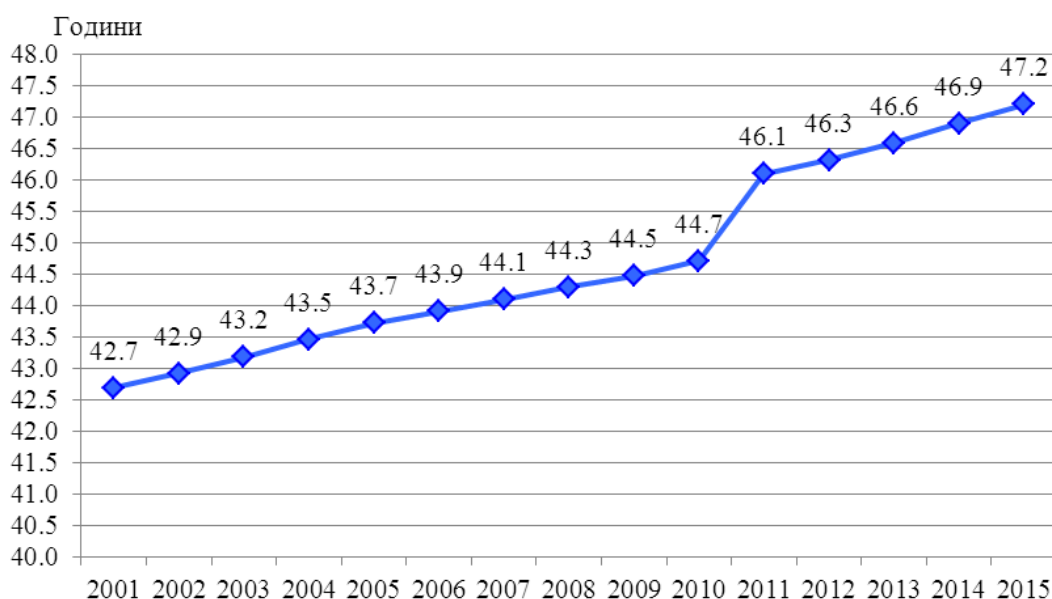
За област Кюстендил към 31.12.2015 г. **общият коефициент на възрастова зависимост<sup>1</sup> е 60.7%**, или на всяко лице в зависимите възрасти (под 15 и над 65 години) се падат по-малко от две лица в активна възраст. За сравнение, през 2014 г. този коефициент е бил 59.1%.

<sup>1</sup> Коефициентът на възрастова зависимост показва броя на лицата от населението в „зависимите“ възрасти (населението под 15 и на 65 и повече навършени години) на 100 лица от населението в „независимите“ възрасти (от 15 до 64 години). Изчислява се в проценти.

Остаряването на населението води до повишаване на неговата **средна възраст**, която от 42.7 години през 2001 г. нараства на 44.7 години през 2010 г. и достига **47.2 години в края на 2015 година** (фиг. 3).

Процесът на остаряване се проявява както в селата, така и в градовете, като в градовете средната възраст на населението е 44.8 години, а в селата - 52.6 години.

**Фиг. 3. Средна възраст на населението в област Кюстендил през периода 2001 - 2015 година**



Тенденцията на остаряване на населението води до промени и в неговата основна възрастова структура - **под, във и над трудоспособна възраст**. Влияние върху съвкупностите на населението във и над трудоспособна възраст оказват както остаряването на населението, така и законодателните промени<sup>1</sup> при определянето на възрастовите граници при пенсиониране. За 2015 г. тези граници за населението в трудоспособна възраст се запазват както през 2014 г. - до навършването на 60 години и 8 месеца за жените и 63 години и 8 месеца за мъжете.

**Населението в трудоспособна възраст към 31.12.2015 г. в област Кюстендил е 71 600 души, или 56.8% от цялото население**, като мъжете са 38 604, а жените - 32 996. Въпреки увеличаващата се възрастова граница за пенсиониране трудоспособното население е намаляло с 1 753 души, или с 2.4% спрямо предходната година.

Към края на 2015 г. над трудоспособна възраст са 38 399 души, или 30.5%, а под трудоспособна възраст - 16 015 души, или 12.7% от населението на областта.

<sup>1</sup> Възрастовите граници за разпределение на населението по категориите под, във и над трудоспособна възраст са определени съгласно Наредбата за пенсиите и осигурителния стаж, приета с Постановление № 30 на МС (ДВ, бр. 21/17.03.2000 г.). Според последните изменения в Наредбата горната граница за населението в трудоспособна възраст се увеличава с 4 месеца всяка година до навършване на 65 години за мъжете и 63 години за жените.



### 1. Население под, във и над трудоспособна възраст в област Кюстендил към 31.12.

(Проценти)

Години	Население		
	под трудоспособна възраст	в трудоспособна възраст	над трудоспособна възраст
2001	14.8	56.8	28.4
2005	13.3	59.7	27.0
2006	13.1	60.2	26.7
2007	12.9	60.5	26.6
2008	12.8	60.7	26.6
2009	12.7	60.7	26.6
2010	12.7	60.2	27.1
2011	12.4	58.4	29.2
2012	12.5	58.4	29.1
2013	12.6	58.1	29.3
2014	12.8	57.3	29.9
2015	12.7	56.8	30.5

#### Териториално разпределение на населението

Към 31.12.2015 г. в градовете живеят 87 083, или 69.1%, а в селата - 38 931, или 30.9% от населението на областта.

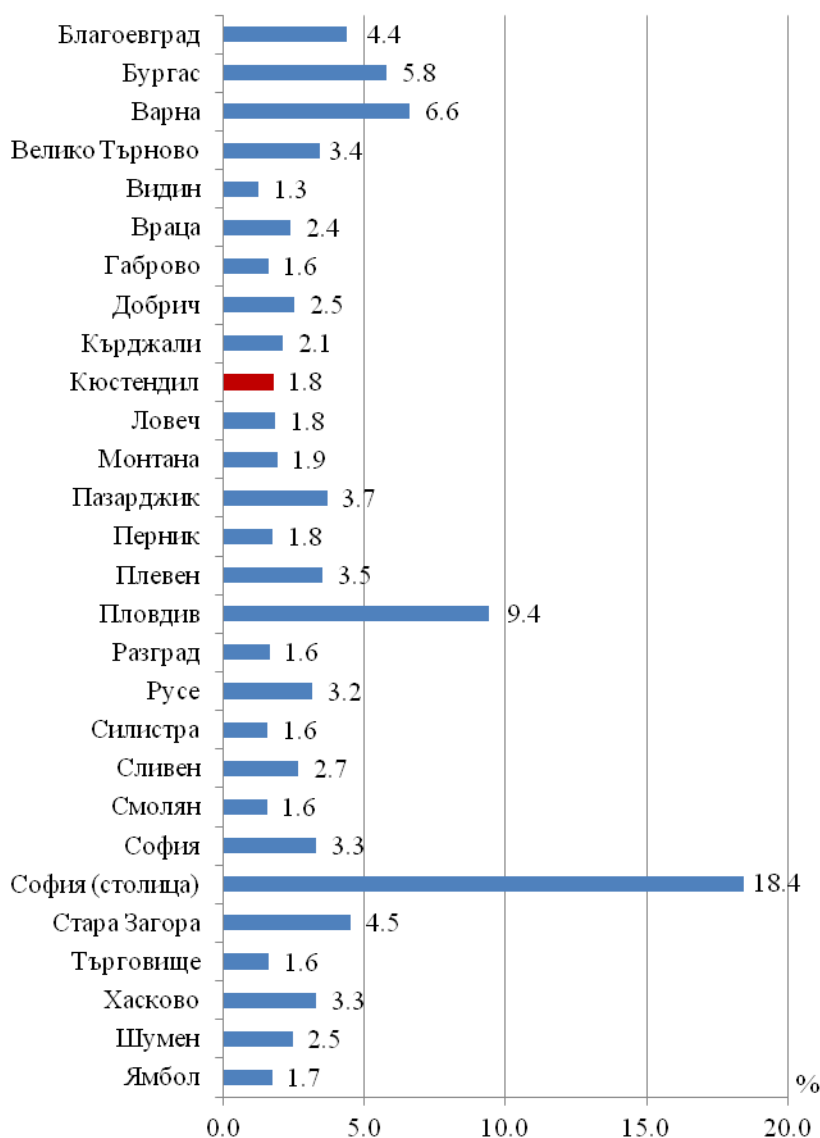
Неравномерно е разпределението на населението по общини в област Кюстендил. Общо 77.2% от населението на областта живее в двете най-големи общини - Кюстендил и Дупница, и двете с население над 40 хил. души. С брой на населението под 10 хил. души са останалите седем общини, които обхващат 22.8% от населението в област Кюстендил.

Най-малка по брой на населението е община Трекляно, която е и най-малката община в страната. В нея живеят 889 души, или 0.7% от населението на областта. Най-голяма е община Кюстендил - 55 706 души (44.2%). След нея е община Дупница с население от 41 551 души, или 33.0% от населението. В останалите общини населението е следното: Бобов дол - 8 142 (6.5%), Сапарева баня - 7 024 (5.6 %), Кочериново - 4 837 (3.8%), Бобошево - 2 888 (2.3%), Рила - 2 689 (2.1%), Невестино - 2 288 (1.8%).

Три са общините, чието население се увеличава през 2015 спрямо 2014 г. - Трекляно - с 42.2%, Бобошево и Кочериново, съответно с 6.1 и 1.1%. В община Рила броят на населението се запазва. При всички останали общини има намаление на населението, като най-голямо е то за общините Невестино - 3.4% и Дупница - 2.2%.



**Фиг. 4. Относителен дял на населението в България по области към 31.12.2015 година**



Основните фактори, които влияят върху измененията в броя и структурите на населението са демографските процеси - раждаемост, смъртност и миграция.

### Раждаемост

През 2015 г. в област Кюстендил са регистрирани 933 родени деца, като от тях **926 (99.2%) са живородени**. В сравнение с предходната година броят на живородените намалява с 60 деца, или с 6.1%.



**Коефициентът на обща раждаемост<sup>1</sup> през 2015 г. е 7.3%,** а през предходните 2014 и 2013 г. той е бил съответно 7.6 и 7.0%.

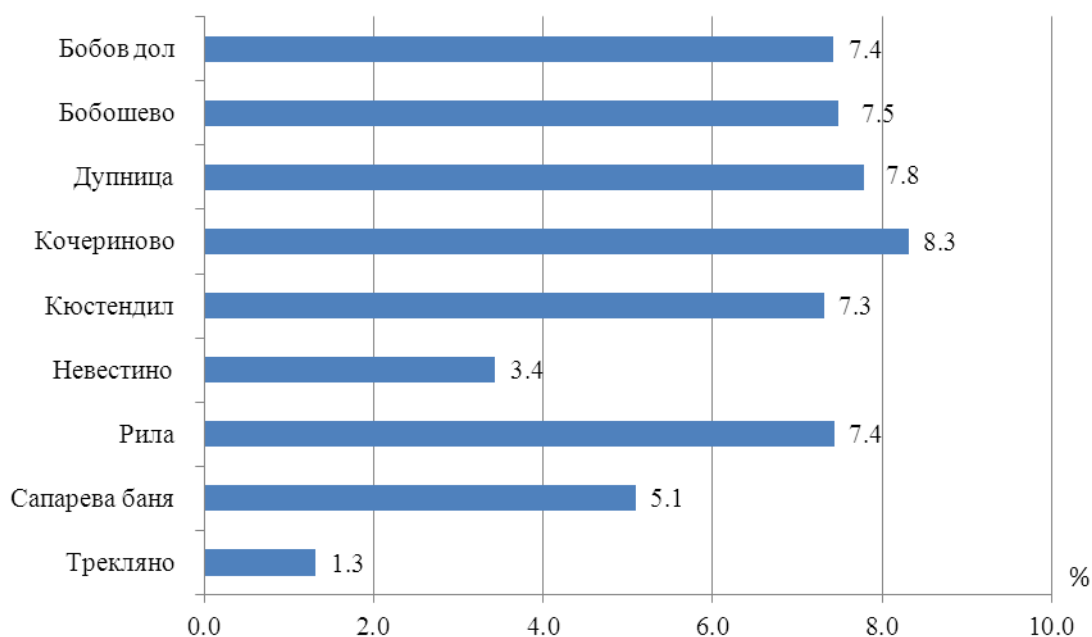
Броят на живородените момичета (480) е с 34 деца по-голям от този на живородените момчета (446), или на 100 родени момичета се падат 92.9 момчета.

В градовете и селата на областта живородените са съответно 734 и 192 деца. Коефициентът на раждаемост в градовете е 8.3%, а в селата - 4.9%. През 2014 г. тези коефициенти са били съответно 8.8 и 5.1%.

**Коефициентът на раждаемост общо за страната през 2015 г. е 9.2%,** а през предходните 2014 и 2013 г. той е бил съответно 9.4 и 9.2%. **Коефициентът на раждаемост общо за ЕС-28 през 2014 г. е 10.1% по данни на Евростат.**

В регионален аспект най-висока е раждаемостта в общините Кочериново - 8.3%, и Дупница - 7.8%. С най-ниска раждаемост през 2015 г. са общините Невестино и Трекляно - съответно 3.4 и 1.3%. (фиг. 5).

**Фиг. 5. Коефициент на раждаемост в област Кюстендил по общини през 2015 година**



Съществено значение за намалението на раждаемостта оказват и измененията във възрастовата структура на родилните контингенти (15 - 49 навършени години). Трябва да се има предвид, че близо 86% от живоражданията в областта се осъществяват от жените на възраст от 15 до 34 години. Тези раждания през 2015 г. са 793 и са намалели спрямо 2014 г. със 7.7%, а в сравнение с 2001 г. - с 27.8%. Броят на жените в тази възрастова група намалява основно поради по-малкия брой момичета, които влизат във фертилна възраст, и емиграционните процеси.

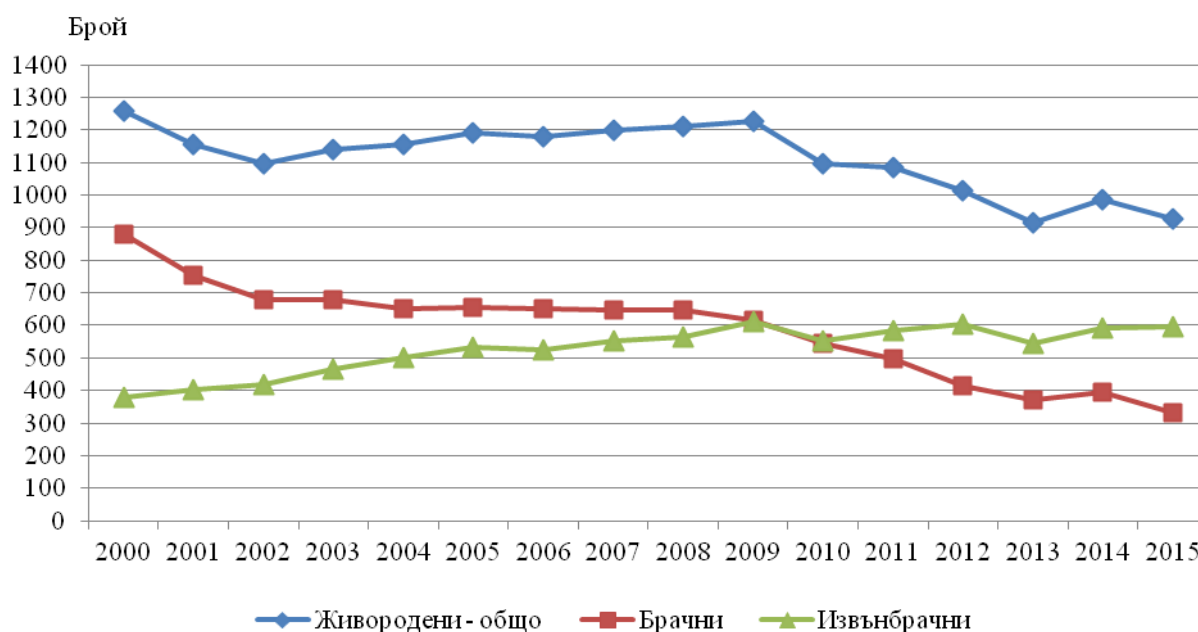
<sup>1</sup> Брой живородени деца на 1 000 души от средногодишния брой на населението през годината.

Запазва се тенденцията на увеличаване на броя на децата, родени от жени на възраст над 35 години които през 2015 г. са 125 и се увеличават спрямо 2014 г. с 1.6%, а в сравнение с 2001 г. - със 135.8%.

**Тоталният коефициент на плодовитост<sup>1</sup>** е един от основните показатели, характеризиращи плодовитостта на жените. **През 2015 г. в област Кюстендил средният брой живородени деца от една жена е 1.67.** През 2014 г. той е бил 1.72 деца, а през 2001 г. - 1.17. За сравнение, през 2015 г. коефициентът на плодовитост за страната е бил 1.53 деца от една жена, през 2014 г. - 1.52, а през 2001 г. - 1.24.

В област Кюстендил средната възраст на жените при раждане на първо дете се увеличава от 23.5 години през 2001 г., като достига 25.6 години през 2014 г., а **през 2015 г. - 26.5 години.**

**Фиг. 6. Живородени деца - брачни и извънбрачни в област Кюстендил през периода 2000 - 2015 година**



От 2000 г. се наблюдава трайна тенденция на увеличаване на извънбрачните живородени деца (фиг. 6). Техният относителен дял нараства от 30.2% през 2000 г. на 34.8% през 2001 г. и на 44.9% през 2005 година. **През 2015 г. броят на живородените извънбрачни деца е 596, или 64.4%** от всички живородени. Относителният дял на извънбрачните раждания в селата (65.1%) е по-висок отколкото в градовете (64.2%). Високата извънбрачна раждаемост е резултат от значителното нарастване на броя на фактическите съжителства сред младите хора.

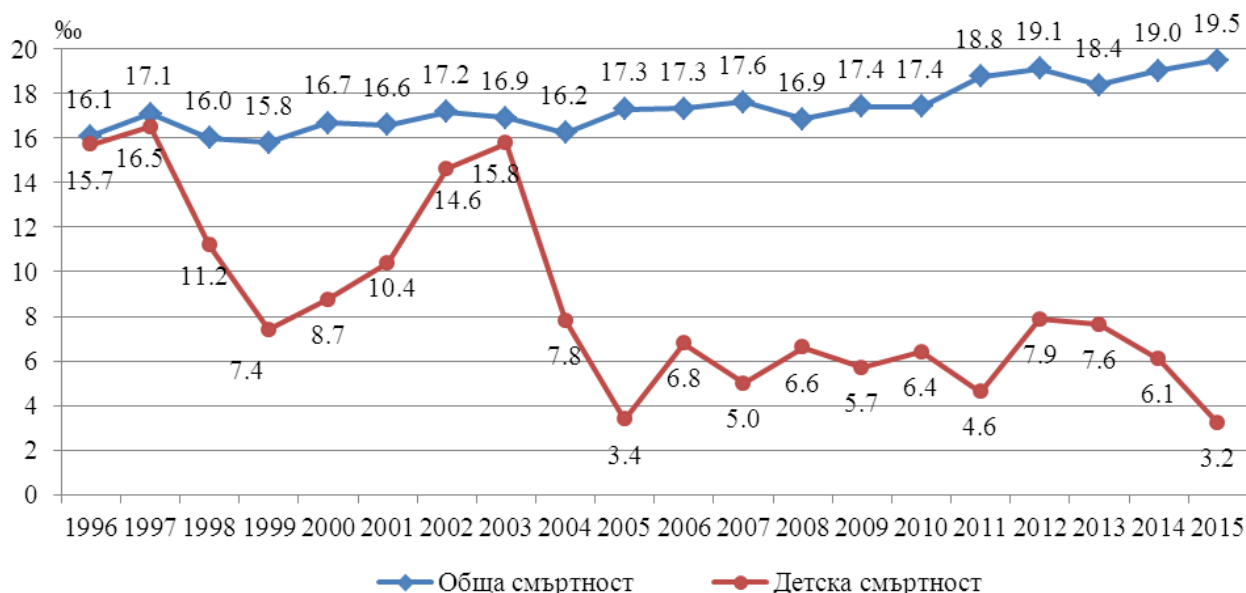
<sup>1</sup> Среден брой живородени деца, които би родила една жена през целия си фертилен период съобразно повъзrastовата плодовитост през отчетната година.

## Смъртност

Броят на умрелите през 2015 г. е 2 473 души. Спрямо предходната година броят на умрелите се увеличава с 14 случая, или с 0.6%. Нивото на общата смъртност продължава да е твърде високо в областта (фиг. 7).

Коефициентът на обща смъртност<sup>1</sup> в област Кюстендил е 19.5‰, а за страната - 15.3‰. През 2014 г. в областта този коефициент е бил 19.0‰. Общо за ЕС-28 коефициентът на смъртност през 2014 г. е 9.7‰. С най-висока смъртност се отличават общините Трекляно - 50.2‰, Невестино - 44.7‰, и Бобошево - 28.5‰. Този показател е най-нисък в община Кюстендил - 17.6‰.

Фиг. 7. Коефициент на обща и детска смъртност в област Кюстендил през периода 1996 - 2015 година



Смъртността сред мъжете (20.7‰) продължава да бъде по-висока в сравнение със смъртността сред жените (18.3‰). През 2015 г. на 1 000 жени умират 1 071 мъже. Продължават и силно изразените различия в смъртността сред градското и селското население. Коефициентът на смъртност е по-висок в селата (27.3‰) отколкото в градовете (16.0‰).

През 2015 г. в област Кюстендил коефициентът на детска смъртност<sup>2</sup> е 3.2‰. След достигнатото високо равнище през 2003 г. - 15.8‰ (най-висока стойност от 2000 г. досега) има спад през 2005 г. на 3.4‰, след което отново този коефициент се увеличава и достига 7.9‰ през 2012 година. През 2015 г. област Кюстендил е сред областите в страната с най-нисък коефициент на детска смъртност, като София (столица) - 2.5‰ и Габрово - 3.8‰.

<sup>1</sup> Брой умрели лица на 1 000 души от средногодишния брой на населението.

<sup>2</sup> Брой умрели деца на възраст под 1 година на 1 000 живородени.



В регионален аспект през 2015 г. в общо тринадесет области коефициентът на детска смъртност е по-нисък от средния за страната (6.6‰). Най-висока стойност на коефициента на детска смъртност е регистрирана в областите Ловеч (12.9‰) и Сливен (12.8‰).

### Бракове и разводи

Регистрираните **юридически бракове през 2015 г. в област Кюстендил са 334** - с 16 по-малко спрямо предходната година. От всички регистрирани бракове 72.8% (243) са сред населението в градовете, докато в селата са сключени 91 брака. **Коефициентът на брачност** е 2.6‰<sup>1</sup>, като през 2014 г. той е бил 2.7‰, през 2013 г. - 2.0‰, а през 2001 г. - 3.6‰.

**Броят на разводите в областта през 2015 г. е 183** и е с 22 по-малък от този през 2014 година. От всички прекратени бракове 76.0% се отнасят за населението в градовете.

### Вътрешна и външна миграция на населението

През 2014 г. в **преселванията между населените места в област Кюстендил** са участвали **1011 лица**.

От всички, които са променили своето обичайно местоживееене вътре в областта, 50.2% са мъже и 49.8% - жени.

Относителният дял на преселилите се от градовете в селата (58.1%) е по-голям отколкото в обратното направление - „село - град“ (18.5%).

**1 151 души** са променили своя настоящ адрес **от областта в други области на страната**, а **889 души** са **емигрирали в чужбина**. От изселващите се от област Кюстендил най-голям брой са избрали областите София (столица) и Благоевград за свое ново местоживееене - съответно 680 и 134 лица.

Това са и областите, от които идват най-много **заселници в областта**. От област София (столица) са се преместили 705 души, от област Благоевград - 323 души, а от всички останали области на страната общо 404 лица са дошли да живеят в област Кюстендил през 2015 година.

Лицата, които са сменили местоживееенето си от чужбина в България, или потокът на имигрантите включва български граждани, завърнали се в страната, както и граждани на други държави, получили разрешение за постоянно пребиваване в страната. През 2015 г. **200 лица** са променили своето обичайно местоживееене **от чужбина в област Кюстендил**.

### Естествен и механичен прираст на населението

Броят и структурите на населението се определят от размерите и интензивността на неговото естествено и механично (миграционно) движение.

Разликата между живородените и умрелите представлява естественият прираст на населението. След 1990 г. демографското развитие на страната се характеризира с

<sup>1</sup> Брой сключени бракове на 1 000 души от населението.



отрицателен естествен прираст на населението. **През 2015 г. в резултат на отрицателния естествен прираст, населението на областта е намаляло с 1 547 души.**

Намалението на населението, измерено чрез **коэффициента на естествения прираст, е минус 12.2%<sup>1</sup>**. Коэффициентът на естествения прираст в градовете е минус 7.7‰, а в селата - минус 22.4‰, или намалението на населението в област Кюстендил в резултат на естествения прираст се дължи предимно на негативните демографски тенденции в селата.

В регионален аспект с най-голямо намаление на населението вследствие на високия отрицателен естествен прираст е област Видин - минус 16.7‰, следвана от областите Монтана (-13.2‰), Габрово и Перник (-12.5‰), и Кюстендил (-12.2‰).

**През 2015 г. всички общини в областта имат отрицателен естествен прираст.**

С най-малки по стойности коефициенти на отрицателен естествен прираст са общините Дупница (-10.0‰) и Кюстендил (-10.2‰). С най-голямо намаление на населението вследствие на високия отрицателен естествен прираст са общините Трекляно, Невестино и Бобошево, в които той достига съответно минус 48.9, минус 41.2 и минус 21.0‰.

Съществено влияние върху броя и структурите на населението в област Кюстендил **през 2015 г. оказва и механичният прираст** (нетното салдо от външната миграция), който също е отрицателен - **минус 408 души**. Той се формира като разлика между броя на заселилите се и изселилите се от областта. В резултат на отрицателния механичен прираст най-голямо е намалението на населението във възрастовата група 10 - 19 години - 467 души, следват възрастовите групи 0 - 9 - 70 души, и 20 - 29 - 51 души.

През 2015 г. шест общини в областта имат положителен механичен прираст. Най-голям е прирастът в община Трекляно - 301 лица, Бобошево - 226 лица и Кочериново - 145 лица.

С най-голямо намаление на населението в резултат на отрицателния механичен прираст са общините Кюстендил (-628 лица) и Дупница (-500 лица).

---

<sup>1</sup> Разлика между броя на живородените и броя на умрелите на 1 000 души от средногодишния брой на населението.

### Методологични бележки

Броят и структурите на населението към края на всяка година се изчисляват на базата на данните от предходната година и данните за естественото и механичното движение на населението през текущата година.

Източник на данните за броя и структурите на населението е Информационната система „Демография” в Националния статистически институт. Източник на данните за естественото и механичното движение на населението (раждания, умирация, бракове, разводи, вътрешна миграция) е Единната система за гражданска регистрация и административно обслужване на населението. Те се регистрират чрез документите образци ЕСГРАОН - ТДС: съобщение за раждане, съобщение за сключен граждански брак, съобщение за прекратен граждански брак, съобщение за смърт и адресна карта за промяна на настоящ адрес.

Източник на данните за външната миграция са: Единната система за гражданска регистрация и административно обслужване на населението Образец ЕСГРАОН - ТДС: адресна карта за промяна на настоящ адрес; Националната агенция за приходите; Национален осигурителен институт; Министерство на вътрешните работи; Оценки на емиграционните потоци.

Данните за броя на населението и за настъпилите демографски събития в териториален разрез са представени според административно-териториалното устройство на страната към 31.12. на съответната година (населени места, общини, области) и статистически райони по настоящ адрес. Това е адресът, който отговаря на документално заявеното местоживее на лицето.

Възрастта на населението в края на годината е изчислена към 31.12. в навършени години. Възрастта на лицата при настъпване на демографско събитие се изчислява в навършени години въз основа на датата на раждане и датата на съответното събитие, т.е. възрастта, която лицата са достигнали при настъпване на събитието.

При изчисляване на демографските показатели се използва съвкупността на средногодишното население. Средногодишният брой на населението е средна аритметична величина от изчисленото население към края на предходната и края на отчетната година.