

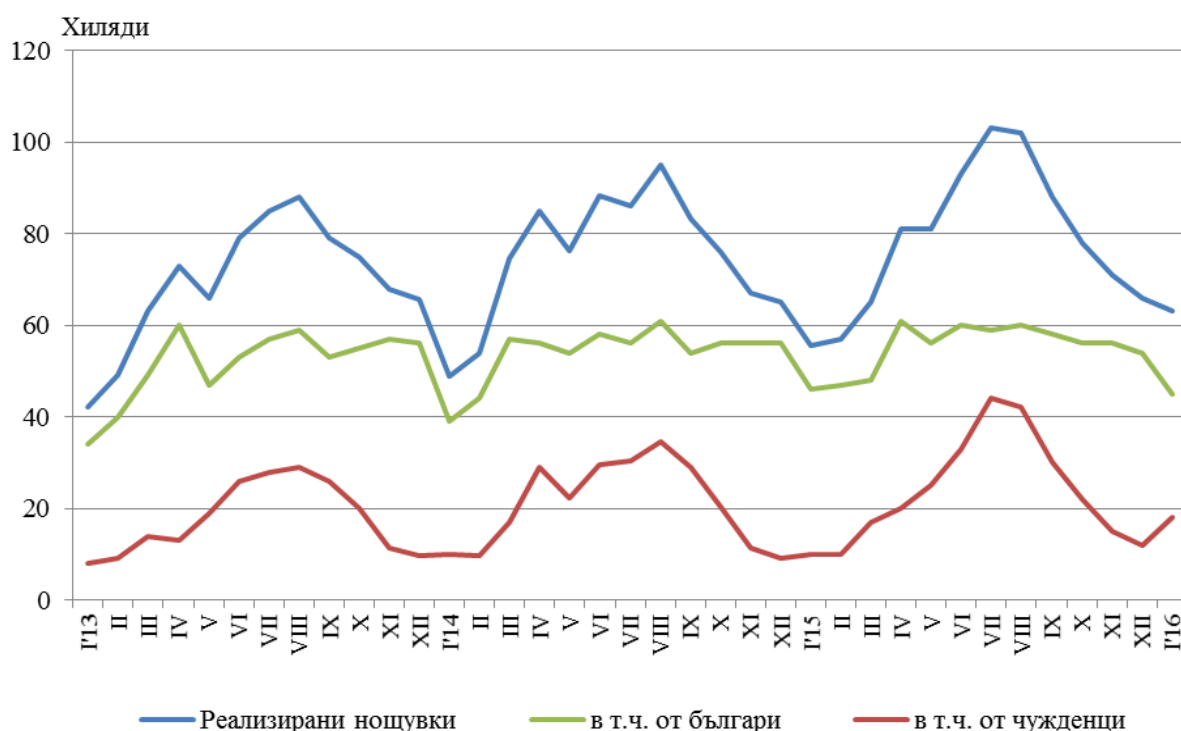


## ДЕЙНОСТ НА МЕСТАТА ЗА НАСТАНЯВАНЕ<sup>123</sup> В ОБЛАСТ ПЛОВДИВ ПРЕЗ ЯНУАРИ 2016 ГОДИНА

През януари 2016 г. в областта са функционирали 160 места за настаняване с над 10 легла - хотели, мотели, къмпинги, хижи и други места за краткосрочно настаняване. Броят на стаите в тях е 4.5 хил., а на леглата - 8.6 хиляди. В сравнение с януари 2015 г. общият брой на местата за настаняване (функционирали през периода) намалява с 9.1%, а на леглата в тях - със 7.6%.

Общият брой на нощувките във всички места за настаняване възлиза на 63.3 хил., или с 13.7% повече в сравнение със същия месец на предходната година, като 45.1 хил. от тях са реализирани от български граждани, а 18.2 хил. - от чужденци.

**Фиг. 1. Реализирани нощувки в местата за настаняване в област Пловдив по месеци**



В хотели с 4 и 5 звезди са реализирани 74.3% от общия брой нощувки на чужди граждани, докато от българи те са 34.1%. В места за настаняване с 3 звезди са осъществени 21.4% от нощувките на чужденци и 42.0% - на български граждани, докато в останалите места за настаняване (с 1 и 2 звезди) тези дялове са съответно 4.3 и 23.9%.

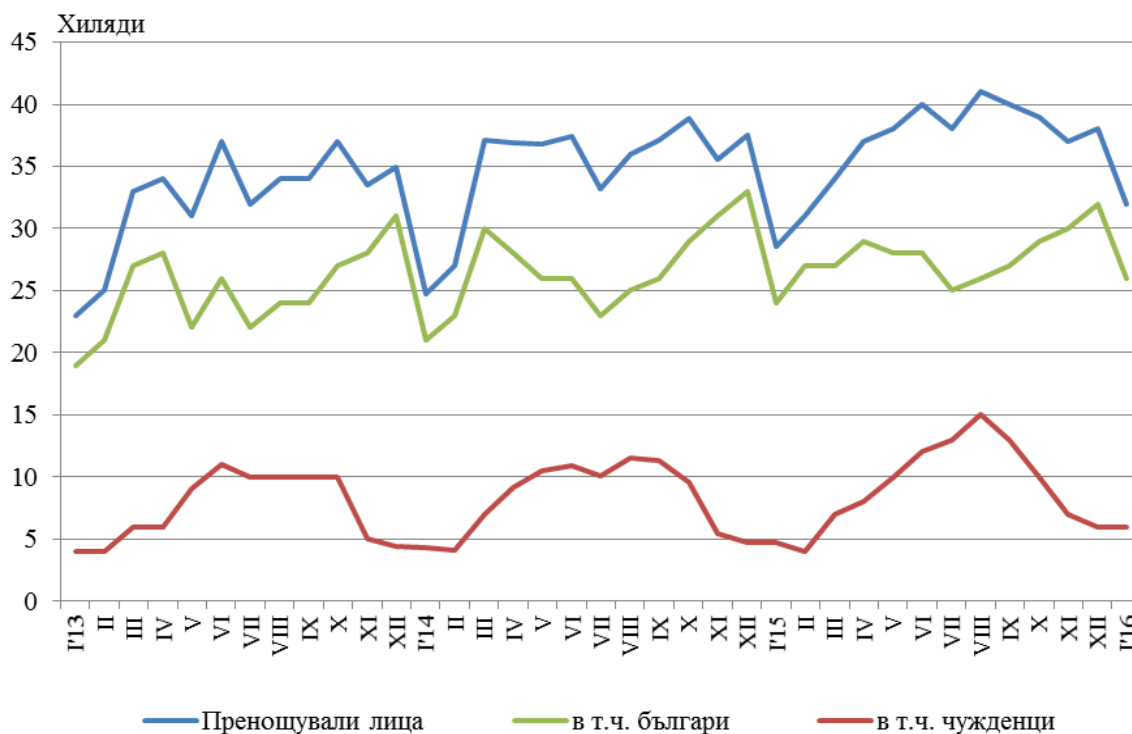
<sup>1</sup> Функционирали през съответния период.

<sup>2</sup> От януари 2014 г. наименованието на изследването е променено в съответствие със Закона за туризма, ДВ бр.30/26.03.2013 год.

<sup>3</sup> От януари 2012 г. изследването на местата за настаняване се провежда месечно в съответствие с Регламент № 692/2011 на Европейския парламент и на Съвета относно европейската статистика на туризма.

Средният брой реализирани нощувки от чужденците във всички места за настаняване в областта през януари 2016 г. е 3.4. Най-много чужденци, посетили област Пловдив, са граждани на Турция - 30.1%, Гърция - 15.3%, САЩ - 7.5%, Италия - 5.1% и Русия - 4.7% от всички пренощували чужденци в областта.

**Фиг. 2. Пренощували лица в местата за настаняване в област Пловдив по месеци**

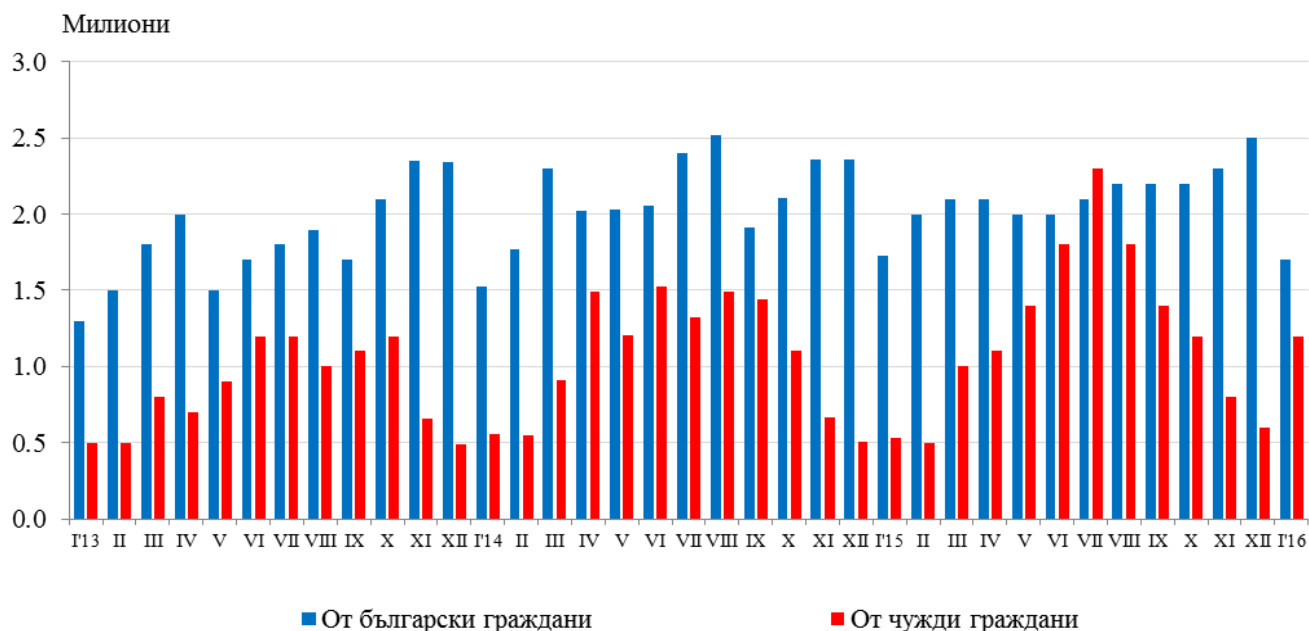


Пренощувалите лица в местата за настаняване през януари 2016 г. се увеличават с 10.7% в сравнение със същия месец на 2015 г. и достигат 31.6 хиляди. Относителният дял на българите е 83.0% от всички пренощували лица, като по-голямата част от тях (78.2%) са нощували в хотели с 3 или 4 и 5 звезди и са реализирали средно 1.7 нощувки.

Пренощувалите чужденци са 5.4 хил., като 54.8% от тях са нощували в хотели с 4 и 5 звезди и са реализирани средно 4.6 броя нощувки.

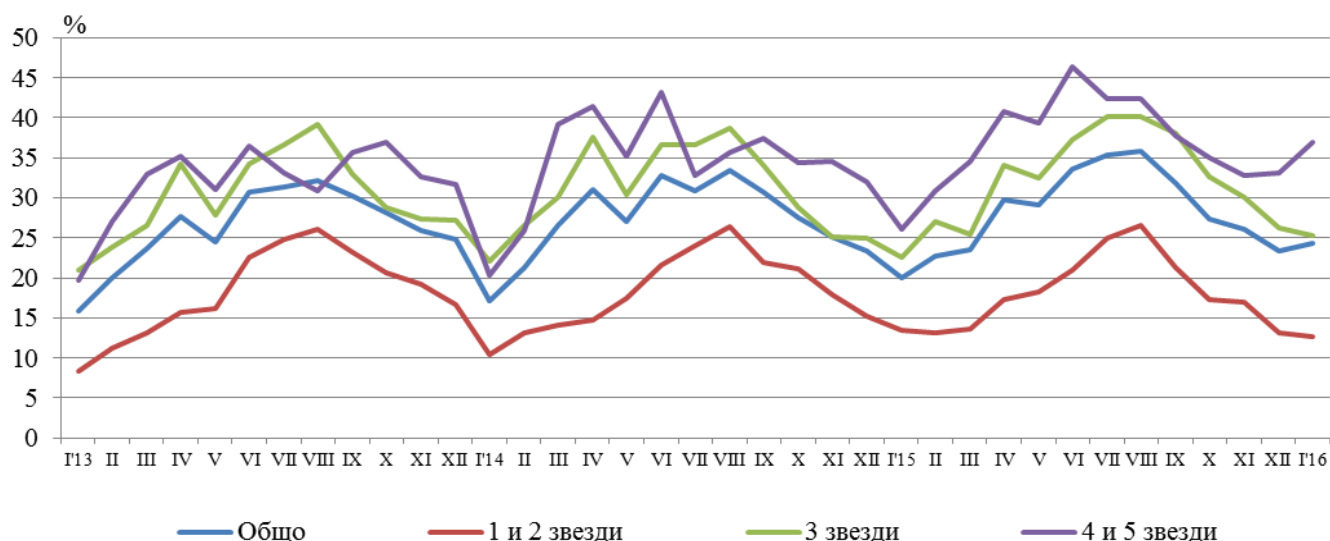
Приходите от нощувки през януари 2016 г. достигат 2.9 млн. лв., като от чужди граждани те са 1.2 млн., а от български - 1.7 млн. лева. Регистрирано е увеличение на приходи от нощувки общо и от чужденци - съответно с 28.2% и със 121.2%., докато тези от български граждани намаляват с 0.5%.

**Фиг. 3. Приходи от нощувки в местата за настаняване в област Пловдив по месеци**



Общата заетост на леглата в местата за настаняване през януари е 24.3%, като тя е най-висока в местата за настаняване с 4 и 5 звезди - 36.9%, следвана от тези с 3 звезди - 25.2% и с 1 и 2 звезди - 12.6%. Като цяло заетостта на леглата се увеличава спрямо януари 2015 г. с 4.3 процентни пункта, като увеличение е регистрирано при местата за настаняване с 4 и 5 звезди - с 10.8 процентни пункта и при местата за настаняване с 3 звезди - с 2.6 процентни пункта, докато при местата за настаняване с 1 и 2 звезди имаме намаление от 0.8 процентни пункта.

**Фиг. 4. Заетост на леглата по категории на местата за настаняване в област Пловдив по месеци**



## Методологични бележки

От 2012 година статистическото изследване на **дейността на местата за настаняване** се провежда месечно в съответствие с Регламент № 692/2011 на Европейския парламент и на Съвета относно европейската статистика на туризма и Регламент № 1051/2011 на Европейската комисия за прилагане на Регламент № 692/2011 на Европейския парламент и на Съвета относно европейската статистика на туризма по отношение на структурата на отчетите за качеството и предаването на данните.

В наблюдението се включват категоризираните хотели, къмпинги и други места за краткосрочно настаняване с над 10 легла, функционирали през съответния отчетен период.

В показателя **други места за краткосрочно настаняване** са обхванати вилни и туристически селища, хостели, къщи за гости, бунгала, почивни домове, хижи, частни квартири и апартаменти и други места за краткосрочно настаняване.

**Легладенонощия в експлоатация** е максималният капацитет на разкритите легла за всеки ден от отчетния месец.

В **приходите от нощувки** в местата за настаняване са включени сумите, заплатени от гостите, без стойността на допълнителните услуги.

Динамичните редове от данни по показатели са налични в интернет страницата на НСИ<sup>4</sup>.

---

<sup>4</sup> Вж. [www.nsi.bg](http://www.nsi.bg), Туризъм.