



ТЕРИТОРИАЛНО СТАТИСТИЧЕСКО БЮРО – ЮГ

**ДЕЙНОСТ НА МЕСТАТА ЗА НАСТАНЯВАНЕ
ПРЕЗ ЯНУАРИ 2016 Г. В ОБЛАСТ ПАЗАРДЖИК**

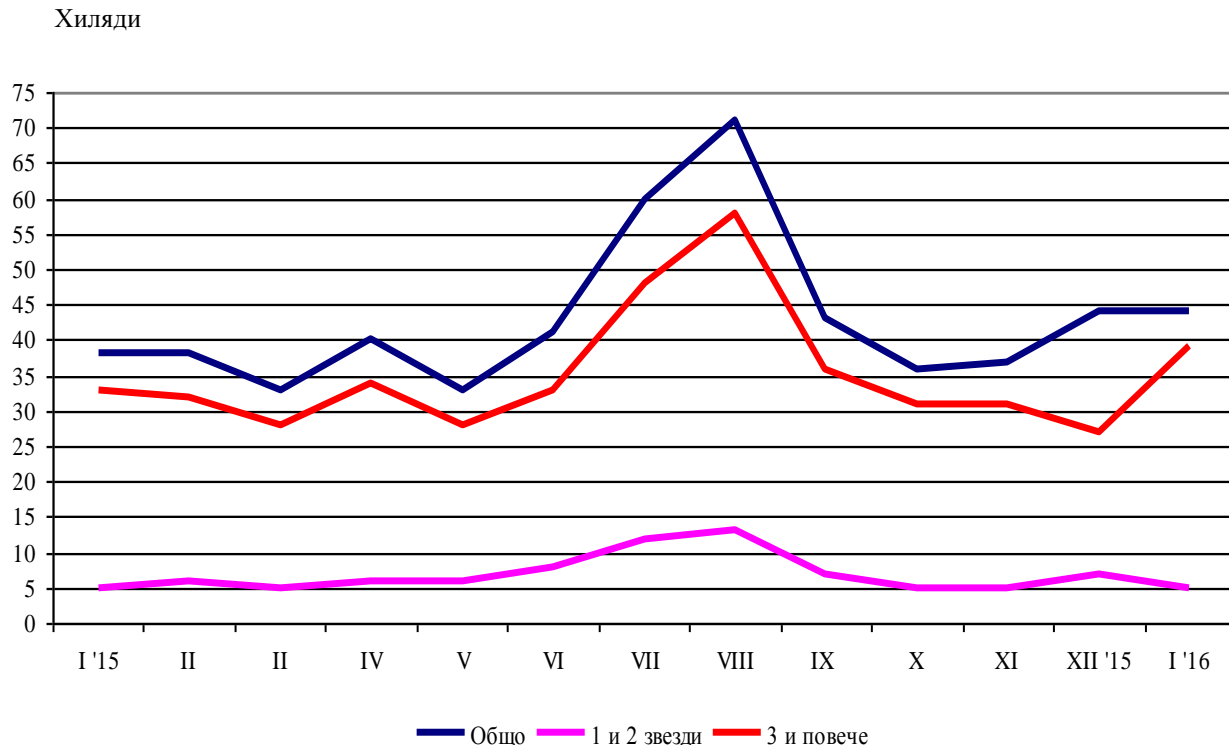
През януари 2016 г. в област Пазарджик са функционирали 51 места за настаняване с над 10 легла - хотели, мотели, къмпинги, хижи и други места за краткосрочно настаняване (табл. 1 от приложението). Броят на стаите в тях е 1 862, а на леглата - 3 789. В сравнение с януари 2015 г. общият брой на местата за настаняване намалява с 5.6%, а на леглата в тях - с 5.9%.

Общият брой на нощувките във всички места за настаняване, регистрирани през януари 2016 г. е 43 754, или с 16.0% повече в сравнение със същия месец на предходната година.

През януари 2016 г. в хотели с 4 и 5 звезди са реализирани 86.8% от общия брой нощувки на чужди граждани и 66.8% - на българи. В местата за настаняване с 3 звезди са осъществени 22.1% от нощувките на български граждани и 6.6% - на чужденци, докато в останалите места за настаняване с 1 и 2 звезди те са съответно 11.1 и 6.6%.

Най-много са реализираните нощувки на чужди граждани от Руска федерация - 20.4%, следвани от бившата югославска република Македония - 18.5% и Гърция - 10.8%.

Фиг. 1. Реализирани нощувки по категории на местата за настаняване и по месеци в област Пазарджик

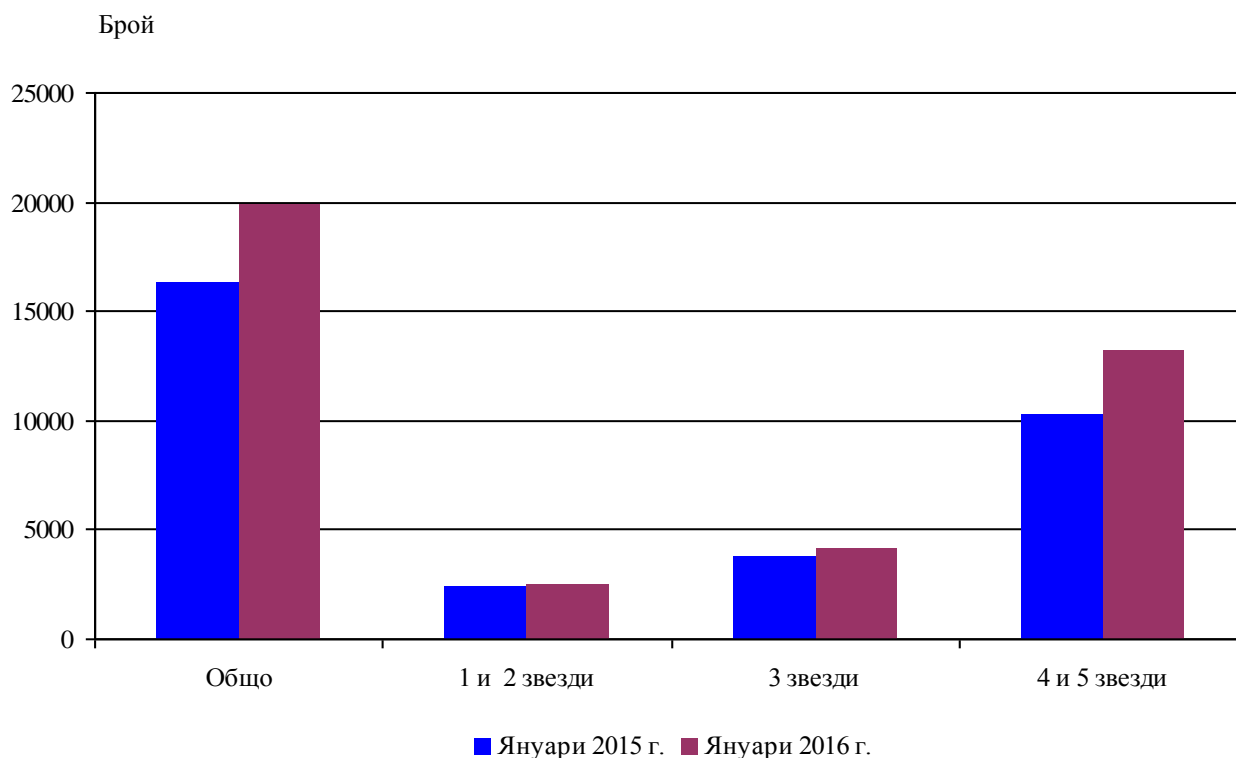




ТЕРИТОРИАЛНО СТАТИСТИЧЕСКО БЮРО – ЮГ

Пренощувалите лица в местата за настаняване през януари 2016 г. в област Пазарджик се увеличават с 21.8% в сравнение със същия месец на 2015 г. и достигат 19 881. От всички пренощували лица 94.9% са българи. Пренощувалите чужденци са 1 004.

Фиг. 2. Пренощували лица по категории на местата за настаняване в област Пазарджик



Общата заетост на леглата в местата за настаняване през януари 2016 г. е 38.0%, като тя е най-висока в местата за настаняване с 4 и 5 звезди - 54.0%, следвана от местата за настаняване с 3 звезди - 41.0%, и с 1 и 2 звезди - 12.6%. В сравнение със същия месец на предходната година общата заетост на леглата се увеличава с 6.9 процентни пункта, като най-голямо е увеличението при местата за настаняване с 4 и 5 звезди - с 9.1 процентни пункта.

Приходите от нощувки през януари 2016 г. достигат 2 475 195 лв., или с 23.2% повече в сравнение с януари 2015 година. Регистрирано е увеличение както в приходите от български граждани - с 26.0%, така и от чужди граждани - с 2.8%.



ТЕРИТОРИАЛНО СТАТИСТИЧЕСКО БЮРО – ЮГ

Методологични бележки

От 2012 г. статистическото изследване на **дейността на местата за настаняване** се провежда месечно в съответствие с Регламент № 692/2011 на Европейския парламент и на Съвета относно европейската статистика на туризма и Регламент № 1051/2011 на Европейската комисия за прилагане на Регламент № 692/2011 на Европейския парламент и на Съвета относно европейската статистика на туризма по отношение на структурата на отчетите за качество и предаване на данните.

В наблюдението се включват категоризираните хотели, къмпинги и други места за краткосрочно настаняване с над 10 легла, функционирали през съответния отчетен период.

В показателя **други места за краткосрочно настаняване** са обхванати вилни и туристически селища, хостели, къщи за гости, бунгала, почивни домове, хижи, частни квартири и апартаменти и други места за краткосрочно настаняване.

Легладенонощия в експлоатация е максималният капацитет на разкритите легла за всеки ден от отчетния месец.

В **приходите от нощувки** в местата за настаняване са включени сумите, заплатени от гостите, без стойността на допълнителните услуги.



ТЕРИТОРИАЛНО СТАТИСТИЧЕСКО БЮРО – ЮГ

Приложение

Таблица 1

Деятност на местата за настаняване по области през януари 2016 година¹²³

| Области | Места за настаняване - брой | Легла - брой | Легладенонощия - брой | Реализирани нощувки - брой | | Пренощували лица - брой | | Приходи от нощувки - левове | |
|-------------------------|-----------------------------|---------------|-----------------------|----------------------------|-----------------|-------------------------|-----------------|-----------------------------|-----------------|
| | | | | Общо | в т.ч. чужденци | Общо | в т.ч. чужденци | Общо | в т.ч. чужденци |
| Общо за страната | 1829 | 111344 | 3322478 | 811748 | 381926 | 342905 | 123005 | 39431329 | 21945538 |
| Видин | 22 | 737 | 21445 | 1845 | 368 | 1342 | 217 | 81718 | 17816 |
| Враца | 24 | 845 | 26195 | 5163 | 511 | 2435 | 232 | 120175 | 22474 |
| Ловеч | 68 | 3618 | 100651 | 13928 | 1014 | 7577 | 397 | 512576 | 52749 |
| Монтана | 23 | 1112 | 34472 | 2350 | 213 | 1598 | 118 | 82277 | 11862 |
| Плевен | 24 | 1255 | 38905 | 5249 | 1239 | 2744 | 532 | 199842 | 70696 |
| Велико Търново | 102 | 4569 | 140664 | 14315 | 1180 | 8186 | 779 | 568128 | 67790 |
| Габрово | 53 | 3048 | 94488 | 9356 | 513 | 4741 | 221 | 304384 | 24533 |
| Разград | 13 | 451 | 13981 | 2298 | 254 | 1383 | 157 | 78075 | 9844 |
| Русе | 40 | 1701 | 52731 | 8354 | 2605 | 4977 | 1199 | 408427 | 147263 |
| Силистра | 12 | 508 | 15748 | 2043 | 360 | 1203 | 199 | 68672 | 16083 |
| Варна | 116 | 14032 | 402048 | 30406 | 10415 | 16851 | 4968 | 1473817 | 641308 |
| Добрич | 28 | 1519 | 42989 | 5367 | 1224 | 2471 | 384 | 233353 | 55108 |
| Търговище | 18 | 763 | 23653 | 2626 | 469 | 1687 | 199 | 112764 | 27453 |
| Шумен | 39 | 1414 | 43481 | 4094 | 747 | 2232 | 298 | 134659 | 30445 |
| Бургас | 83 | 5303 | 151365 | 22176 | 4791 | 11382 | 2096 | 888194 | 298309 |
| Сливен | 49 | 1664 | 51584 | 4597 | 712 | 2864 | 362 | 178684 | 43073 |
| Стара Загора | 52 | 3521 | 98092 | 21545 | 3312 | 7750 | 948 | 884014 | 219736 |
| Ямбол | 18 | 588 | 18206 | 2509 | 729 | 1065 | 158 | 85187 | 31315 |
| Благоевград | 253 | 17432 | 517031 | 209870 | 152451 | 68639 | 41224 | 11030617 | 8263037 |
| Кюстендил | 52 | 2595 | 80385 | 8930 | 902 | 5450 | 422 | 312119 | 58273 |
| Перник | 14 | 632 | 19408 | 2580 | 582 | 1666 | 343 | 57512 | 22247 |
| София | 80 | 7444 | 225552 | 108304 | 69056 | 33502 | 15123 | 4580908 | 3124851 |
| София (столица) | 123 | 11335 | 342616 | 103233 | 63025 | 61187 | 34829 | 7186387 | 5216244 |
| Кърджали | 28 | 859 | 26579 | 3984 | 979 | 2389 | 521 | 121053 | 43555 |
| Пазарджик | 51 | 3789 | 115046 | 43754 | 3542 | 19881 | 1004 | 2475195 | 249160 |
| Пловдив | 160 | 8591 | 260294 | 63288 | 18182 | 31609 | 5363 | 2904011 | 1183647 |
| Смолян | 252 | 10864 | 330594 | 102482 | 40657 | 31712 | 9550 | 4054902 | 1909325 |
| Хасково | 32 | 1155 | 34275 | 7102 | 1894 | 4382 | 1162 | 293679 | 87342 |

¹ Функционирали през съответния период.

² От януари 2012 г. изследването се провежда месечно в съответствие с Регламент 692/2011 на Европейския парламент и Съвета относно европейска статистика на туризма.

³ От януари 2014 г. наименованието на изследването е променено в съответствие със Закона за туризма, ДВ бр.30/26.03.2013 г.