



ДЕЙНОСТ НА МЕСТАТА ЗА НАСТАНЯВАНЕ В ОБЛАСТ ЯМБОЛ ПРЕЗ ЯНУАРИ 2016 ГОДИНА

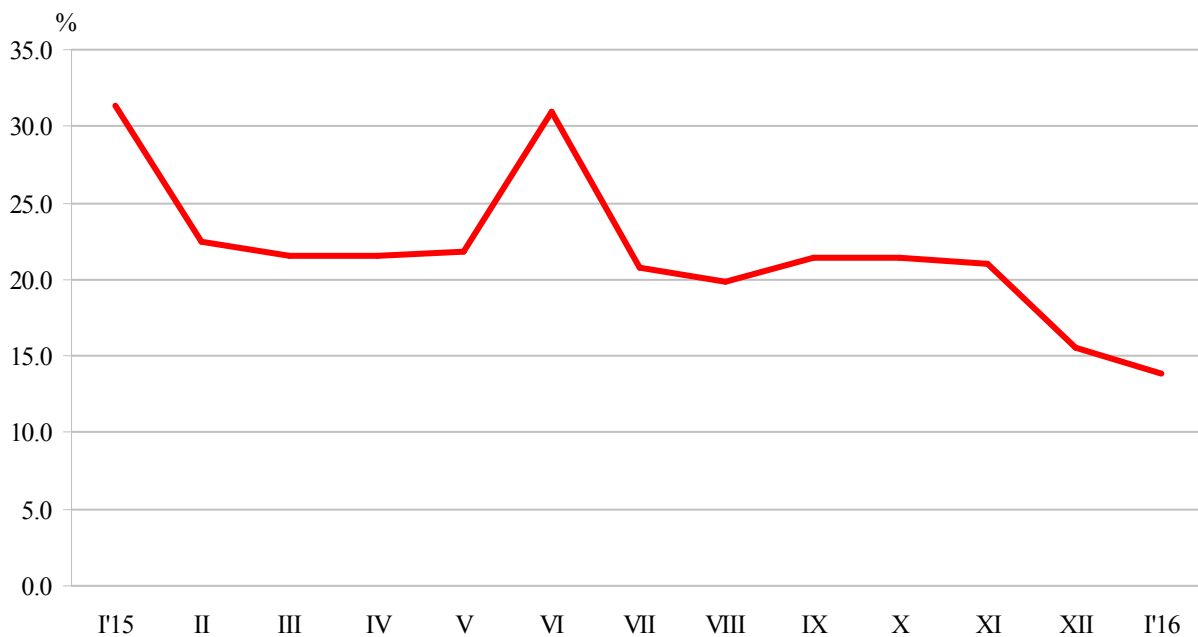
През месец януари 2016 г. в област Ямбол са функционирали 18 места за настаняване с над 10 легла - хотели, мотели, хижи и други места за краткосрочно настаняване. Броят на стаите в тях е 208, а на леглата - 588. В сравнение с януари 2015 г. общият брой на местата за настаняване намалява с 14.3% а на леглата в тях - с 16.6%.

Общият брой на нощувките, регистрирани през януари 2016 г., е 2.5 хил., или с 63.0% по-малко в сравнение със същия месец на предходната година.

Пренощувалите лица в местата за настаняване през януари 2016 г. намаляват с 24.8% в сравнение със съответния месец на 2015 г. и достигат 1.1 хиляди. Те са реализирали средно по 2.4 нощувки. Пренощувалите чужденци са 158, а пренощувалите българи са 907 хиляди. Чуждите граждани са реализирали средно по 4.6 нощувки, а българските - средно по 2.0 нощувки.

Общата заетост на леглата в местата за настаняване през януари 2016 г. е 13.8%. В сравнение със същия месец на предходната година заетостта на леглата намалява със 17.6 процентни пункта (фиг.1).

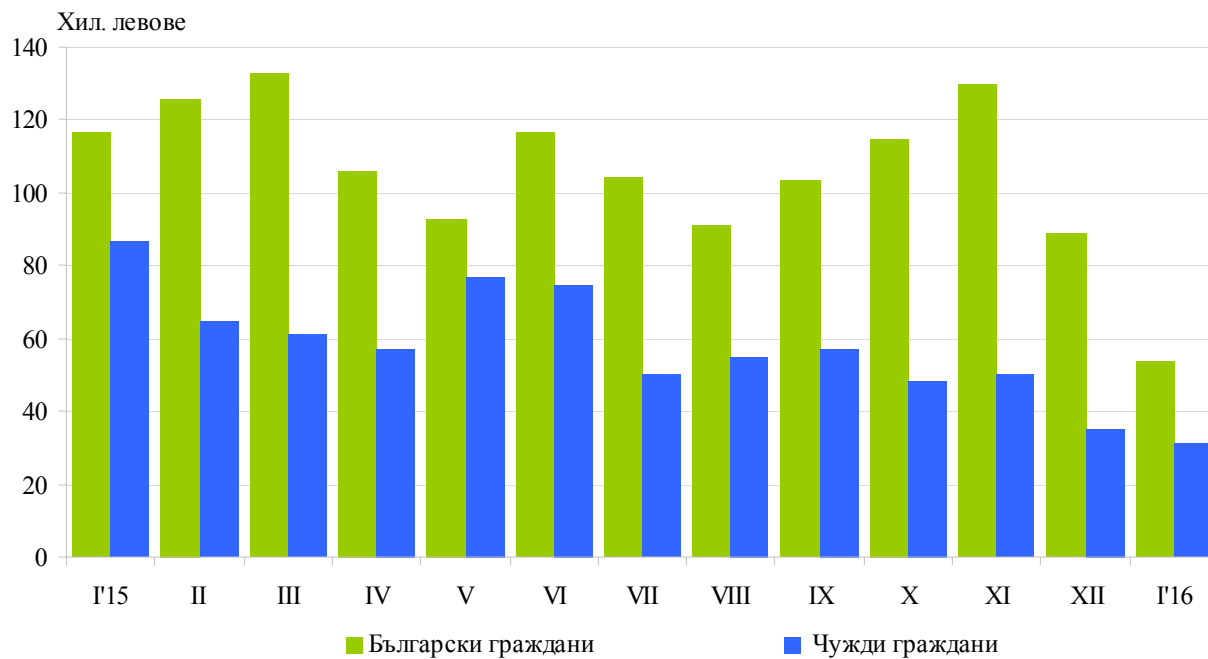
Фиг.1. Заетост на леглата в местата за настаняване в област Ямбол по месеци



Приходите от нощувки през януари 2016 г. в областта достигат 85.2 хил. лв., или с 58.1% по-малко в сравнение с януари 2015 година. Регистрирано е намаление както в приходите от български граждани - с 53.7%, така и от чужди граждани - с 63.9% (фиг. 2).



**Фиг.2. Приходи от нощувки в местата за настаняване
в област Ямбол по месеци**



Методологични бележки

От 2012 г. статистическото изследване на **дейността на местата за настаняване** се провежда месечно в съответствие с Регламент № 692/2011 на Европейския парламент и на Съвета относно европейската статистика на туризма и Регламент № 1051/2011 на Европейската комисия за прилагане на Регламент № 692/2011 на Европейския парламент и на Съвета относно европейската статистика на туризма по отношение на структурата на отчетите за качеството и предаването на данните.

В наблюдението се включват категоризираните хотели, къмпинги и други места за краткосрочно настаняване с над 10 легла, функционирали през съответния отчетен период.

В показателя **други места за краткосрочно настаняване** са обхванати вилни и туристически селища, хостели, къщи за гости, бунгала, почивни домове, хижи, частни квартири и апартаменти и други места за краткосрочно настаняване.

Легладенонощия в експлоатация е максималният капацитет на разкритите легла за всеки ден от отчетния месец.

В **приходите от нощувки** в местата за настаняване са включени сумите, заплатени от гостите, без стойността на допълнителните услуги.

Повече информация и данни за местата за настаняване могат да бъдат намерени на интернет страницата на НСИ на следния линк: <http://www.nsi.bg/Туризм>.