



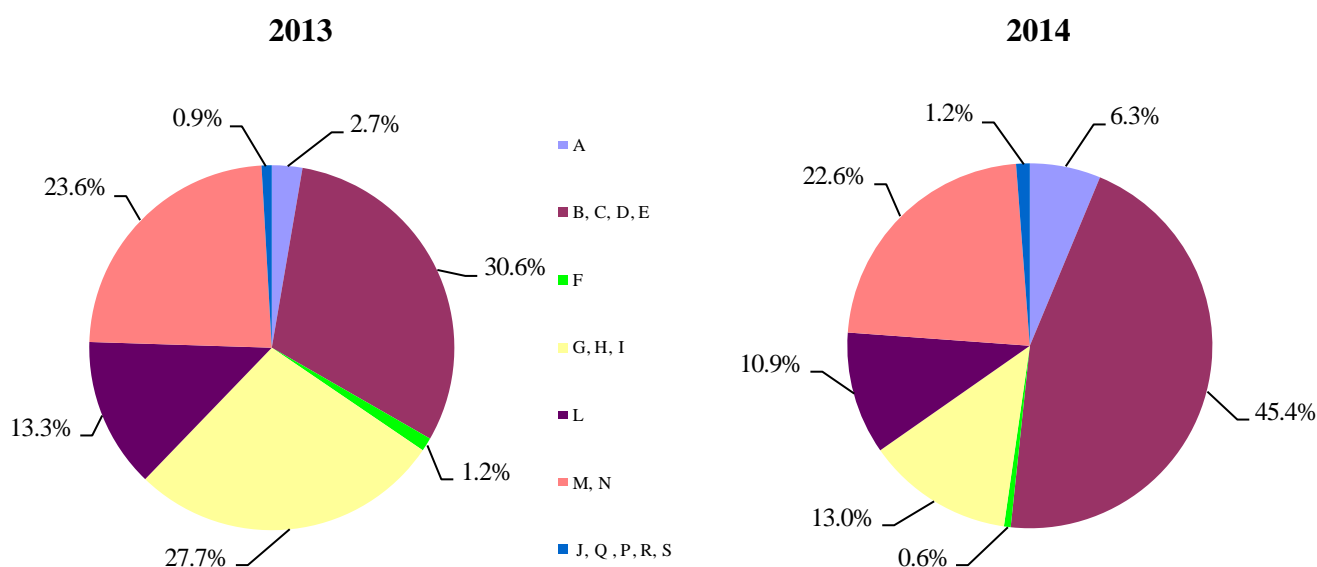
ЧУЖДЕСТРАННИ ПРЕКИ ИНВЕСТИЦИИ И РАЗХОДИ ЗА ПРИДОБИВАНЕ НА ДЪЛГОТРАЙНИ МАТЕРИАЛНИ АКТИВИ В ОБЛАСТ ВЕЛИКО ТЪРНОВО КЪМ 31.12.2014 ГОДИНА

1. Преки чуждестранни инвестиции

Преките чуждестранни инвестиции (ПЧИ) в нефинансовия сектор към 31.12.2014 г. за област Велико Търново възлизат на 108 175.5 хил. евро, което е с 20.8% повече в сравнение с 31.12.2013 година.

Най-голяма е стойността на направените чуждестранни инвестиции в сектор „Индустрия” (включва: Добивна, преработваща и друга промишленост; доставяне на води; канализационни услуги, управление на отпадъци и възстановяване) - 49 108.2 хил. евро, следван от сектор „Професионални дейности и научни изследвания; административни и спомагателни дейности” - 24 483.4 хил. евро, като заедно те формират 68.0% от общия обем на ПЧИ.

Фиг. 1. Структура на преките чуждестранни инвестиции в предприятията от нефинансовия сектор към 31.12.



- A - Селско, горско и рибно стопанство
- B, C, D, E - Добивна, преработваща и друга промишленост; доставяне на води; канализационни услуги, управление на отпадъци и възстановяване
- F - Строителство
- G, H, I - Търговия; ремонт на автомобили и мотоциклети; транспорт, складиране и пощи; хотелиерство и ресторантьорство
- L - Операции с недвижими имоти
- M, N - Професионални дейности и научни изследвания; административни и спомагателни дейности
- J, P, Q, R, S - Създаване и разпространение на информация и творчески продукти; далекосъобщения; Образование; хуманно здравеопазване и социална дейност; Други услуги

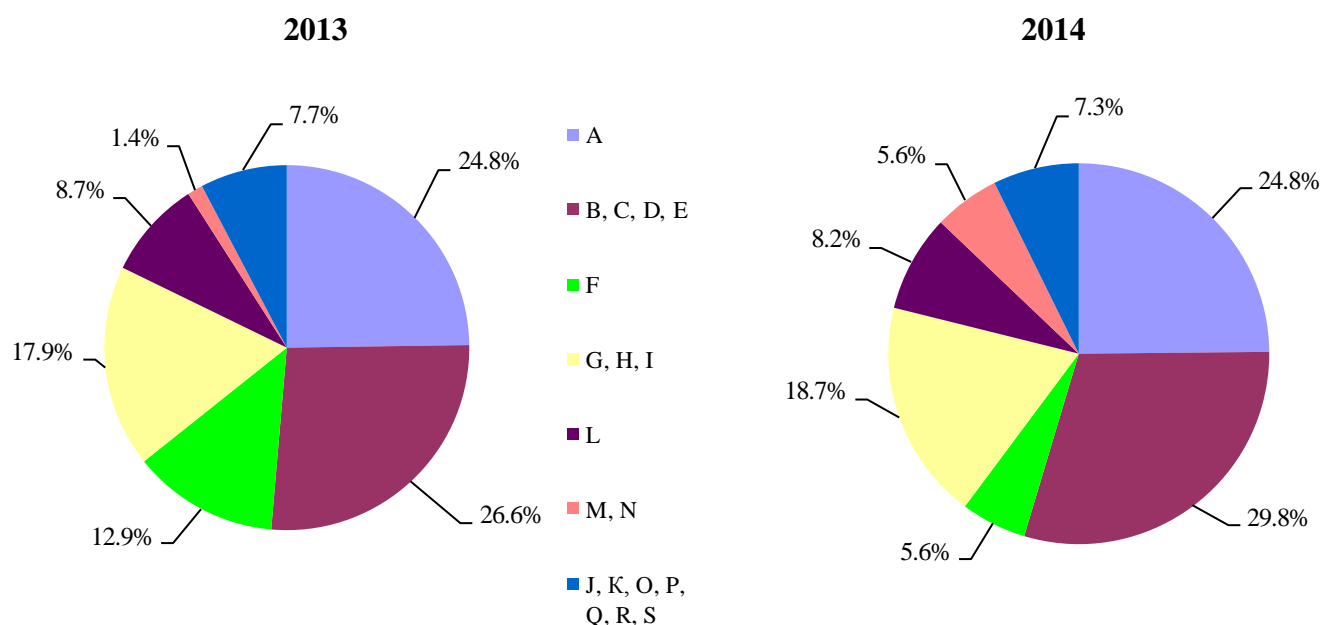


В сравнение с ПЧИ към 31.12.2013 г. най-голямо увеличение е регистрирано в секторите „Селско, горско и рибно стопанство” - със 184.0%, и „Индустрия” - със 78.8%, а намаление на стойността на направените ПЧИ има в сектор „Търговия; ремонт на автомобили и мотоциклети” – с 43.1% и в сектор „Строителство” - с 40.8%.

Община Велико Търново е с най-голям относителен дял на ПЧИ в областта - 39.0%, на второ място е община Свищов - с 26.2%.

2. Разходи за придобиване на дълготрайни материални активи

През 2014 г. извършените разходи за придобиване на дълготрайни материални активи (ДМА) във всички сектори на икономиката в област Велико Търново са 384 392 хил. лв., като е отчетено намаление от 3.3% в сравнение с предходната година.



- A - Селско, горско и рибно стопанство
- B, C, D, E - Добивна, преработваща и друга промишленост; доставяне на води; канализационни услуги, управление на отпадъци и възстановяване
- F - Строителство
- G, H, I - Търговия; ремонт на автомобили и мотоциклети; транспорт, складиране и пощи; хотелиерство и ресторантьорство
- L - Операции с недвижими имоти
- M, N - Професионални дейности и научни изследвания; административни и спомагателни дейности
- J, K, O, P, Q, R, S - Създаване и разпространение на информация и творчески продукти; далекосъобщения; Финансови и застрахователни дейности; Държавно управление; образование; хуманно здравеопазване и социална дейност; Други услуги

Най-голям обем инвестиции в ДМА са вложени в сектор „Индустрия” - 114 527 хил. лв., следван от сектор „Селско, горско и рибно стопанство” - 95 555 хил. лева. През 2014 г. тези сектори заедно формират 54.7% от общия обем разходи за ДМА в областта.

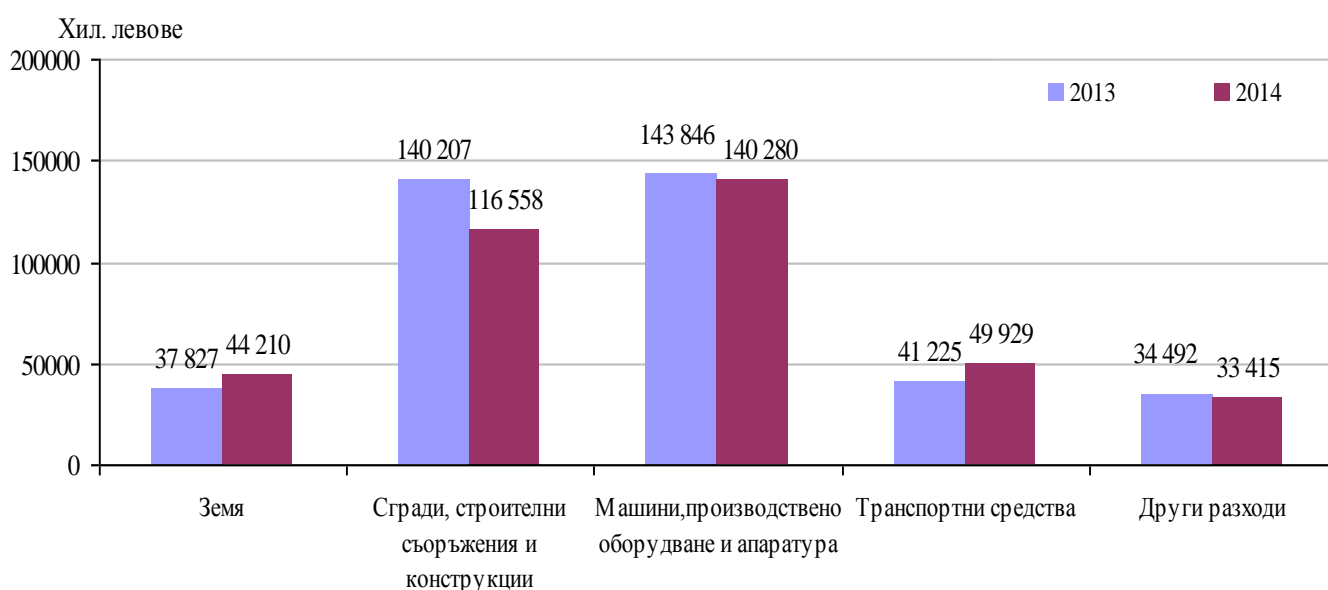
В сравнение с 2013 г. най-голямо увеличение на разходите за придобиване на ДМА е отчетено в сектор „Професионални дейности и научни изследвания; административни и



спомагателни дейности” - с 296.6%, а най-голямо намаление е регистрирано в сектор „Строителство” - с 58.3%.

През 2014 г. в структурата на извършените разходи за придобиване на ДМА по състав най-голям относителен дял имат разходите за машини, производствено оборудване и апаратура - 36.5% и за сгради, строителни съоръжения и конструкции - 30.3%. Най-малък относителен дял имат другите разходи - 8.7%.

Фиг. 3. Разходи за придобиване на дълготрайни материални активи по състав в област Велико Търново





Методологични бележки

Чуждестранна пряка инвестиция е всяко вложение, което включва дългосрочни отношения, отразяващи дълготрайния интерес на резидент на чуждестранна икономика (чуждестранен пряк инвеститор) в предприятие - резидент на българската икономика (инвестиционно предприятие). Пряката инвестиция включва както първоначалната трансакция между двата субекта, така и всички последващи трансакции между тях.

Обемът на чуждестранната пряка инвестиция в инвестиционното предприятие се определя като сума от:

- чуждестранното участие в собствения капитал на предприятието;
- плюс размера на непогасената към 31.12. на отчетната година част от главницата по дългосрочни и краткосрочни заеми и търговски кредити, отпуснати от чуждестранния инвеститор на инвестиционното предприятие;
- минус размера на неизплатената към 31.12. на отчетната година част от главницата по дългосрочни и краткосрочни заеми и търговски кредити, отпуснати на чуждестранния инвеститор от инвестиционното предприятие.

Разходите за придобиване на ДМА през отчетния период включват фактически извършените разходи за закупуване на земя и за изграждане на сгради, строителни съоръжения и конструкции чрез възлагане и по стопански начин, за доставка и монтаж на ДМА, за закупуване на машини, съоръжения, оборудване и транспортни средства, за геоложки и хидроложки проучвания, за проучвателни и проектантски работи, обслужващи строителството и други разходи, свързани с придобиването на ДМА.

В обема на разходите за придобиване на ДМА не се включват текущите разходи по поддържане на наличните ДМА.