

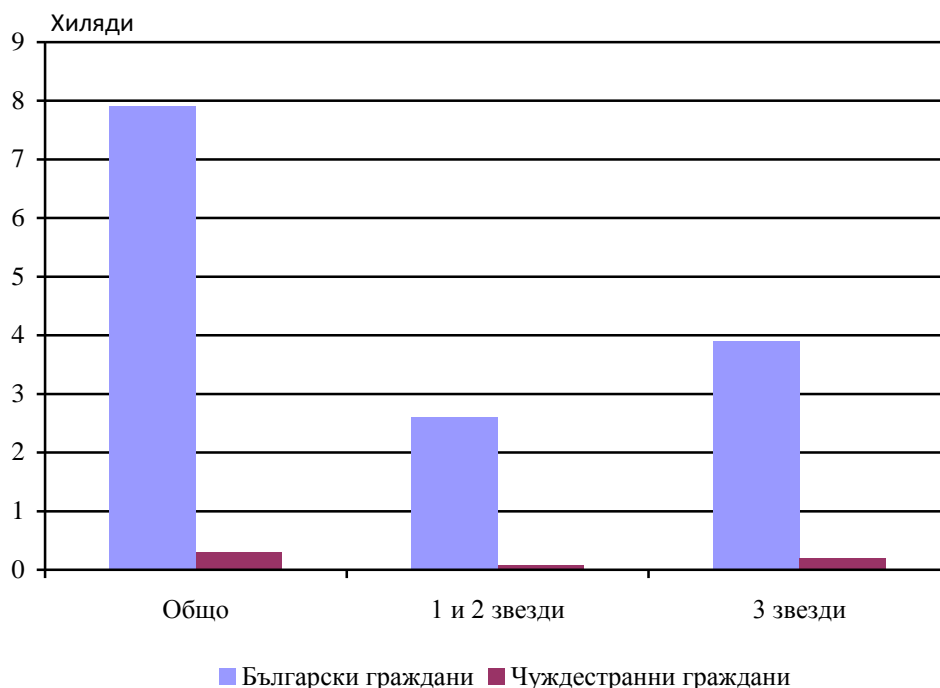


## ДЕЙНОСТ НА МЕСТАТА ЗА НАСТАНЯВАНЕ В ОБЛАСТ ГАБРОВО ПРЕЗ ДЕКЕМВРИ 2015 ГОДИНА

През декември 2015 г. в областта са функционирали 58 места за настаняване с над 10 легла - хотели, мотели, къмпинги, хижи и други места за краткосрочно настаняване. Броят на стаите в тях е 1 461, а на леглата - 2 993. В сравнение с декември 2014 г. общият брой на местата за настаняване (функционирали през периода) намалява с 12.1%, а на леглата в тях - със 7.2%.

Общият брой нощувки във всички места за настаняване на област Габрово, регистрирани през декември 2015 г., е 14 154, или със 7.4% повече в сравнение със същият месец на предходната година.

**Фиг. 1. Пренощували лица по категории на местата за настаняване през декември 2015 година в област Габрово**



За разглеждания период пренощувалите лица в местата за настаняване в областта се увеличават с 15.4% в сравнение с декември 2014 г. и достигат 8 221. От всички пренощували лица 95.6% са българи, като 50.3% от тях са нощували в места за настаняване 3 звезди.

Пренощувалите чужденци са 362, като 66.0% от тях са нощували в хотели с 3 звезди.



ТЕРИТОРИАЛНО СТАТИСТИЧЕСКО БЮРО – СЕВЕР

Отдел „Статистически изследвания – Габрово“

Приходите от нощувки в област Габрово през декември 2015 г. достигат 496804 лв., или с 3.0% повече в сравнение с декември 2014 година.

Регистрирано е увеличение на приходите както от чужди граждани, така и от български - съответно с 2.1 и 18.3%.

**Методологични бележки**

От 2012 г. статистическото изследване на **дейността на местата за настаняване** се провежда месечно в съответствие с Регламент № 692/2011 на Европейския парламент и на Съвета относно европейската статистика на туризма и Регламент № 1051/2011 на Европейската комисия за прилагане на Регламент № 692/2011 на Европейския парламент и на Съвета относно европейската статистика на туризма по отношение на структурата на отчетите за качеството и предаването на данните.

В наблюдението се включват категоризираните хотели, къмпинги и други места за краткосрочно настаняване с над 10 легла, функционирали през съответния отчетен период.

В показателя **други места за краткосрочно настаняване** са обхванати вилни и туристически селища, хостели, къщи за гости, бунгала, почивни домове, хижи, частни квартири и апартаменти и други места за краткосрочно настаняване.

**Легладенонощия в експлоатация** е максималният капацитет на разкритите легла за всеки ден от отчетния месец.

В **приходите от нощувки** в местата за настаняване са включени сумите, заплатени от гостите, без стойността на допълнителните услуги.