



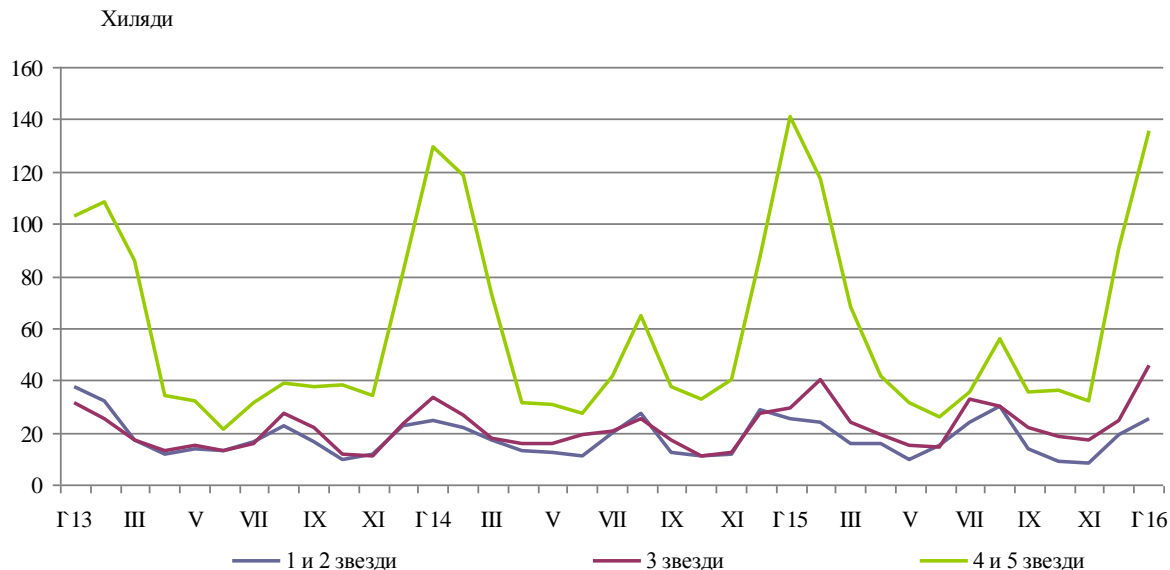
ДЕЙНОСТ НА МЕСТАТА ЗА НАСТАНЯВАНЕ В ОБЛАСТ БЛАГОЕВГРАД ПРЕЗ ЯНУАРИ 2016 ГОДИНА

През януари 2016 г. в област Благоевград са функционирали 253 места за настаняване с над 10 легла - хотели, мотели, къмпинги, хижи и други места за краткосрочно настаняване, като броят на леглата в тях е 17.4 хиляди. В сравнение с януари 2015 г. общият брой на местата за настаняване (функционирали през периода) в област Благоевград намалява с 10.3%, а на леглата в тях с 5.9%.

Общият брой на нощувките във всички места за настаняване в Благоевградска област възлиза на 209.9 хил., или със 7.5% повече в сравнение със същия месец на предходната година, като най-голямо увеличение на нощувките (с 57.5%) се наблюдава в местата за настаняване с 3 звезди.

През януари 2016 г. в хотелите с 4 и 5 звезди са реализирани 71.8% от общия брой нощувки на чужди граждани и 44.9% от българи. В местата за настаняване с 3 звезди, 30.0% от общия брой нощувки са реализирани от български граждани и 18.8% - от чужденци, а в местата за настаняване с 1 и 2 звезди тези дялове са съответно 25.1% и 9.4%.

Фиг. 1. Реализирани нощувки в област Благоевград по категории на местата за настаняване и по месеци

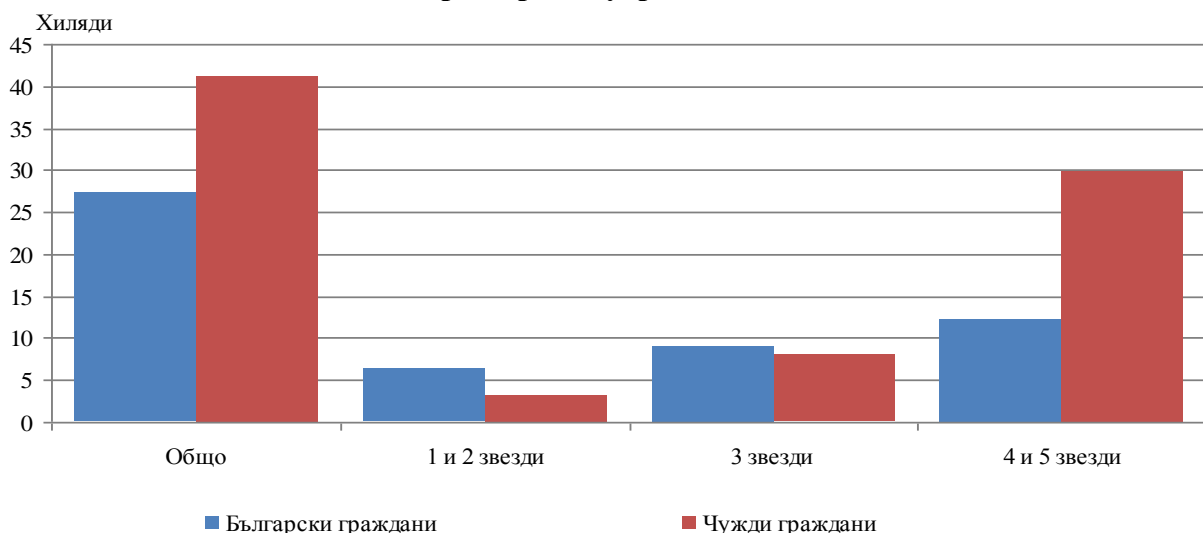


Пренощуващите лица в местата за настаняване в област Благоевград през януари 2016 г. се увеличават с 12.0% в сравнение със същия месец на 2015 г. и достигат 68.6 хиляди. От всички пренощуващи лица 60.1% са чужденци, като по-голямата част от тях (72.5%) са нощували в хотели с 4 и 5 звезди и са реализирали средно по 3.7 нощувки. Пренощуващите български граждани са 27.4 хиляди, като 44.2% от тях също са нощували в хотели с 4 и 5 звезди и са реализирали средно по 2.1 броя нощувки.



ТЕРИТОРИАЛНО СТАТИСТИЧЕСКО БЮРО - ЮГОЗАПАД

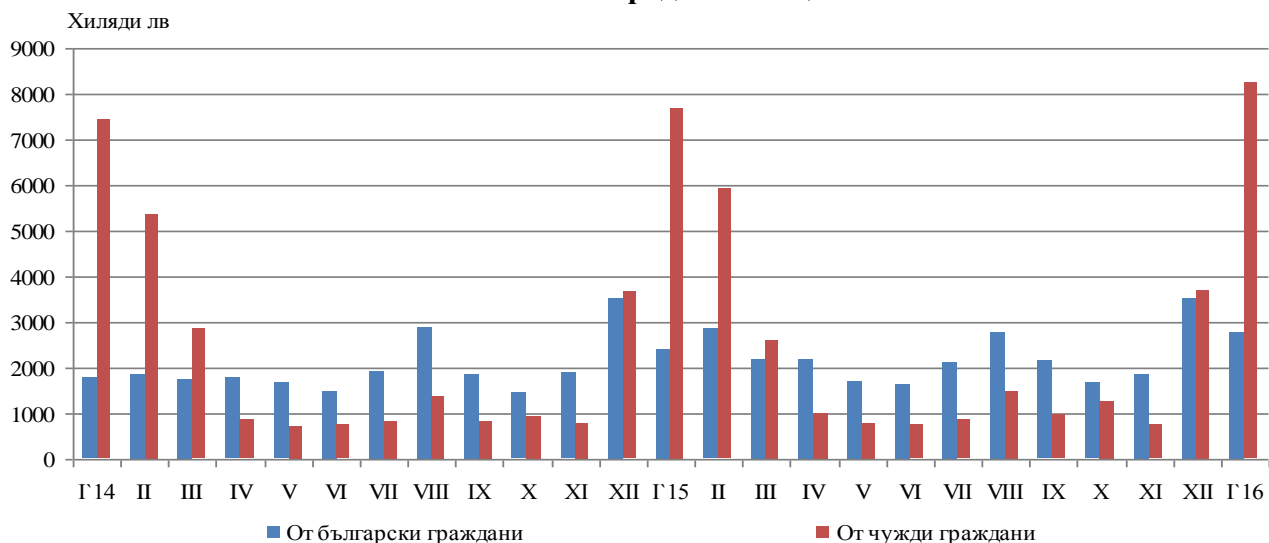
Фиг. 2. Пренощували лица по категории на местата за настаняване в област Благоевград през януари 2016



Общата заетост на леглата в местата за настаняване в областта през декември 2016 г. е 40.6%, като в сравнение със същия месец на предходната година се увеличава с 5.5 процентни пункта. Най-висока е заетостта на леглата в хотелите с 4 и 5 звезди - 62,4%, следвани от местата за настаняване с 3 звезди - 25.2% и с 1 и 2 звезди - 24.4%.

Приходите от нощувки в местата за настаняване в област Благоевград през януари 2016 г. достигат до 11.1 млн. лв. или с 9.2% повече в сравнение с януари 2015 г. Регистрирано е увеличение в приходите от български граждани - с 14.7% и от чуждите граждани - с 7.5 %.

Фиг. 3. Приходи от нощувки в местата за настаняване в област Благоевград по месеци





Методологични бележки

От 2012 г. статистическото изследване на дейността на местата за настаняване се провежда месечно в съответствие с Регламент № 692/2011 на Европейския парламент и на Съвета относно европейската статистика на туризма и Регламент № 1051/2011 на Европейската комисия за прилагане на Регламент № 692/2011 на Европейския парламент и на Съвета относно европейската статистика на туризма по отношение на структурата на отчетите за качеството и предаването на данните.

В наблюдението се включват категоризираните хотели, къмпинги и други места за краткосрочно настаняване с над 10 легла, функционирали през съответния отчетен период.

В показателя **други места за краткосрочно настаняване** са обхванати вилни и туристически селища, хостели, къщи за гости, бунгала, почивни домове, хижи, частни квартири и апартаменти и други места за краткосрочно настаняване.

Легладеноноция в експлоатация е максималният капацитет на разкритите легла за всеки ден от отчетния месец.

В приходите от нощувки в местата за настаняване са включени сумите, заплатени от гостите, без стойността на допълнителните услуги.