



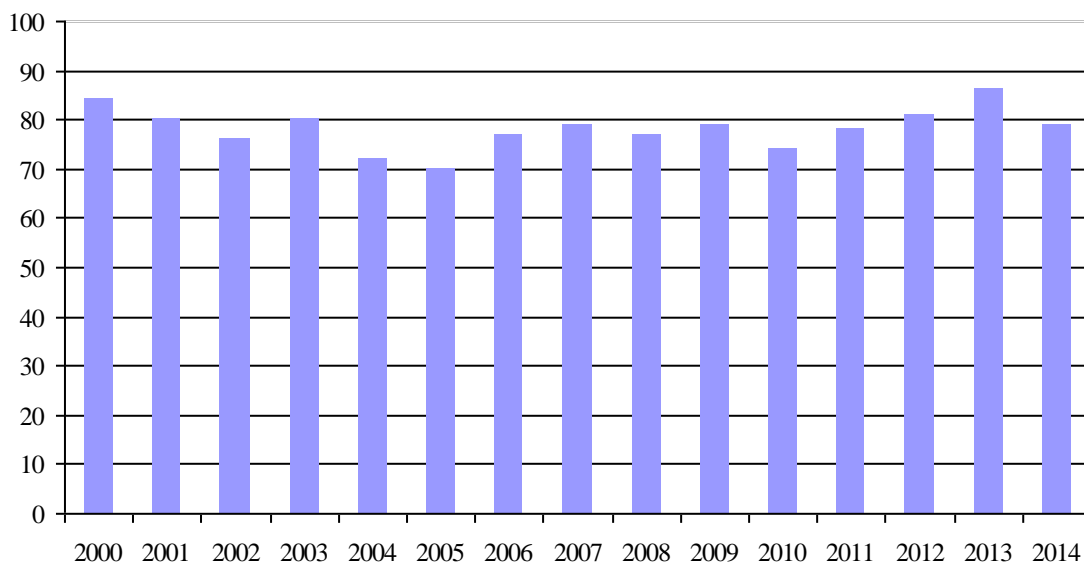
СТАТИСТИКА НА ОКОЛНАТА СРЕДА В ОБЛАСТ ШУМЕН – 2014 ГОДИНА

1. Води

През 2014 г. в област Шумен потреблението на вода в домакинствата, свързани с общественото водоснабдяване остава относително устойчиво. Използваната питейна вода средно на човек от населението спада от 86 л/ден. през 2013 г. на 79 л/ден. през 2014 година (фиг.1).

Фиг. 1. Използвана от домакинствата питейна вода от общественото водоснабдяване средно на човек за област Шумен

(л/чов./ден.)



Средното потребление на питейна вода от общественото водоснабдяване на човек за денонощие в страната е 96 л, като средната консумация в домакинствата, живеещи в селата е 87 л/чов./ден., а в градовете – с 12 л повече. И през 2014 г. с най-голямо потребление са областите София – столица (128 л/чов./ден.) и Бургас (108 л/чов./ден.), а с най-ниско – област Търговище (67 л/чов./ден.).

През 2014 г. в област Шумен, на режим на водоподаване е 0.2% от населението (0.6% за страната), при 0.1% за 2013 г. (2.9% за страната). В 19 области водоснабдяването не е ограничавано. Най-засегнати от режим на водоподаване са областите Ловеч (13.8%) и Търговище (11.3%).

В област Шумен 59.3% от населението е свързано с обществената канализация. С обществената канализационна мрежа, но без наличие на пречиствателна станция е свързано 14.6% от населението (18.1% за страната).

2. Разходи за опазване на околната среда и дълготрайни материални активи за околната среда



Опазването на околната среда включва всички дейности, които са пряко ориентирани към предотвратяване, намаляване и премахване на замърсяването, което е резултат от производствени или други процеси.

Отстраняването на уврежданията на околната среда изисква допълнителни средства. Размерът на средствата е основен показател за мерките, които обществото и държавата предприемат, за да се намали отрицателното въздействие на социално-икономическите процеси върху околната среда.

Разходите за околната среда включват два компонента: разходи за поддържане и разходи за придобиване на дълготрайни материални активи. В края на 2014 г. наличността на дълготрайните материални активи за околната среда в област Шумен е 58.9 млн. лв. (53.5 млн. лв. през 2013 г.).

3. Битови отпадъци

Битови отпадъци са отпадъците, които се получават в резултат на жизнената дейност на хората по домовете, в административни, социални и обществени сгради. Към тях се приравняват и отпадъците от търговски обекти и съпътстващи производството занаятчийски дейности, обекти за отдих и забавления, когато нямат характер на опасни отпадъци и в същото време тяхното количество или състав не пречи на третирането им съвместно с битовите.

Битовите отпадъци са изчислени на базата на данни, както от редовното годишно статистическо наблюдение за битовите отпадъци, така и от Националната информационна система за отпадъците на Изпълнителната агенция по околна среда.

През 2014 г. общо образуваните битови отпадъци в област Шумен са оценени на 69 хил. тона (62 хил. тона за 2013 г.). През същата година са депонирани 42 хил. тона, предадени за оползотворяване са 19 хил. тона, а предадени за предварително третиране – 8 хил. тона. Количеството на събраните битови отпадъци се оценява чрез преки измервания, а при липса на такива – на базата на транспортни документи.

В област Шумен 100% от населението е обслужвано от системи за организирано сметосъбиране, при 99.6% средно за страната. През 2014 г. събраните отпадъци на човек от обслужваното население в областта са оценени на 388 кг (348 кг за 2013 г.), при 443 кг за страната.

Подробни данни по конкретните теми са поместени в рубриката „Околна среда” на интернет страницата на НСИ: <http://www.nsi.bg>.