



ДЕЙНОСТ НА МЕСТАТА ЗА НАСТАНЯВАНЕ В ОБЛАСТ ЯМБОЛ ПРЕЗ ДЕКЕМВРИ 2015 ГОДИНА

През декември 2015 г. в област Ямбол са функционирали 21 места за настаняване с над 10 легла - хотели, мотели, хижи и други места за краткосрочно настаняване. Броят на стаите в тях е 388, а на леглата - 709. В сравнение с декември 2014 г. общият брой на местата за настаняване се запазва, а на леглата в тях се увеличава с 0.6%.

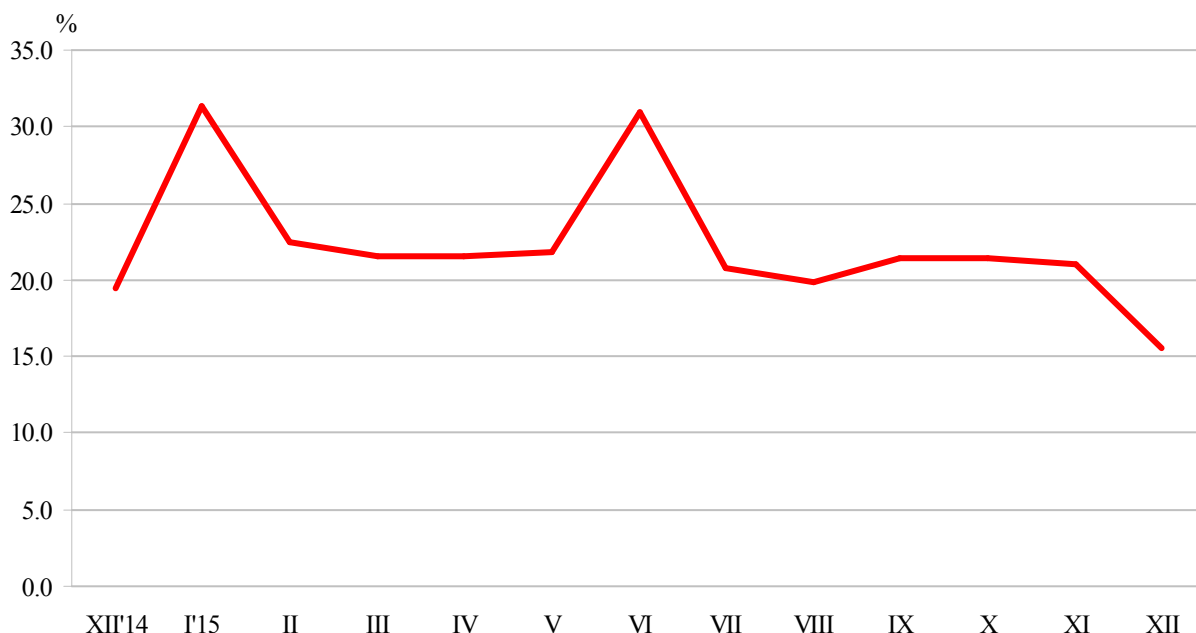
Общият брой на нощувките във всички места за настаняване, регистрирани през декември 2015 г., е 3.3 хил., или с 20.9% по-малко в сравнение със същия месец на предходната година.

Пренощуващите лица в местата за настаняване в област Ямбол през декември 2015 г. се увеличават с 34.2% в сравнение със съответния месец на 2014 г. и достигат 1.6 хиляди. Те са реализирали средно по 2.1 нощувки. Пренощуващите чужденци са 250, а пренощуващите българи - 1 329. Чуждите граждани са реализирали средно по 3.1 нощувки, а българските - средно по 1.9 нощувки.

С най-голям относителен дял на реализираните нощувки от чужденци в местата за настаняване в област Ямбол е Турция - с 16.9%, следват Румъния - с 14.7%, Нидерландия - с 8.1%, Русия - със 7.2%, Великобритания - с 6.3% и Гърция - с 6.0%.

Общата заетост на леглата в местата за настаняване през декември 2015 г. е 15.5% и в сравнение със същия месец на предходната година намалява с 4.0 процентни пункта (фиг.1).

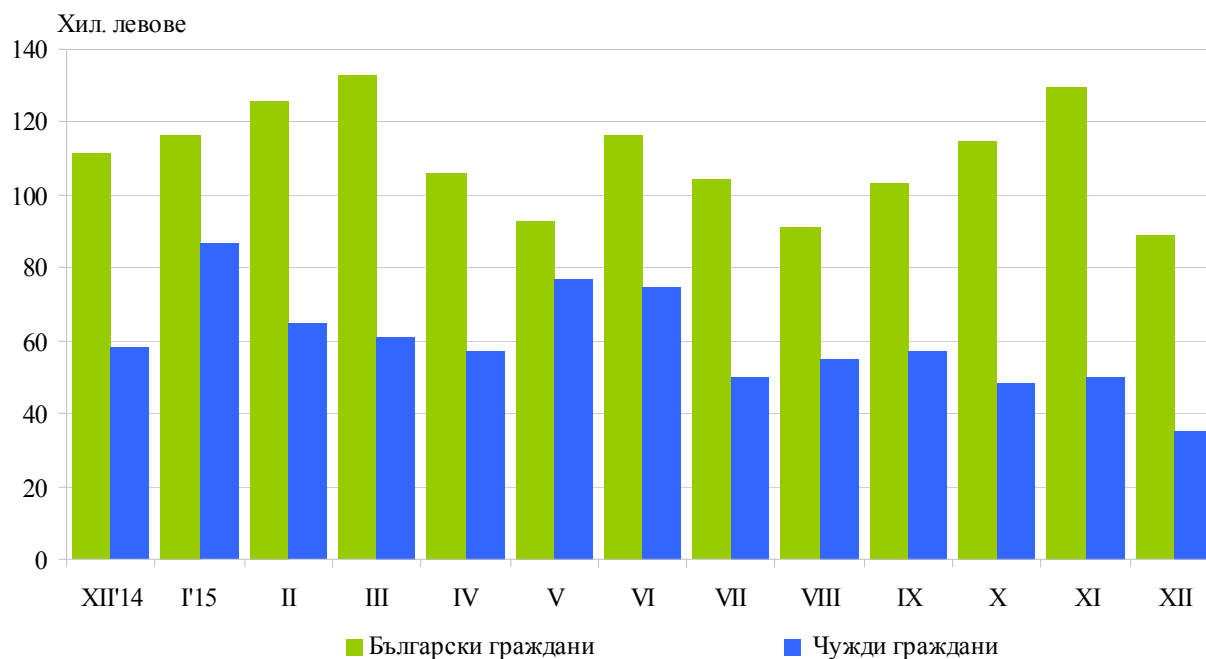
Фиг.1. Заетост на леглата в местата за настаняване в област Ямбол по месеци



Приходите от нощувки през декември 2015 г. в областта достигат 123.7 хил. лв., или с 27.1% по-малко в сравнение с декември 2014 година. Регистрирано е намаление в приходите от български граждани с 20.5%, а в приходите от чужди граждани - с 39.8% (фиг. 2).



**Фиг.2. Приходи от нощувки в местата за настаняване
в област Ямбол по месеци**





Методологични бележки

От 2012 г. статистическото изследване на **дейността на местата за настаняване** се провежда месечно в съответствие с Регламент № 692/2011 на Европейския парламент и на Съвета относно европейската статистика на туризма и Регламент № 1051/2011 на Европейската комисия за прилагане на Регламент № 692/2011 на Европейския парламент и на Съвета относно европейската статистика на туризма по отношение на структурата на отчетите за качеството и предаването на данните.

В наблюдението се включват категоризираните хотели, къмпинги и други места за краткосрочно настаняване с над 10 легла, функционирали през съответния отчетен период.

В показателя **други места за краткосрочно настаняване** са обхванати вилни и туристически селища, хостели, къщи за гости, бунгала, почивни домове, хижи, частни квартири и апартаменти и други места за краткосрочно настаняване.

Легладенонощия в експлоатация е максималният капацитет на разкритите легла за всеки ден от отчетния месец.

В **приходите от нощувки** в местата за настаняване са включени сумите, заплатени от гостите, без стойността на допълнителните услуги.

Повече информация и данни за местата за настаняване могат да бъдат намерени на интернет страницата на НСИ на следния линк: <http://www.nsi.bg/Туризм>.