

Индекси на строителната продукция през октомври 2009 година^{1,2}

По предварителни данни на Националния статистически институт произведената строителна продукция през октомври 2009 г. запазва нивото си от предходния месец. При гражданското/инженерното строителство се наблюдава увеличение от 2.3%. Сградното строителство намалява с 1.3% и поради значителния си относителен дял (63.8%) в общото строително производство оказва съществено влияние върху общия индекс на строителната продукция.

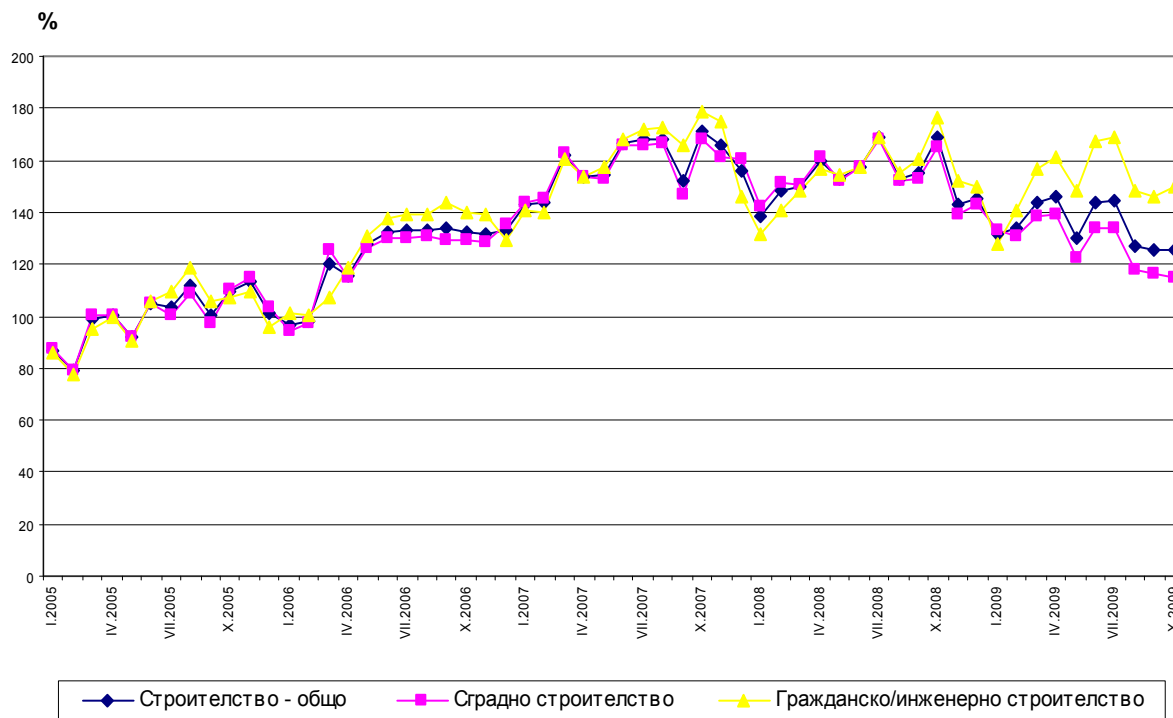
Индекси на строителната продукция за октомври 2009 година (Предварителни данни)

	Октомври			Януари - октомври
	Индекс при база 2005 = 100	Индекс към предходния месец	Индекс към съответния месец на предходната година	Индекс към съответния период на 2008=100
Строителство - общо	125.2	100.0	74.3	87.0
Сградно строителство	114.7	98.7	69.4	82.3
Гражданско/инженерно строителство	149.6	102.3	84.7	97.7

През октомври 2009 г. общата строителна продукция намалява с 25.7% в сравнение със същия месец на предходната година. При сградното строителство е регистриран спад на произведената продукция с 30.6%, докато при гражданското строителство има намаление с 15.3% спрямо октомври 2008 г. което е показателно, че строителните предприемачи насочват усилията си към доизграждане на строителни съоръжения, свързани с инфраструктурата.

През периода януари - октомври 2009 г. общата строителна продукция намалява с 13.0% спрямо същия период на предходната година. Сградното строителство е със значителен относителен дял (66.0%) в общото строително производство и намалява със 17.7%, а при гражданското/инженерното строителство намалението е само с 2.3%.

Индекси на строителната продукция (2005 = 100)



¹ Данните за октомври 2009 г. са предварителни.

² От януари 2009 г. индексите на строителната продукция се изчисляват по новата Класификация на икономическите дейности (КИД - 2008). Едновременно с това е сменена и базисната година - индексите са изчислени при база 2005 година. Данните за предходните периоди - назад до 2000 г., са преизчислени по КИД - 2008.

Месечните индекси показват краткосрочните изменения на строителната продукция между два сравнявани периода. Тази информация може да се използва за анализ на текущото състояние на строителството в страната, както и за краткосрочни прогнози за бъдещото му развитие.

За изчисляване на индексите се използва получената информация за отработеното време в строителството от провежданото месечно извадково наблюдение на строителни предприятия, чиято продукция надхвърля 75% от общата строителна продукция в страната.

Индексите на строителната продукция - общо и отделно за сградно и гражданско строителство, са изчислени при постоянна база (2005 = 100) въз основа на действително отработените човечески часове от пряко заетите в строителното производство.

Съгласно Класификацията на сградите и строителните съоръжения (КСС - 2001), публикувана в интернет сайта на НСИ (<http://www.nsi.bg/Classifics/KCC2001.pdf>), сградното строителство включва строителството на жилищни и нежилищни сгради, а гражданското/инженерното строителство - инфраструктурното строителство на пътища, мостове, тръбопроводи, електропроводи, далекосъобщителни и други строителни съоръжения.