

Индекси на строителната продукция през февруари 2010 година^{1,2}

По предварителни данни на Националния статистически институт произведената строителна продукция през февруари 2010 г. намалява с 30.0% в сравнение със съответния месец на предходната година. Определящо влияние върху общия индекс на строителната продукция оказва спадът с 36.6% в продукцията от сградно строителство. При гражданското/инженерното строителство намалението е с 15.7%.

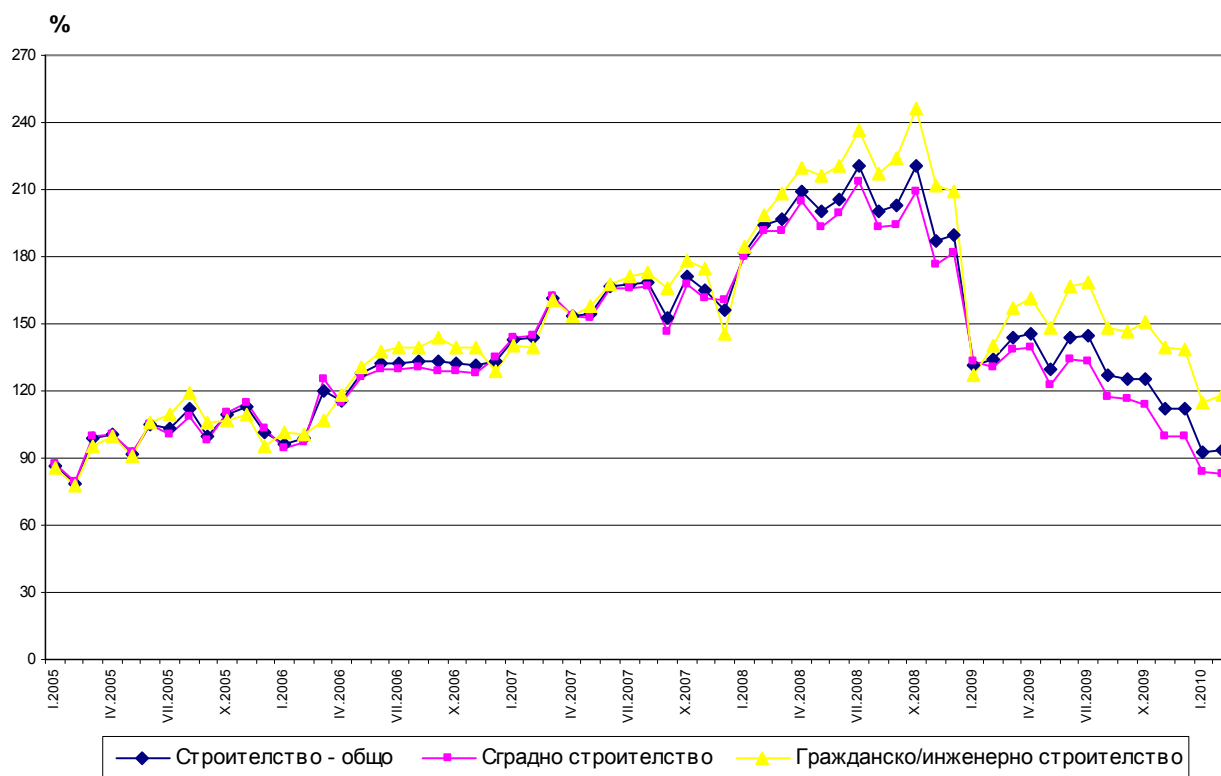
Индекси на строителната продукция за февруари 2010 година (Предварителни данни)

	2005 = 100	Февруари		Януари - февруари
		Предходният месец = 100	Съответният месец на 2009 = 100	Съответният период на 2009=100
Строителство - общо	93.7	100.8	70.0	70.4
Сградно строителство	82.9	99.1	63.4	63.2
Гражданско/инженерно строителство	118.5	103.7	84.3	86.9

Общата строителна продукция през февруари 2010 г. е с 0.8% над равнището от предходния месец. Произведената продукция от сградно строителство намалява с 0.9%, докато при гражданското строителство е регистрирано увеличение с 3.7%.

През първите два месеца на 2010 г. строителната продукция намалява спрямо същия период на предходната година, като общият спад от 29.6% се определя предимно от отрицателните темпове в сградното строителство, което представлява 61.7% от цялото строително производство. Регистрираното намаление в сградното строителство през периода е 36.8%, а в гражданското/инженерното строителство - 13.1%.

Индекси на строителната продукция (2005 = 100)



¹ Данните за февруари 2010 г. са предварителни.

² От януари 2009 г. индексите на строителната продукция се изчисляват по новата Класификация на икономическите дейности (КИД - 2008). Едновременно с това е сменена и базисната година - индексите са изчислени при база 2005 година. Данните за предходните периоди - назад до 2000 г., са преизчислени по КИД - 2008.

Месечните индекси показват краткосрочните изменения на строителната продукция между два сравнявани периода. Тази информация може да се използва за анализ на текущото състояние на строителството в страната, както и за краткосрочни прогнози за бъдещото му развитие.

За изчисляване на индексите се използва получената информация за отработеното време в строителството от провежданото месечно извадково наблюдение на строителни предприятия, чиято продукция надхвърля 75% от общата строителна продукция в страната.

Индексите на строителната продукция - общо и отделно за сградно и гражданско строителство, са изчислени при постоянна база (2005 = 100) въз основа на действително отработените човечески часове от пряко заетите в строителното производство.

Съгласно Класификацията на сградите и строителните съоръжения (КСС - 2001), публикувана в интернет сайта на НСИ (<http://www.nsi.bg/Classifics/KCC2001.pdf>), сградно строителство включва строителството на жилищни и нежилищни сгради, а гражданското/инженерното строителство - инфраструктурното строителство на пътища, мостове, тръбопроводи, електропроводи, далекосъобщителни и други строителни съоръжения.