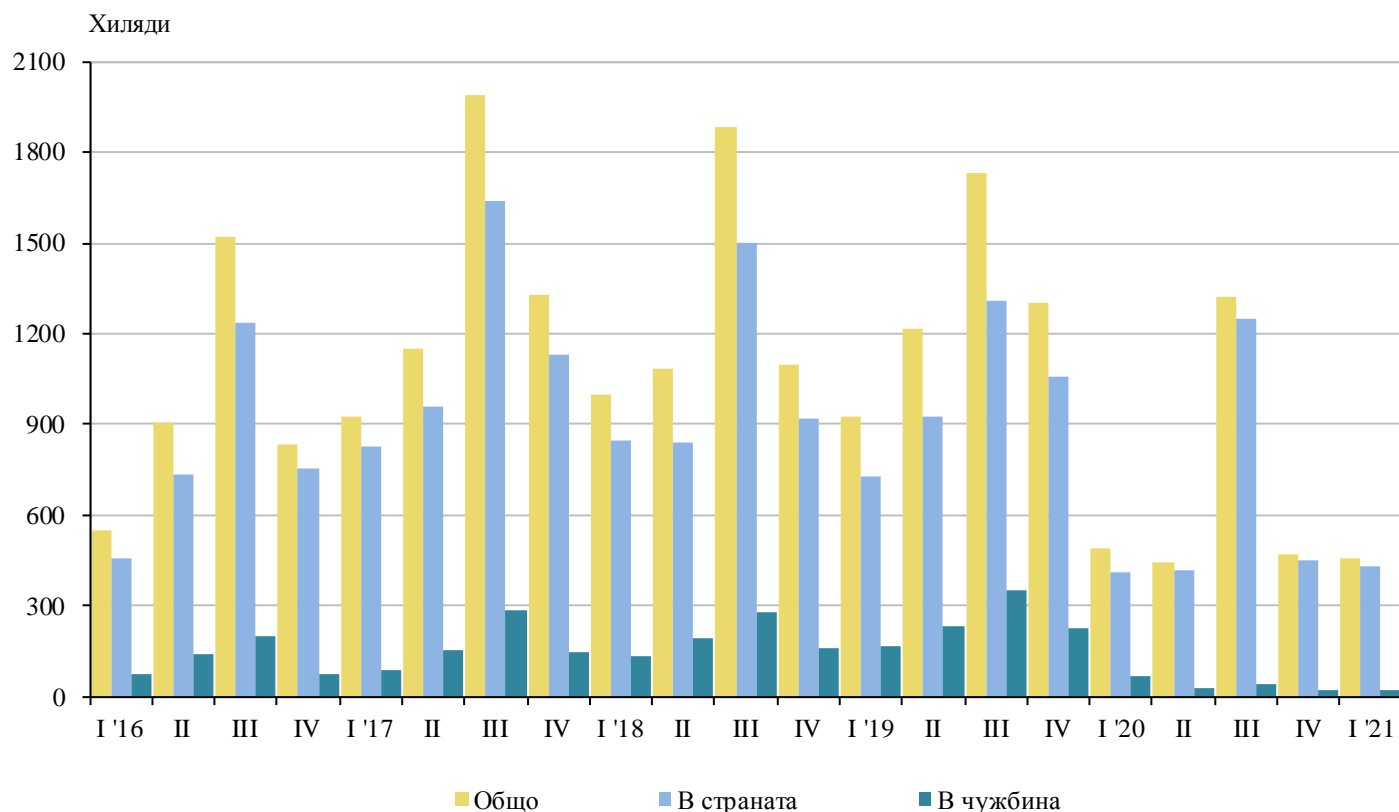


## ТУРИСТИЧЕСКИ ПЪТУВАНИЯ И РАЗХОДИ ЗА ТУРИЗЪМ НА НАСЕЛЕНИЕТО ПРЕЗ ПЪРВОТО ТРИМЕСЕЧИЕ НА 2021 ГОДИНА (ПРЕДВАРИТЕЛНИ ДАННИ)

През първото тримесечие на 2021 г. по време на продължаващата епидемична обстановка в страната 457.0 хил. български граждани<sup>1</sup> са реализирали туристически пътувания<sup>2</sup>. Преобладаващата част от тях - 93.8%, са пътували само в страната, 5.2% - само в чужбина, а 1.0% са пътували както в страната, така и в чужбина. Общият брой на пътувалите лица на възраст 15 и повече навършени години е с 6.9% по-малко в сравнение със същото тримесечие на 2020 година. Намаление е регистрирано в броя на пътувалите само в чужбина - с 65.7% и в броя на пътувалите в страната и в чужбина - с 62.3%. Броят на пътувалите само в страната се увеличава с 4.8% спрямо първото тримесечие на 2020 година (фиг. 1).

**Фиг. 1. Пътували лица на възраст 15 и повече навършени години по тримесечия**

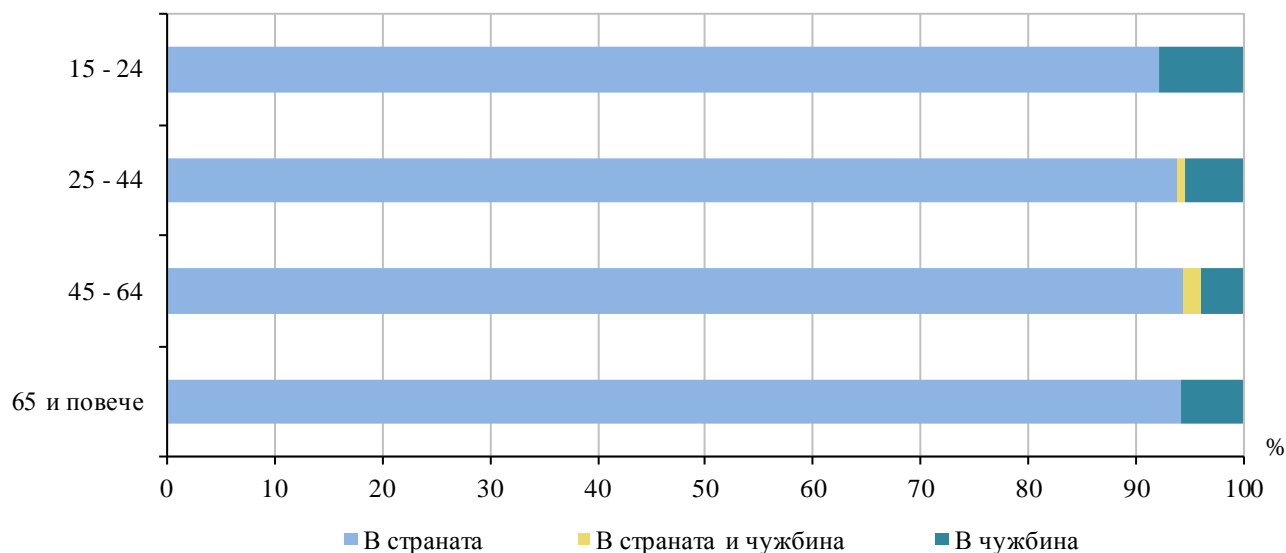


През първото тримесечие на 2021 г. най-много са пътували българите на възраст 25 - 44 години - 195.2 хил., или 42.7% от всички пътували лица. Във всички възрастови групи преобладава относителният дял на пътуванията в страната, като най-висок е при лицата на възраст 45 - 64 години - 94.3% от пътувалите в тази възрастова група. Делът на пътувалите в чужбина лица на възраст 15 - 24 години е 7.8% от пътувалите в тази възрастова група и е най-голям в сравнение с останалите възрастови групи (фиг. 2).

<sup>1</sup> В изследването са обхванати лицата на възраст 15 и повече навършени години.

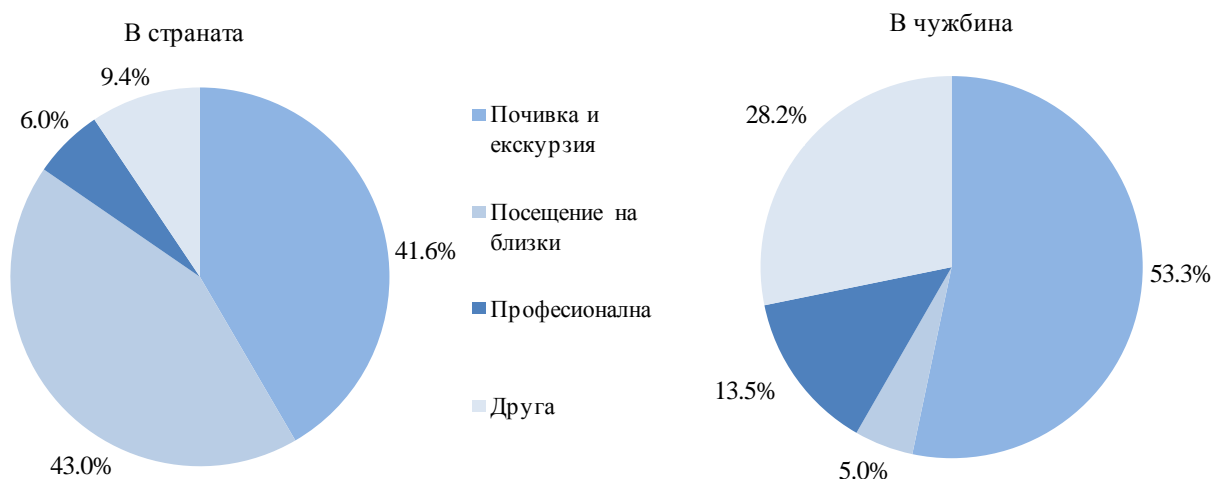
<sup>2</sup> Включват се пътувания с лични и професионални цели.

**Фиг. 2. Пътували лица на 15 и повече навършени години по възрастови групи през първото тримесечие на 2021 година**



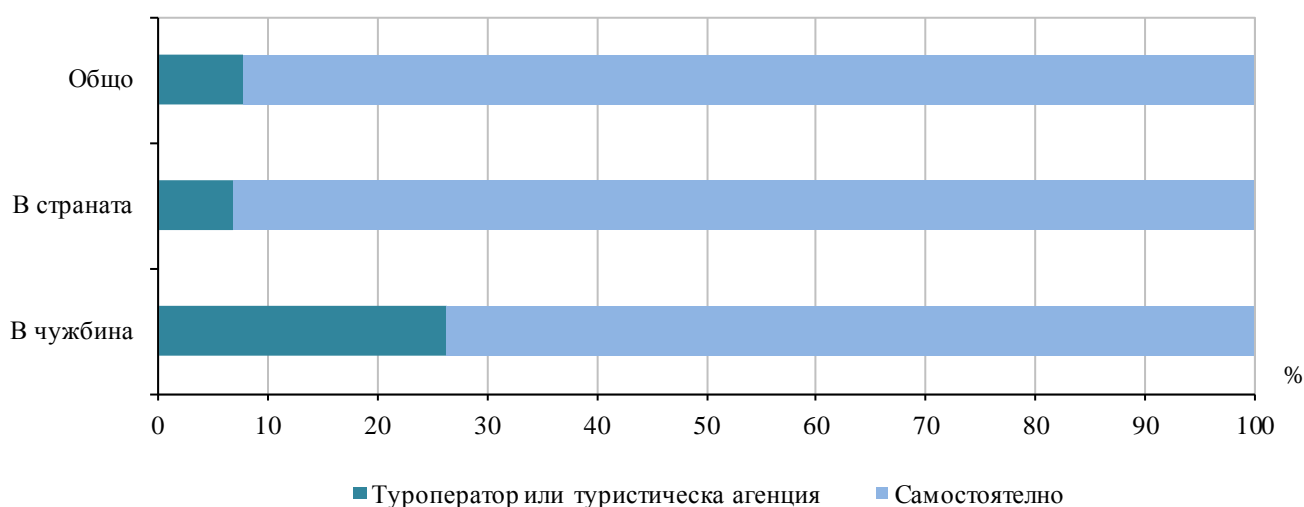
По-голямата част от туристическите пътувания на лицата на възраст 15 и повече навършени години в страната са били с цел „посещение на близки“ - 43.0%, докато в чужбина най-много са били тези с цел „почивка и екскурзия“ - 53.3% от всички реализирани пътувания (фиг. 3).

**Фиг. 3. Структура на туристическите пътувания по цели в страната и чужбина през първото тримесечие на 2021 година**



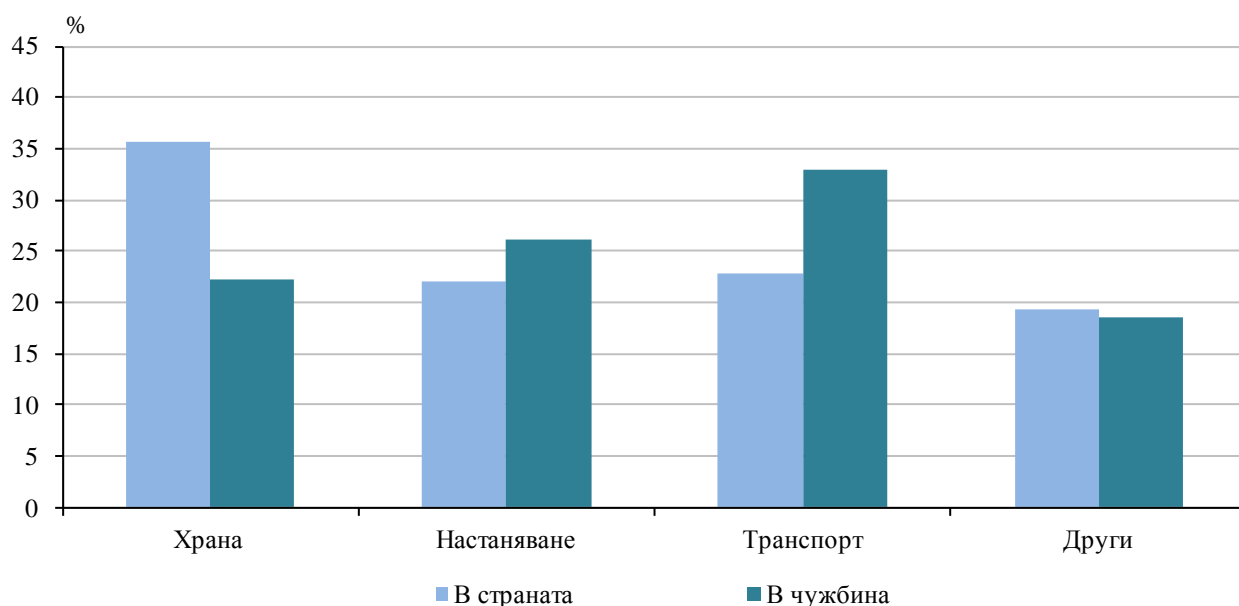
През първото тримесечие на 2021 г. като самостоятелни са били регистрирани 620.2 хил., или 92.3% от общия брой лични пътувания. Относителният дял на самостоятелните пътувания без резервация в страната е 93.2%, а на тези в чужбина - 73.8% (фиг. 4).

**Фиг. 4. Туристически пътувания с лична цел според организацията на пътуването през първото тримесечие на 2021 година**



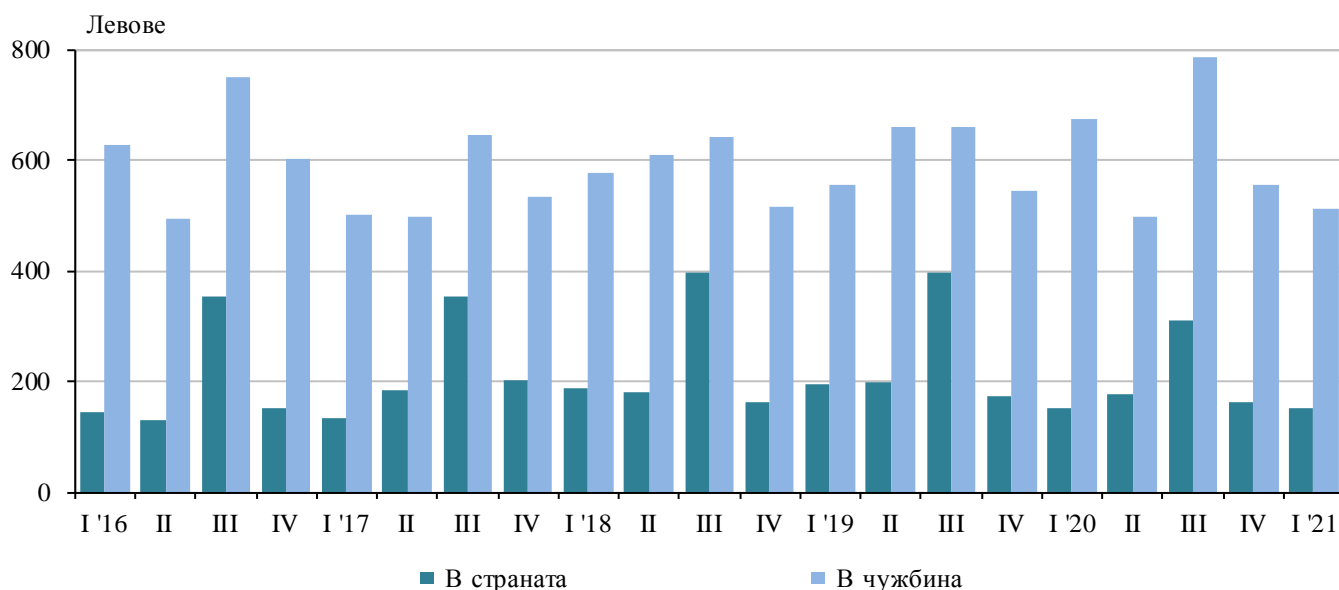
В структурата на разходите по видове с най-голям относителен дял в страната са тези за храна - 35.6%, докато в чужбина са разходите за транспорт - 32.9% (фиг. 5).

**Фиг. 5. Структура на разходите при туристическите пътувания в страната и чужбина през първото тримесечие на 2021 година**



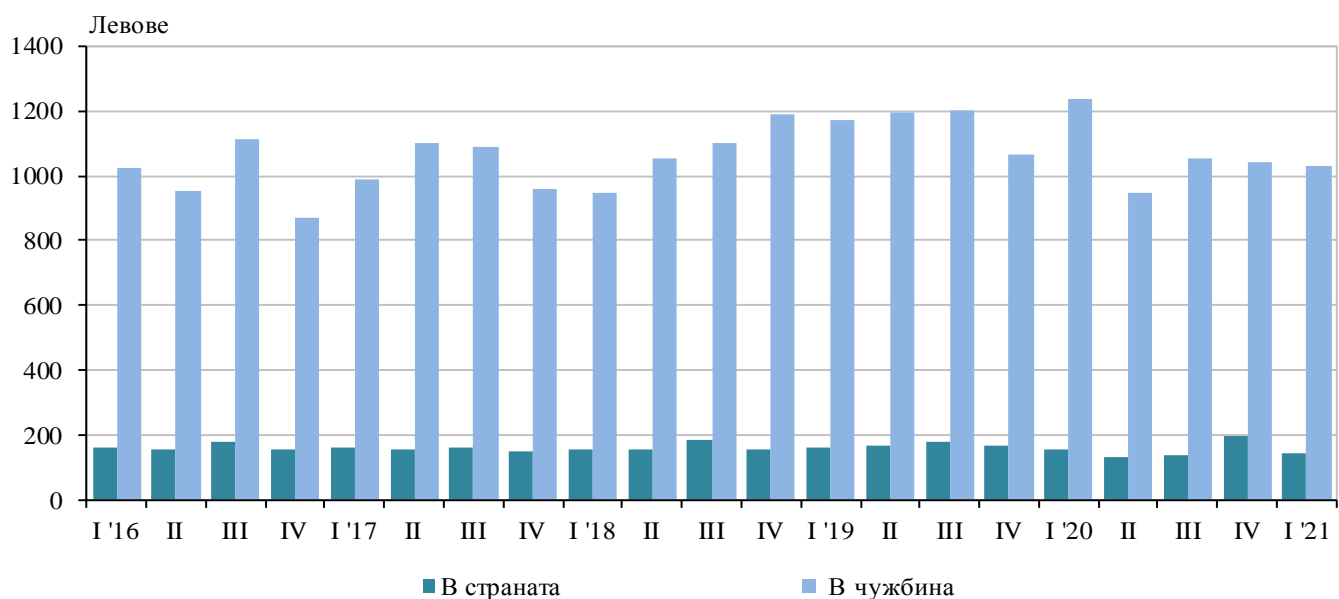
През първото тримесечие на 2021 г. средният разход при пътуване с лична цел на едно лице на възраст 15 и повече навършени години е 151.91 лв. в страната и 513.18 лв. в чужбина (фиг. 6).

**Фиг. 6. Среден разход за лични пътувания на лице по тримесечия**



Същевременно разходите на едно лице за професионално пътуване са средно 142.30 лв. в страната и 1 029.19 лв. в чужбина (фиг. 7).

**Фиг. 7. Среден разход за професионални пътувания на лице по тримесечия**



## Методологични бележки

От 2012 г. статистическото изследване на **туристическите пътувания и разходите за туризъм на населението** се извършва в съответствие с Регламент № 692/2011 на Европейския парламент и на Съвета относно европейската статистика на туризма и Регламент № 1051/2011 на Европейската комисия за прилагане на Регламент № 692/2011 на Европейския парламент и на Съвета относно европейската статистика на туризма по отношение на структурата на отчетите за качеството и предаването на данните.

**Изследването** е представително и се провежда въз основа на извадка от домакинствата в страната. Обект на изследването е населението на възраст 15 и повече навършени години в България. Анкетират се всички лица от домакинствата, които са попаднали в извадката. За оценка на резултатите от изследването са използвани данни от текущата демографска статистика за населението на страната на възраст 15 и повече навършени години по местоживеење (градове и села), пол и възрастови групи към края на 2020 година.

**Туристическо пътуване** - всяко лично или професионално пътуване на хора извън мястото, в което живеят, за период не повече от една година и чиято основна цел не е извършване на дейност срещу заплащане.

**Туристическите пътувания** могат да бъдат:

**Лични** - почивка, посещения на културни мероприятия, спортуване, лечение, обучение, религиозни мероприятия, гостуване на близки и приятели и други.

**Професионални** - командировки, сключване на сделки, участие в конференции, конгреси и други.

**Посетител** - всеки пътуващ, пристигащ на място, което не е неговата **обичайна среда**, за не повече от една година и чиято основна цел не е извършване на дейност срещу заплащане. Хората, пътуващи ежедневно или седмично за работа, обучение, пазаруване, посещение на лекар и др., се изключват от определението за посетител.

**Обичайната среда** на един човек включва както местата, разположени в близост до жилището му, така и местата, посещавани често от него. Понятието „обичайна среда“ има две измерения - съседство и честота на посещенията. Местата, разположени близо до мястото на живеење на един човек, са част от неговата обичайна среда дори ако те се посещават рядко - например ако мястото, където се намира вилата или къщата за почивка, е разположено близо до жилището, но се посещава рядко, то е част от обичайната среда за даден човек.