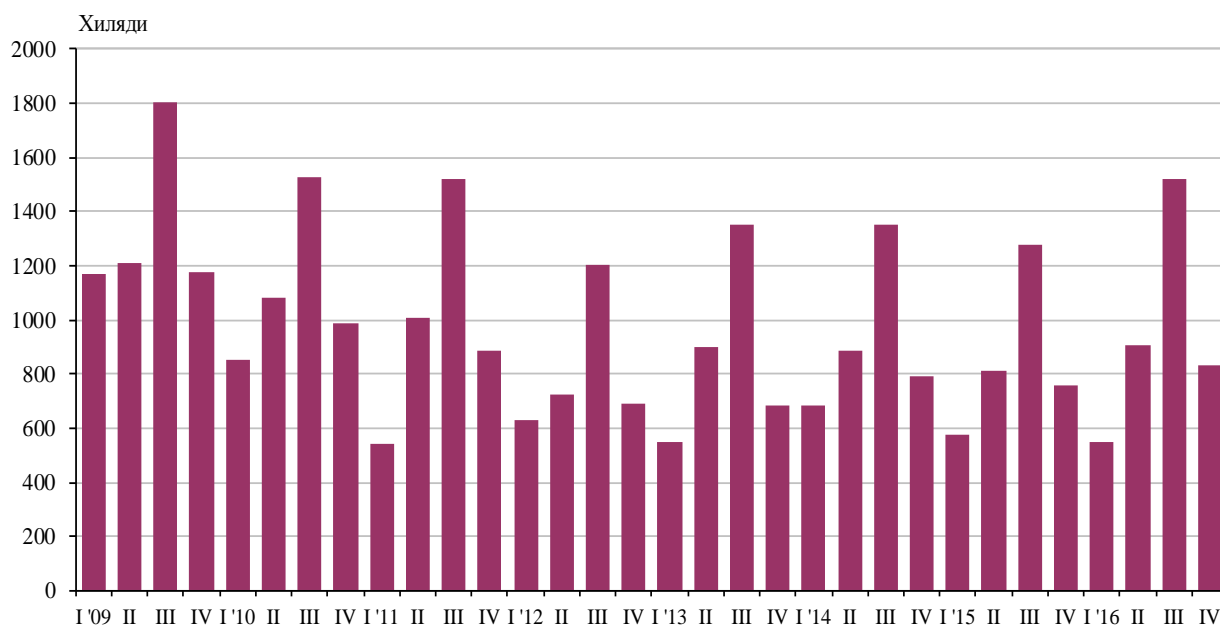




## ТУРИСТИЧЕСКИ ПЪТУВАНИЯ И РАЗХОДИ ЗА ТУРИЗЪМ НА НАСЕЛЕНИЕТО ПРЕЗ ЧЕТВЪРТОТО ТРИМЕСЕЧИЕ НА 2016 ГОДИНА (ПРЕДВАРИТЕЛНИ ДАННИ)

През четвъртото тримесечие на 2016 г. 833.5 хил. български граждани<sup>1</sup> са реализирали туристически пътувания<sup>2</sup>. Преобладаващата част от тях - 90.2%, са пътували само в страната, 8.6% - само в чужбина, а 1.2% са пътували както в страната, така и в чужбина. В сравнение със същото тримесечие на 2015 г. общият брой на пътувалите лица на възраст 15 и повече навършени години нараства с 10.4%. Увеличение се наблюдава в броя на пътувалите лица в страната - със 17.4%, докато пътувалите в страната и чужбина и пътувалите само в чужбина намаляват съответно с 53.4 и 22.6% (фиг. 1).

**Фиг. 1. Пътували лица на 15 и повече навършени години по тримесечия**



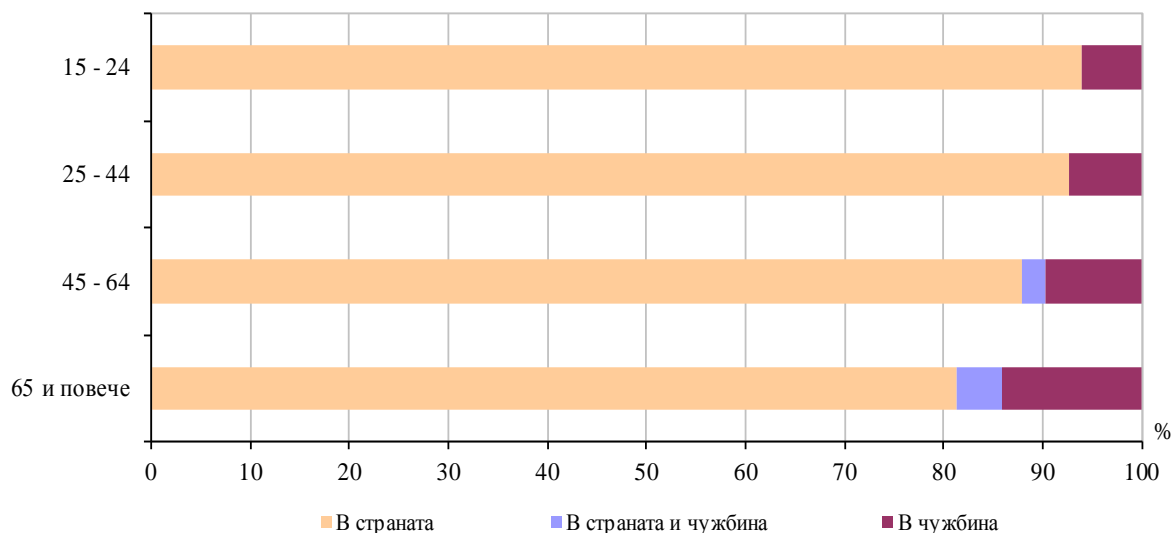
През четвъртото тримесечие на 2016 г. най-много туристически пътувания са реализирани от българите на възраст 25 - 44 години (45.8% от всички пътували лица). Във всички възрастови групи преобладава относителният дял на пътуванията в страната, като най-висок е този дял при лицата на възраст 15 - 24 години - 93.9% от пътувалите в тази възрастова група. При пътуванията в чужбина дялът на пътувалите лица на възраст 65 и повече навършени години е най-голям - 14.1% от пътувалите в съответната възрастова група (фиг. 2).

<sup>1</sup> В изследването са обхванати лицата на възраст 15 и повече навършени години.

<sup>2</sup> Включват се пътувания с лични и професионални цели.

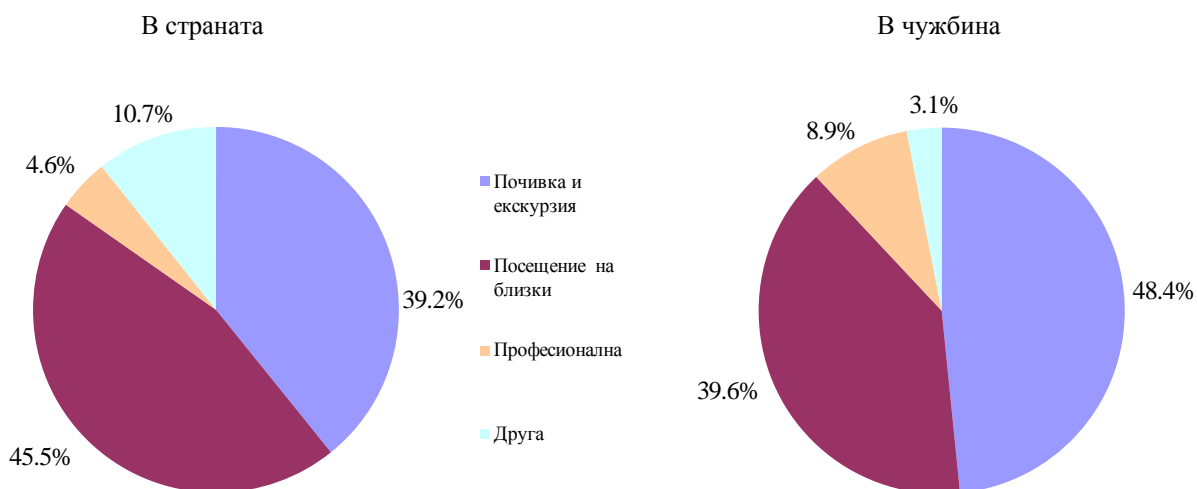


**Фиг. 2. Пътували лица на 15 и повече навършени години по възрастови групи през четвъртото тримесечие на 2016 година**



По-голямата част от туристическите пътувания на лицата на възраст 15 и повече навършени години в страната са били с цел „посещение на близки”, докато тези в чужбина са за „почивка и екскурзия”, посочени съответно от 45.5 и 48.4% от тях (фиг. 3).

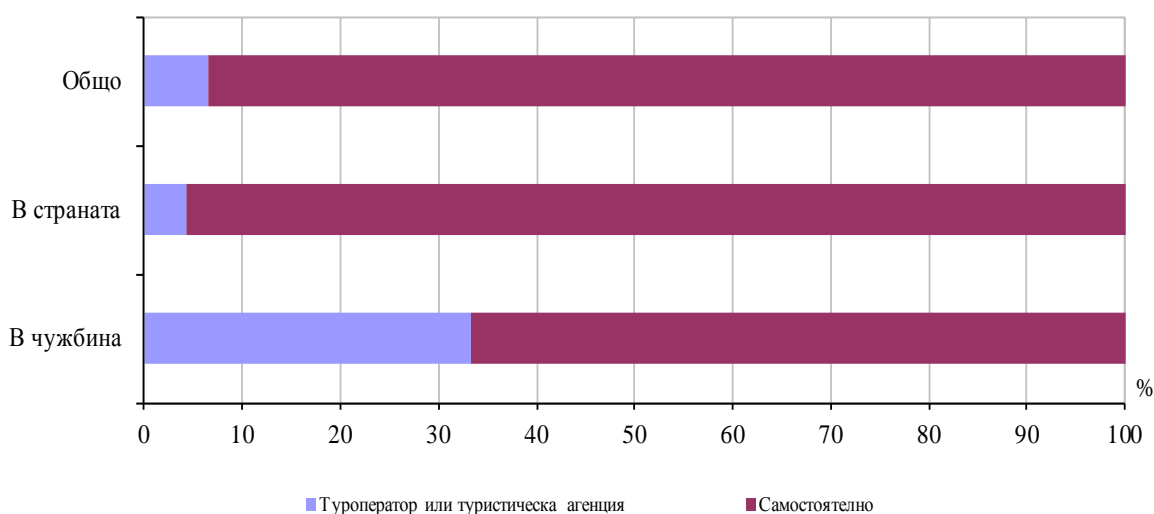
**Фиг. 3. Структура на туристическите пътувания по цели в страната и чужбина през четвъртото тримесечие на 2016 година**





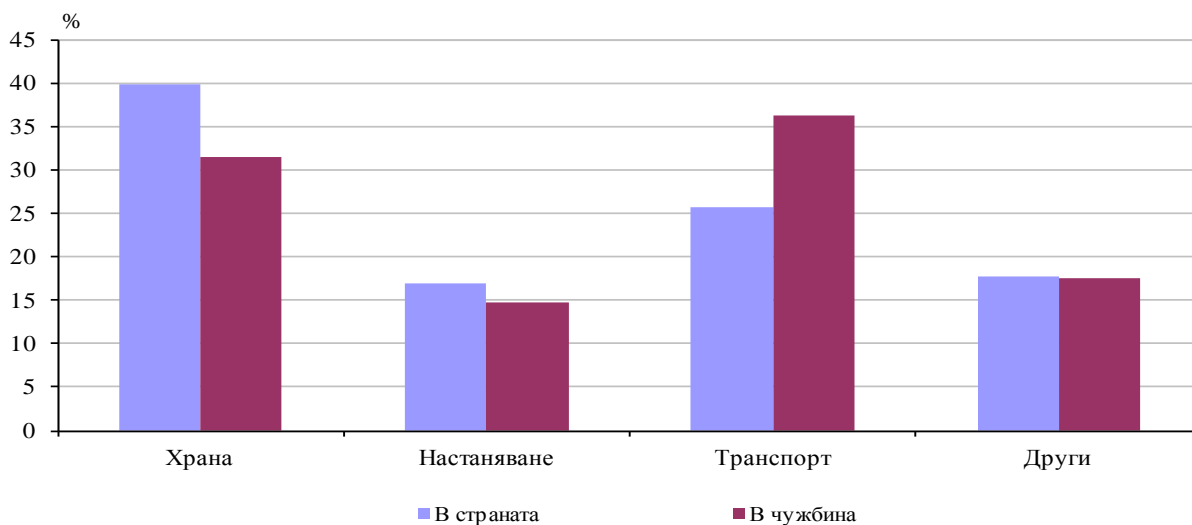
През четвъртото тримесечие на 2016 г. като самостоятелни са били регистрирани 1 123.3 хил., или 93.5% от общия брой лични пътувания. Относителният дял на самостоятелните пътувания без резервация в страната е 95.7%, а на тези в чужбина - 66.7% (фиг. 4).

**Фиг. 4. Туристически пътувания с лична цел според организацията на пътуването през четвъртото тримесечие на 2016 година**



В структурата на разходите по видове с най-голям относителен дял в страната са тези за храна - 39.8%, докато в чужбина са разходите за транспорт - 36.2% (фиг. 5).

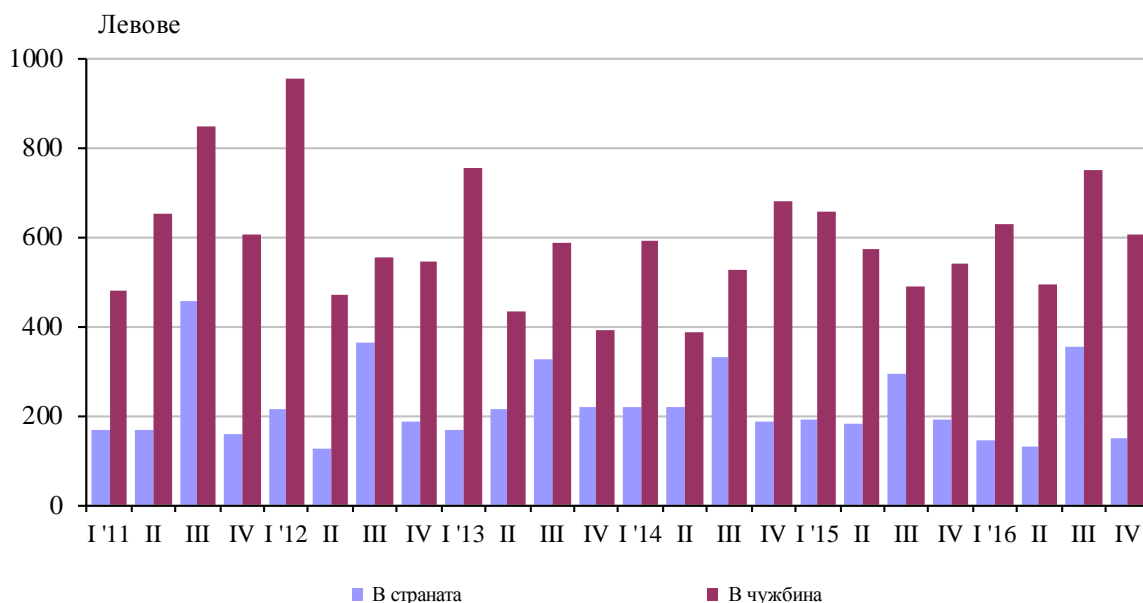
**Фиг. 5. Структура на разходите при туристическите пътувания в страната и чужбина през четвъртото тримесечие на 2016 година**



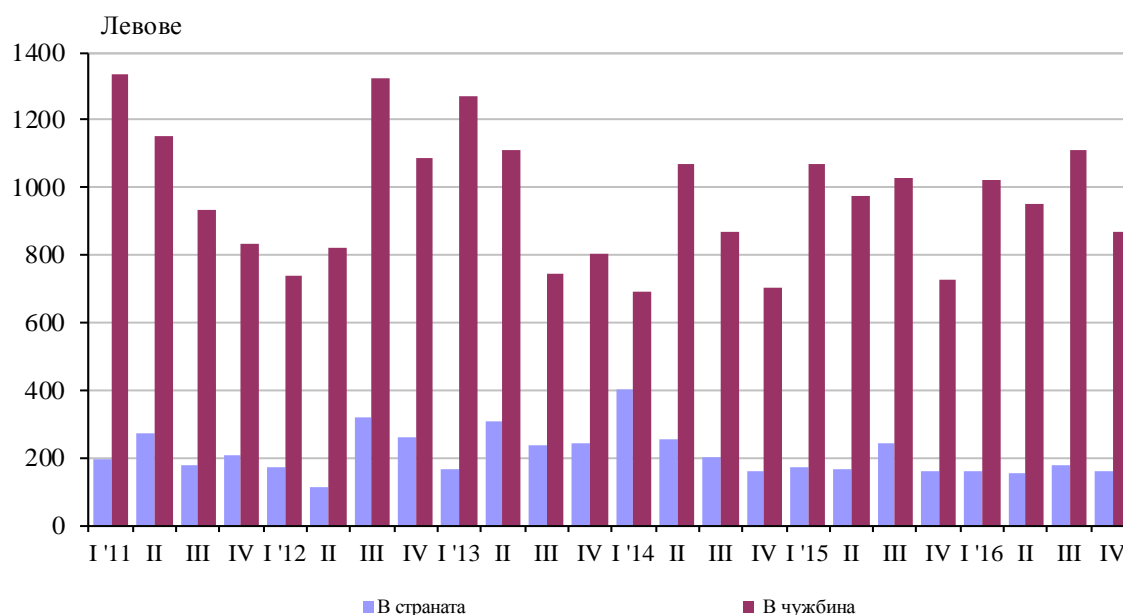


През четвъртото тримесечие на 2016 г. средният разход при пътуване с лична цел на едно лице на възраст 15 и повече навършени години е 150.43 лв. в страната и 603.77 лв. в чужбина. Същевременно разходите на едно лице за професионално пътуване са средно 157.82 лв. в страната и 869.48 лв. в чужбина (фиг. 6 и 7).

**Фиг. 6. Среден разход за лични пътувания на лице по тримесечия**



**Фиг. 7. Среден разход за професионални пътувания на лице по тримесечия**





## Методологични бележки

От 2012 г. статистическото изследване на **туристическите пътувания и разходите за туризъм на населението** се извършва в съответствие с Регламент № 692/2011 на Европейския парламент и на Съвета относно европейската статистика на туризма и Регламент № 1051/2011 на Европейската комисия за прилагане на Регламент № 692/2011 на Европейския парламент и на Съвета относно европейската статистика на туризма по отношение на структурата на отчетите за качеството и предаването на данните.

**Изследването** е представително и се провежда въз основа на извадка от домакинствата в страната. Обект на изследването е населението на възраст 15 и повече навършени години в България. Анкетират се всички лица от домакинствата, които са попаднали в извадката. За оценка на резултатите от изследването са използвани данни от текущата демографска статистика за населението на страната на възраст 15 и повече навършени години по местоживееене (градове и села), пол и възрастови групи към края на 2015 година.

**Туристическо пътуване** - всяко лично или професионално пътуване на хора извън мястото, в което живеят, за период не повече от една година и чиято основна цел не е извършване на дейност срещу заплащане.

**Туристическите пътувания** могат да бъдат:

**Лични** - почивка, посещения на културни мероприятия, спортуване, лечение, обучение, религиозни мероприятия, гостуване на близки и приятели и други.

**Професионални** - командировки, сключване на сделки, участие в конференции, конгреси и други.

**Посетител** - всеки пътуващ, пристигащ на място, което не е неговата **обичайна среда**, за не повече от една година и чиято основна цел не е извършване на дейност срещу заплащане. Хората, пътуващи ежедневно или седмично за работа, обучение, пазаруване, посещение на лекар и др., се изключват от определението за посетител.

**Обичайната среда** на един човек включва както местата, разположени в близост до жилището му, така и местата, посещавани често от него. Понятието „обичайна среда” има две измерения - съседство и честота на посещенията. Местата, разположени близо до мястото на живееене на един човек, са част от неговата обичайна среда дори ако те се посещават рядко - например ако мястото, където се намира вилата или къщата за почивка, е разположено близо до жилището, но се посещава рядко, то е част от обичайната среда за даден човек.