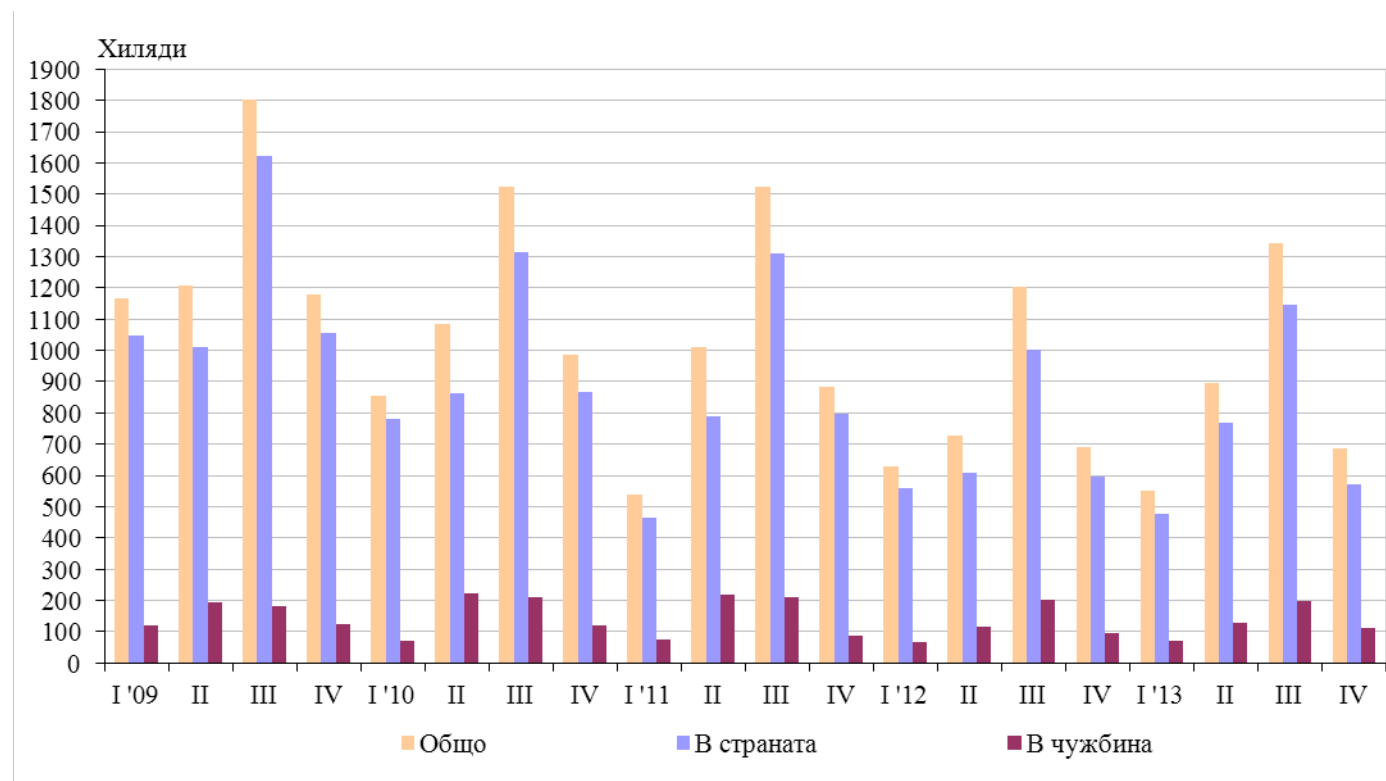




ТУРИСТИЧЕСКИ ПЪТУВАНИЯ И РАЗХОДИ ЗА ТУРИЗЪМ НА НАСЕЛЕНИЕТО ПРЕЗ ЧЕТВЪРТТО ТРИМЕСЕЧИЕ НА 2013 ГОДИНА (ПРЕДВАРИТЕЛНИ ДАННИ)

През четвъртото тримесечие на 2013 г. 685.4 хил. български граждани¹ са реализирали туристически пътувания². Преобладаващата част от тях - 80.7%, са пътували само в страната, 16.3% - само в чужбина, а 3.0% са пътували както в страната, така и в чужбина. В сравнение със същото тримесечие на 2012 г. общият брой на пътувалите лица на възраст 15 и повече навършени години се понижава с 1.0%, като броят на пътувалите в страната намалява с 3.8%, докато броят на пътувалите в чужбина се увеличава с 16.5% (фиг. 1).

Фиг. 1. Пътували лица на 15 и повече навършени години по тримесечия



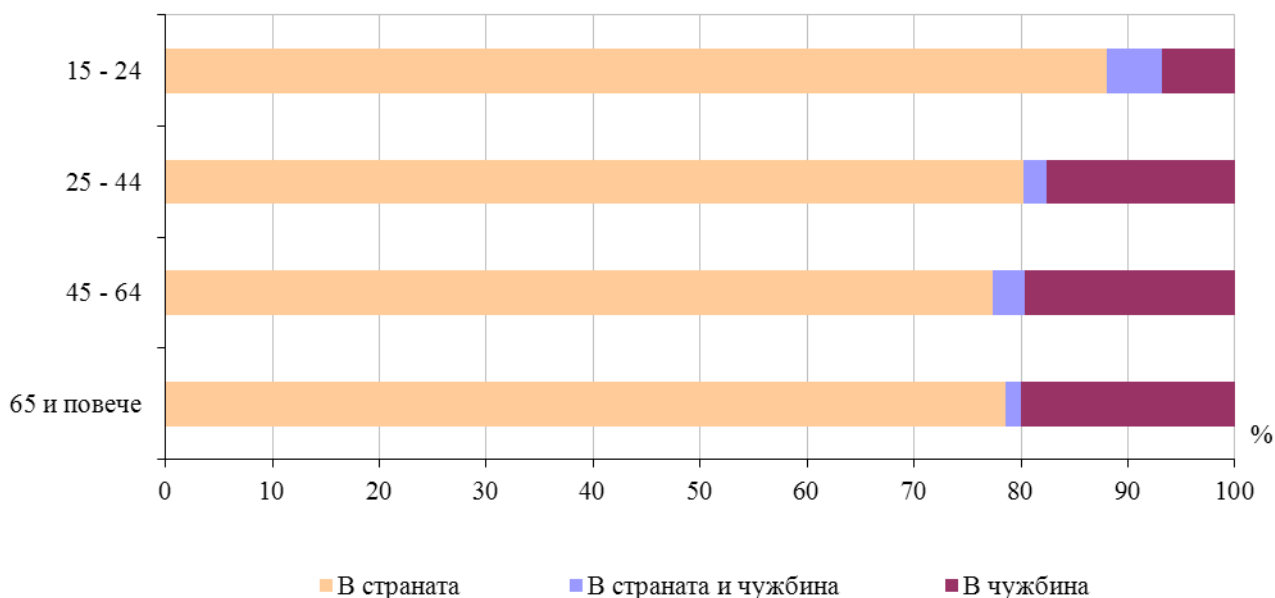
През четвъртото тримесечие на 2013 г. най-много туристически пътувания са реализирани от лицата на възраст 25 - 44 години - 40.8%. При пътуванията в страната най-висок е относителният дял на българите на възраст 15 - 24 години - 88.0%, докато в чужбина най-много са пътували лицата на възраст 65 и повече навършени години - 20.0% (фиг. 2).

¹ В изследването са обхванати лицата на 15 и повече навършени години.

² Включват се пътувания с лични и професионални цели.

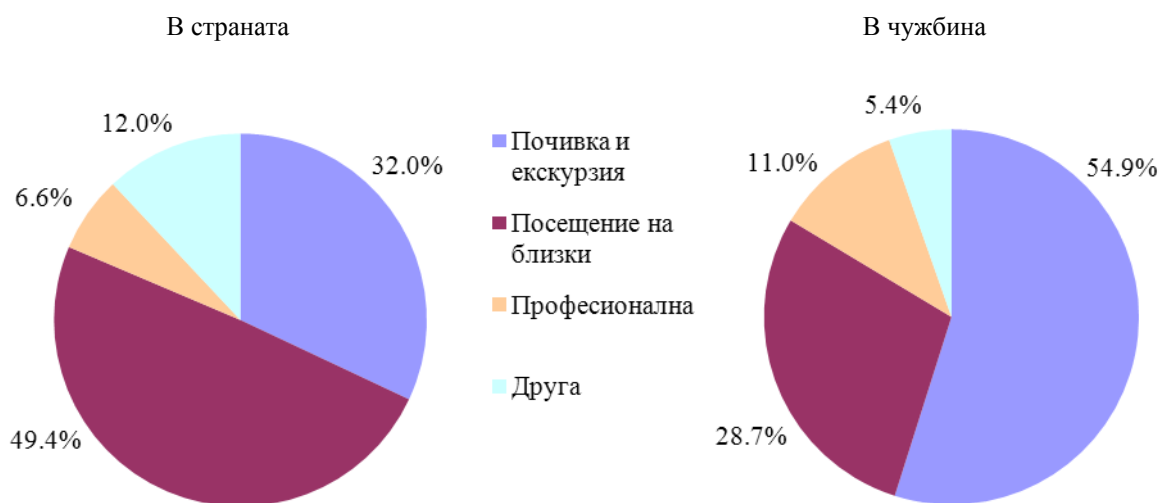


Фиг. 2. Пътували лица на 15 и повече навършени години по възрастови групи през четвъртото тримесечие на 2013 година



По-голямата част от туристическите пътувания на лицата на възраст 15 и повече навършени години в страната са били с цел „посещение на близки“, докато тези, реализирани в чужбина, са за „почивка и екскурзия“, посочени съответно от 49.4 и 54.9% от тях (фиг. 3).

Фиг. 3. Структура на туристическите пътувания в страната и чужбина през четвъртото тримесечие на 2013 година

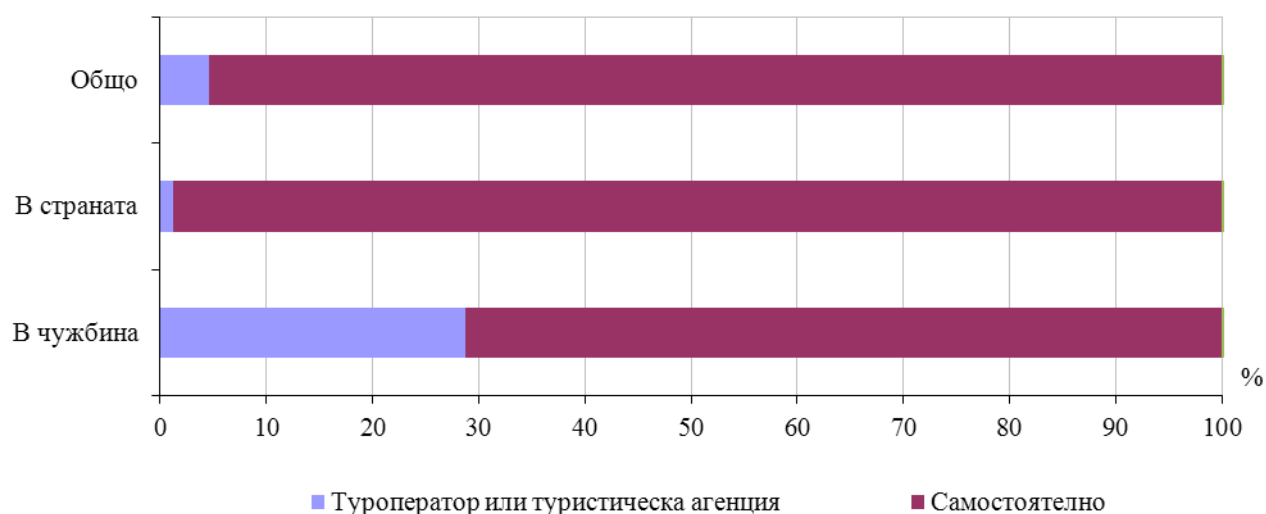




През четвъртото тримесечие на 2013 г. като самостоятелни са били регистрирани 1 009.4 хил., или 95.5% от общия брой лични пътувания. Относителният дял на самостоятелните пътувания без резервация в страната е 87.0%, а на тези в чужбина - 56.4%.

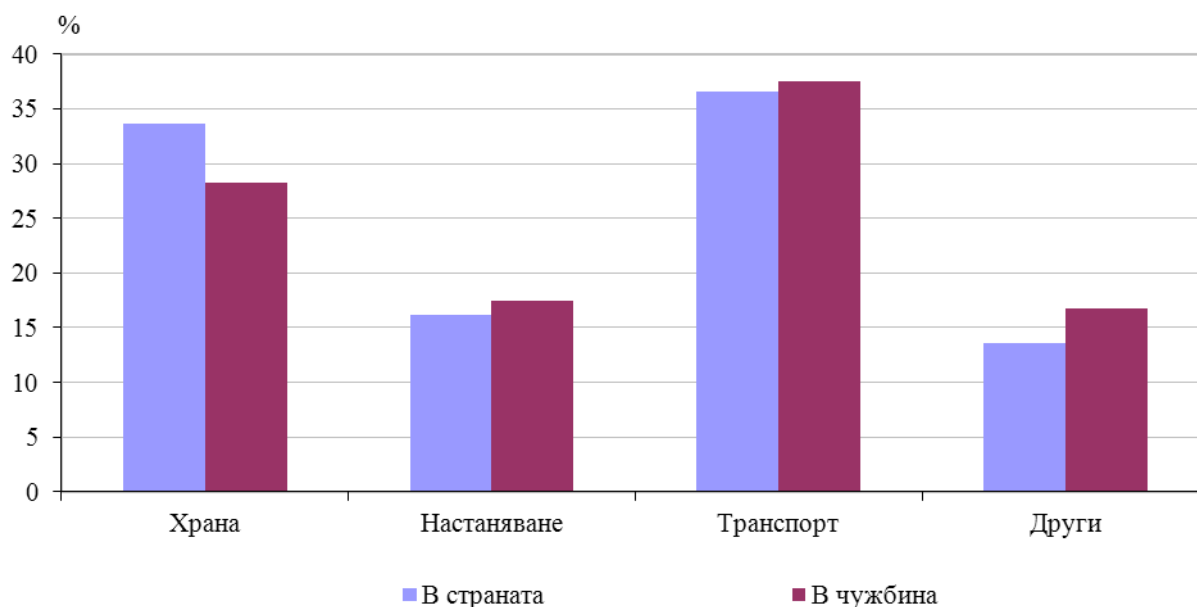
Делът на личните пътувания, организирани чрез туристическа агенция или туроператор в чужбина, е 28.8%, а в страната - 1.2% (фиг. 4).

Фиг. 4. Туристически пътувания с лична цел според организацията на пътуването през четвъртото тримесечие на 2013 година



В структурата на разходите по видове с най-голям относителен дял са разходите за транспорт както в страната - 36.6%, така и в чужбина - 37.5% (фиг. 5).

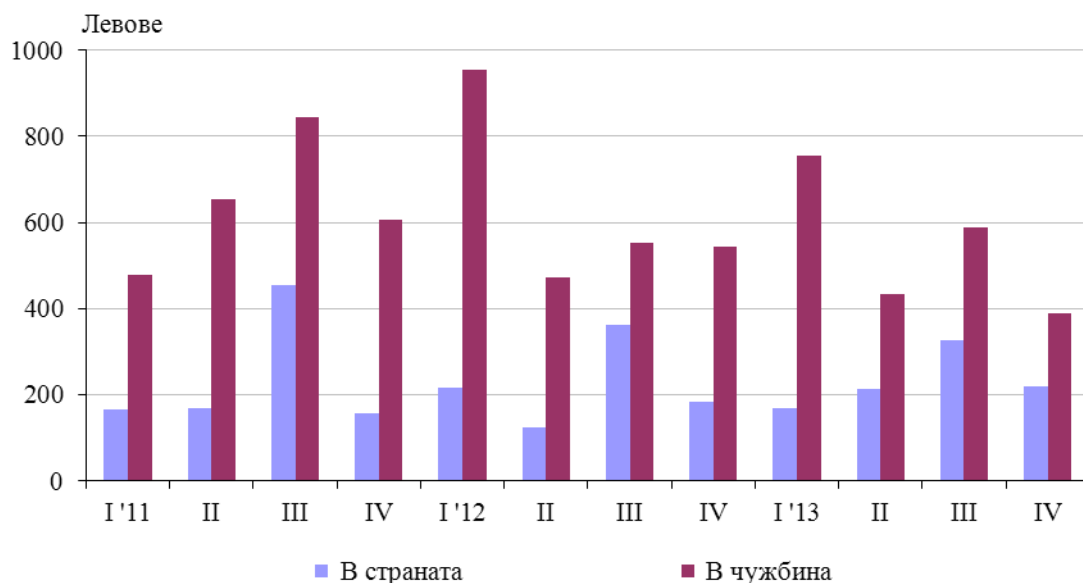
Фиг. 5. Структура на разходите при туристическите пътувания в страната и чужбина през четвъртото тримесечие на 2013 година



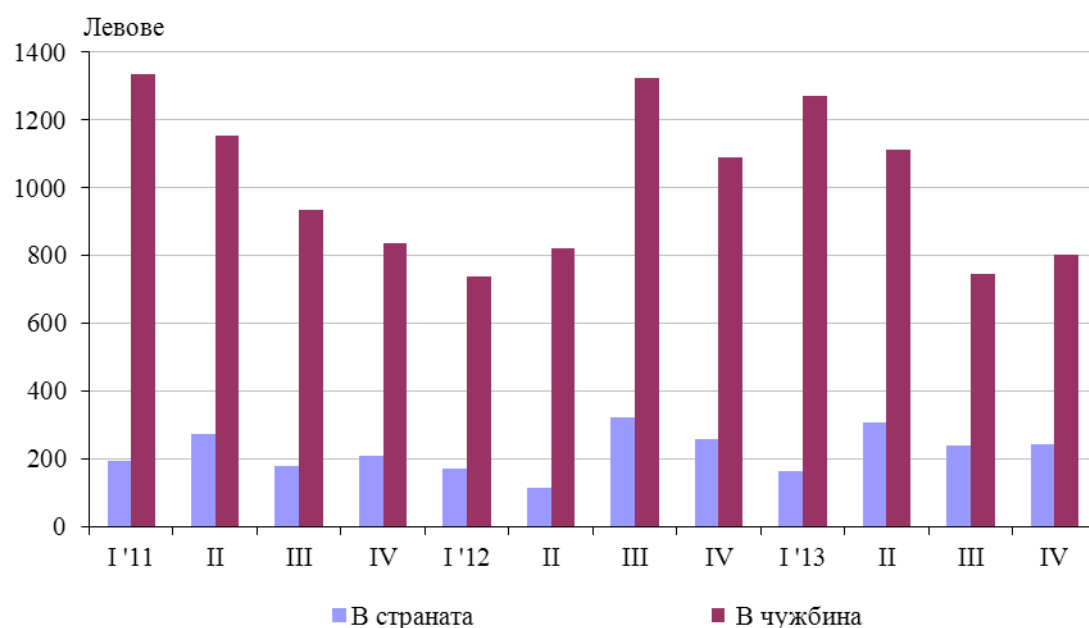


През четвъртото тримесечие на 2013 г. средният разход при пътуване с лична цел на едно лице на възраст 15 и повече навършени години е 218.66 лв. в страната и 389.32 лв. в чужбина. Същевременно разходите на едно лице за професионално пътуване са средно 241.86 лв. в страната и 801.15 лв. в чужбина (фиг. 6 и 7).

Фиг. 6. Среден разход за лични пътувания на лице по тримесечия



Фиг. 7. Среден разход за професионални пътувания на лице по тримесечия





Методологични бележки

От 2012 г. статистическото изследване на **туристическите пътувания и разходите за туризъм на населението** се извършва в съответствие с Регламент № 692/2011 на Европейския парламент и на Съвета относно европейската статистика на туризма и Регламент № 1051/2011 на Европейската комисия за прилагане на Регламент № 692/2011 на Европейския парламент и на Съвета относно европейската статистика на туризма по отношение на структурата на отчетите за качество и предаване на данните.

Изследването е представително и се провежда въз основа на извадка от домакинствата в страната. Обект на изследването е населението на възраст 15 и повече навършени години в България. Анкетират се всички лица от домакинствата, които са попаднали в извадката. За оценка на резултатите от изследването са използвани данни от текущата демографска статистика за населението на страната на възраст 15 и повече навършени години по местоживеење (градове и села), пол и възрастови групи към края на 2012 година.

Туристическо пътуване - всяко лично или професионално пътуване на хора извън мястото, в което живеят, за период не повече от една година и чиято основна цел не е извършване на дейност срещу заплащане.

Туристическите пътувания могат да бъдат:

Лични - почивка, посещения на културни мероприятия, спортуване, лечение, обучение, религиозни мероприятия, гостуване на близки и приятели и други.

Професионални - командировки, сключване на сделки, участие в конференции, конгреси и други.

Посетител - всеки пътуващ, пристигащ на място, което не е неговата **обичайна среда**, за не повече от една година и чиято основна цел не е извършване на дейност срещу заплащане. Хората, пътуващи ежедневно или седмично за работа, обучение, пазаруване, посещение на лекар и др., се изключват от определението за посетител.

Обичайната среда на един човек включва както местата, разположени в близост до жилището му, така и местата, посещавани често от него. Понятието „обичайна среда” има две измерения - съседство и честота на посещенията. Местата, разположени близо до мястото на живеење на един човек, са част от неговата обичайна среда дори ако те се посещават рядко - например ако мястото, където се намира вилата или къщата за почивка, е разположено близо до жилището, но се посещава рядко, то е част от обичайната среда за даден човек.