

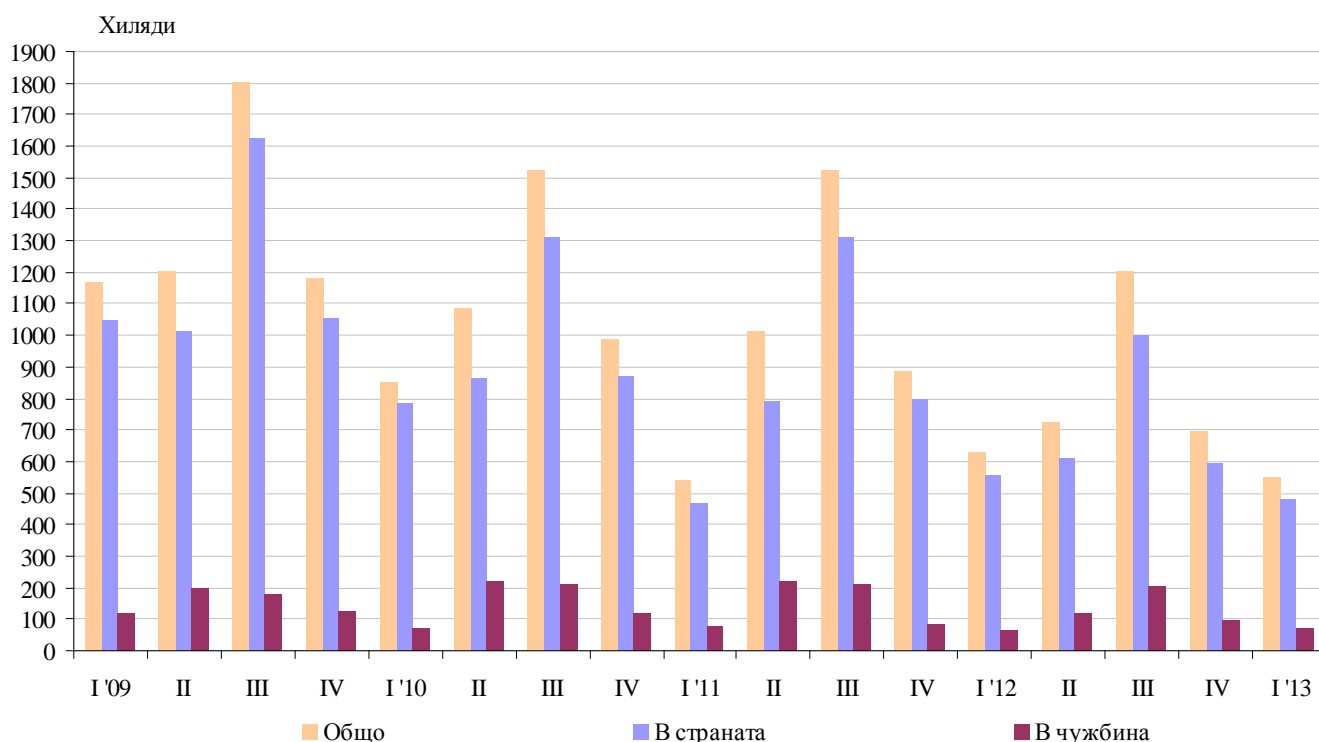


ТУРИСТИЧЕСКИ ПЪТУВАНИЯ И РАЗХОДИ ЗА ТУРИЗЪМ НА НАСЕЛЕНИЕТО ПРЕЗ ПЪРВОТО ТРИМЕСЕЧИЕ НА 2013 ГОДИНА (ПРЕДВАРИТЕЛНИ ДАННИ)

От 2012 г. изследването на туристическите пътувания и разходите за туризъм на населението се провежда в съответствие с Регламент № 692/2011 на Европейския парламент и на Съвета относно европейската статистика на туризма и Регламент № 1051/2011 на Европейската комисия за прилагане на Регламент № 692/2011 на Европейския парламент и на Съвета относно европейската статистика на туризма по отношение на структурата на отчетите за качество и предаване на данните.

През първото тримесечие на 2013 г. 550.3 хил. български граждани¹ са реализирали туристически пътувания². Преобладаващата част от тях - 84.4%, са пътували само в страната, 12.9% - само в чужбина, а 2.7% са пътували както в страната, така и в чужбина. В сравнение със същото тримесечие на 2012 г. общият брой на пътувалите лица на възраст 15 и повече навършени години се понижава с 12.3%, като броят на пътувалите в страната намалява с 14.4%, докато броят на пътувалите в чужбина се увеличава с 5.2% (фиг. 1).

Фиг. 1. Пътували лица на 15 и повече навършени години по тримесечия



През първото тримесечие на 2013 г. най-много туристически пътувания са реализирани от лицата на възраст 25 - 44 години - 44.4%. При пътуванията в страната най-висок е относителният

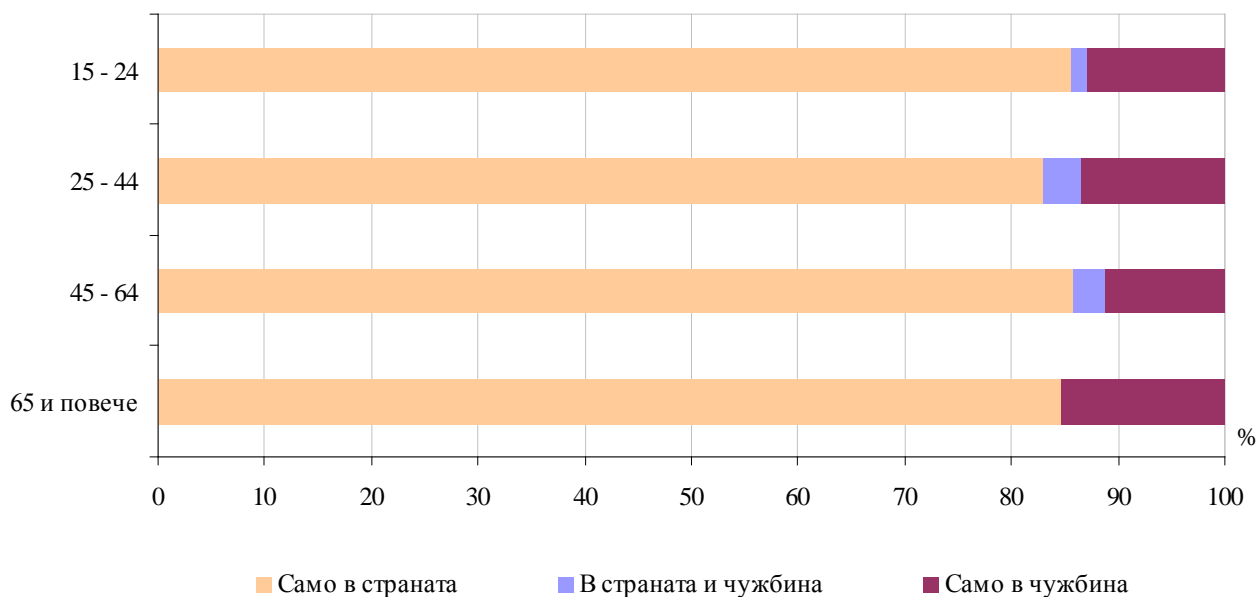
¹ В изследването са обхванати лицата на 15 и повече навършени години.

² Включват се пътувания с лични и професионални цели.



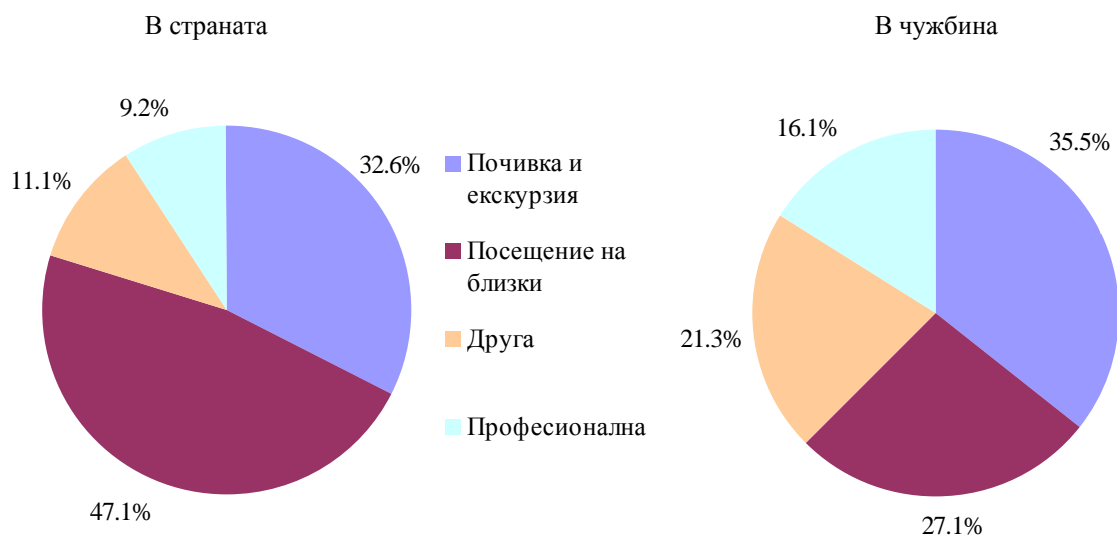
дял на българите на възраст 45 - 64 години - 85.7%, докато в чужбина най-много са пътували тези на възраст 65 и повече навършени години - 15.3% (фиг. 2).

Фиг. 2. Пътували лица на 15 и повече навършени години по възрастови групи през първото тримесечие на 2013 година



По-голямата част от туристическите пътувания на лица на възраст 15 и повече навършени години в страната са били с цел „посещение на близки”, докато тези, реализирани в чужбина, са за „почивка и екскурзия”, посочени съответно от 47.1 и 35.5% от тях (фиг. 3).

Фиг. 3. Структура на туристическите пътувания в страната и чужбина през първото тримесечие на 2013 година

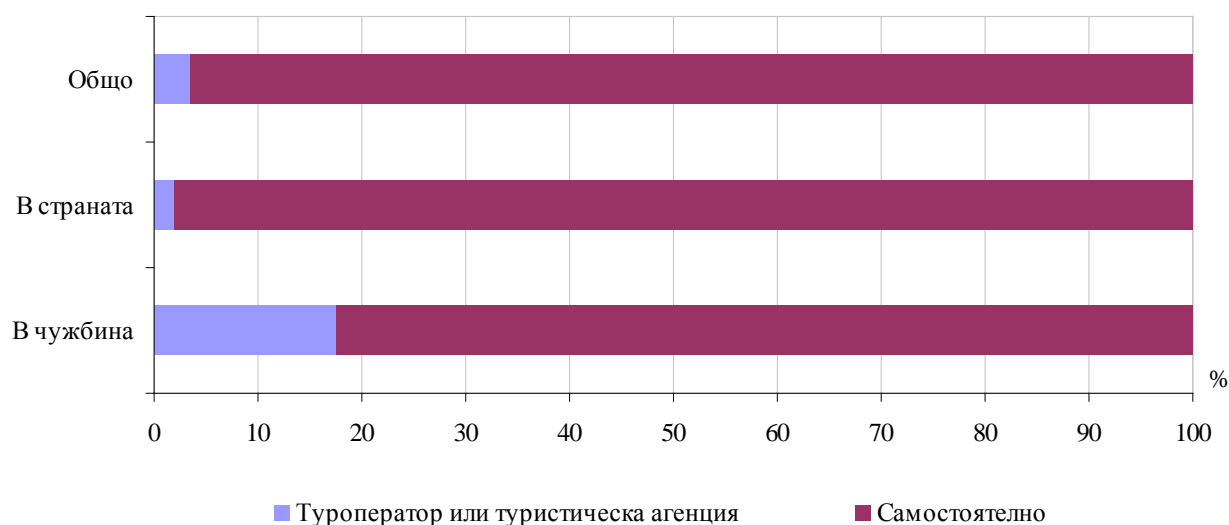




През първото тримесечие на 2013 г. като самостоятелни са били регистрирани 876.7 хил., или 96.5% от общия брой лични пътувания. Относителният дял на самостоятелните пътувания без резервация в страната е 85.4%, а на тези в чужбина - 72.5%.

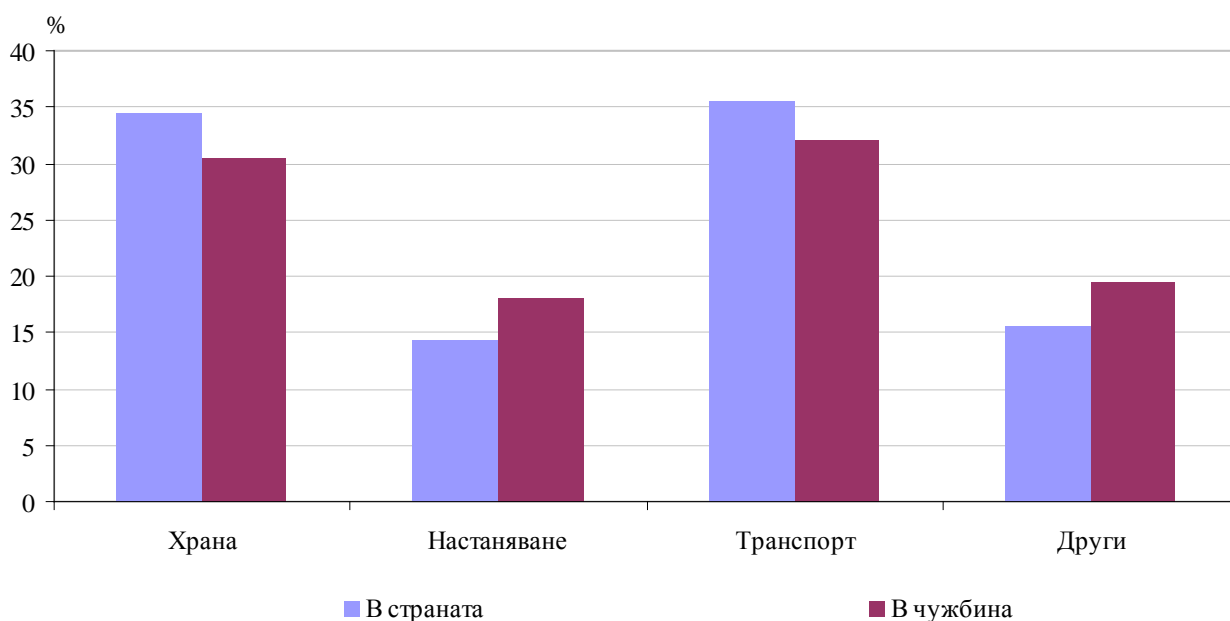
Делът на личните пътувания, организирани чрез туристическа агенция или туроператор в чужбина, е 17.5%, а в страната - 2.0% (фиг. 4).

Фиг. 4. Туристически пътувания с лична цел според организацията на пътуването през първото тримесечие на 2013 година



В структурата на разходите по видове с най-голям относителен дял са разходите за транспорт както в страната - 35.6%, така и в чужбина - 32.1% (фиг. 5).

Фиг. 5. Структура на разходите при туристическите пътувания в страната и чужбина през първото тримесечие на 2013 година

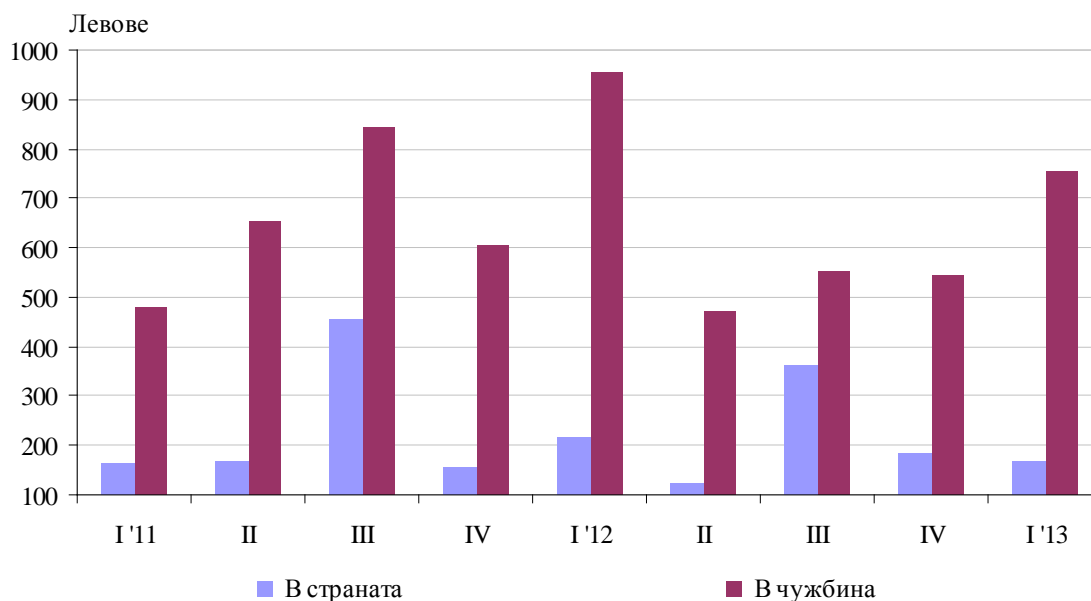




През първото тримесечие на 2013 г. средният разход при пътуване с лична цел на едно лице на възраст 15 и повече навършени години е 167.9 лв. в страната и 755.0 лв. в чужбина. Същевременно разходите на едно лице за професионално пътуване са средно 164.3 лв. в страната и 1 269.9 лв. в чужбина (фиг. 6 и 7).

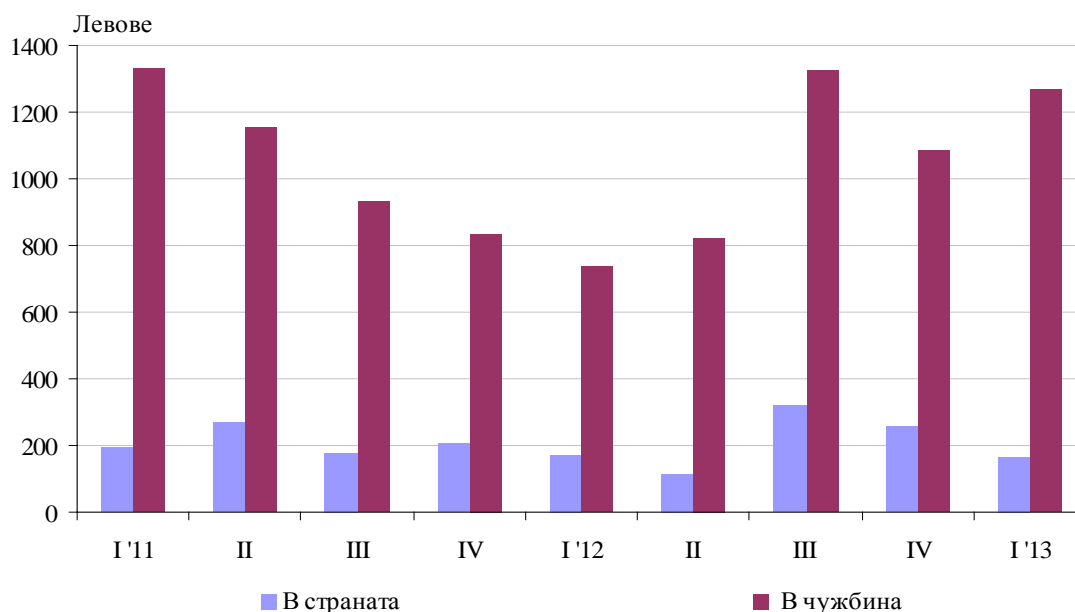
В сравнение със същото тримесечие на 2012 г. средният разход на едно лице за лични пътувания както в страната, така и в чужбина намалява съответно с 22.2 и 20.8%.

Фиг. 6. Среден разход за лични пътувания на лице по тримесечия



Средният разход за професионални пътувания на лице в страната намалява с 3.4%, докато в чужбина се увеличава със 72.6%.

Фиг. 7. Среден разход за професионални пътувания на лице по тримесечия





Методологични бележки

Статистическото изследване на туристическите пътувания и разходите за туризъм на населението е представително и се провежда въз основа на извадка от домакинствата в страната. Обект на изследването е населението на възраст 15 и повече навършени години в България. Анкетират се всички лица от домакинствата, които са попаднали в извадката. За оценка на резултатите от изследването са използвани данни от текущата демографска статистика за населението на страната на възраст 15 и повече навършени години по местоживееене (градове и села), пол и възрастови групи към края на 2012 година.

Туристическо пътуване - всяко лично или професионално пътуване на хора извън мястото, в което живеят, за период не повече от една година и чиято основна цел не е извършване на дейност срещу заплащане.

Туристическите пътувания могат да бъдат:

Лични - почивка, посещения на културни мероприятия, спортуване, лечение, обучение, религиозни мероприятия, гостуване на близки и приятели и други.

Професионални - командировки, участие в конференции, конгреси, сключване на сделки и други.

Посетител - всеки пътуващ, пристигащ на място, което не е неговата **обичайна среда**, за не повече от една година и чиято основна цел не е извършване на дейност срещу заплащане. Хората, пътуващи ежедневно или седмично за работа, обучение, пазаруване, посещение на лекар и др., се изключват от определението за посетител.

Обичайната среда на един човек включва както местата, разположени в близост до жилището му, така и местата, посещавани често от него. Понятието „обичайна среда” има две измерения - съседство и честота на посещенията. Местата, разположени близо до мястото на живееене на един човек, са част от неговата обичайна среда, дори ако те се посещават рядко - например ако мястото, където се намира вилата или къщата за почивка, е разположено близо до жилището, но се посещава рядко, то е част от обичайната среда за даден човек.