

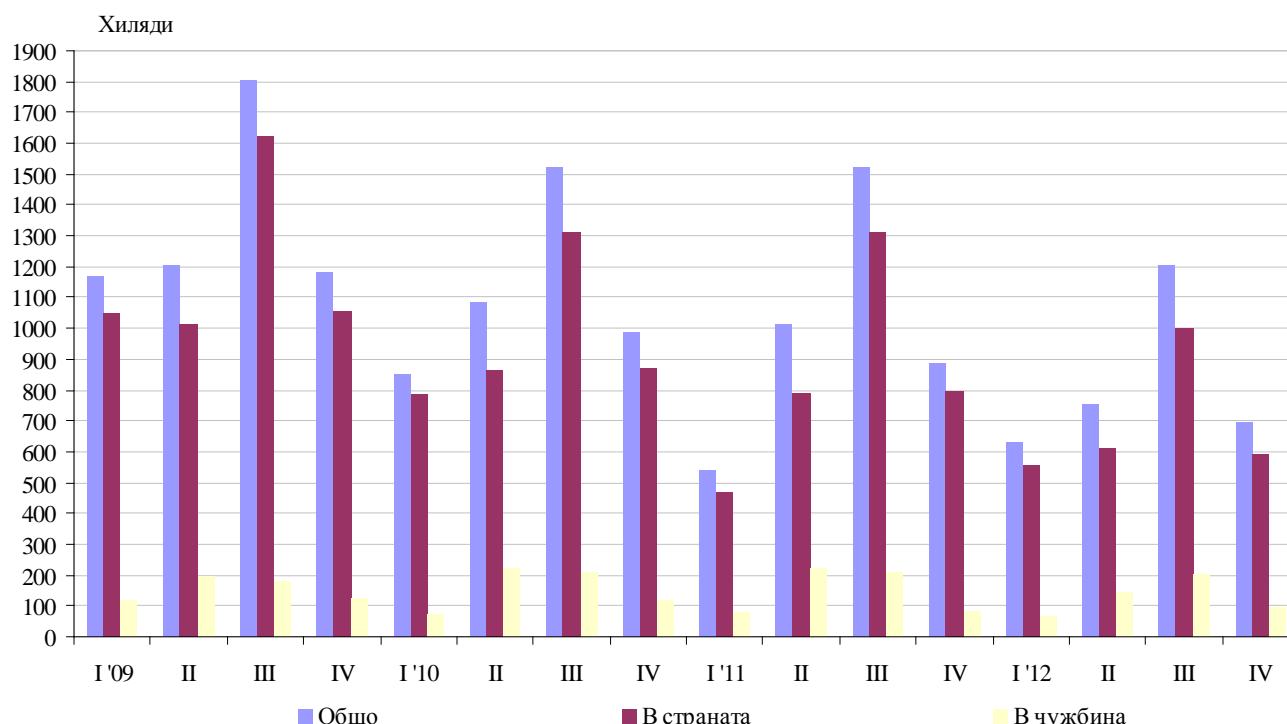


## ТУРИСТИЧЕСКИ ПЪТУВАНИЯ И РАЗХОДИ ЗА ТУРИЗЪМ НА НАСЕЛЕНИЕТО ПРЕЗ ЧЕТВЪРТТО ТРИМЕСЕЧИЕ НА 2012 ГОДИНА (ПРЕДВАРИТЕЛНИ ДАННИ)

От 2012 г. изследването на туристическите пътувания и разходите за туризъм на населението се провежда в съответствие с Регламент № 692/2011 на Европейския парламент и на Съвета относно европейската статистика на туризма и Регламент № 1051/2011 на Европейската комисия за прилагане на Регламент № 692/2011 на Европейския парламент и на Съвета относно европейската статистика на туризма по отношение на структурата на отчетите за качество и предаване на данните.

През четвъртото тримесечие на 2012 г. 692.3 хил. български граждани<sup>1</sup> са реализирали туристически пътувания<sup>2</sup>. Преобладаващата част от тях - 79.4%, са пътували само в страната, 13.9% - само в чужбина, а 6.7% са пътували както в страната, така и в чужбина. В сравнение със същото тримесечие на 2011 г. общият брой на пътувалите лица на 15 и повече навършени години се понижава с 21.7%, като броят на пътувалите в страната намалява с 25.3%, докато броят на пътувалите в чужбина се увеличава с 11.2% (фиг. 1).

**Фиг. 1. Пътували лица на 15 и повече навършени години по тримесечия**



През четвъртото тримесечие на 2012 г. най-много туристически пътувания са реализирани от лицата на възраст 25 – 44 години - 41.5%. При пътуванията в страната най-висок е относителният

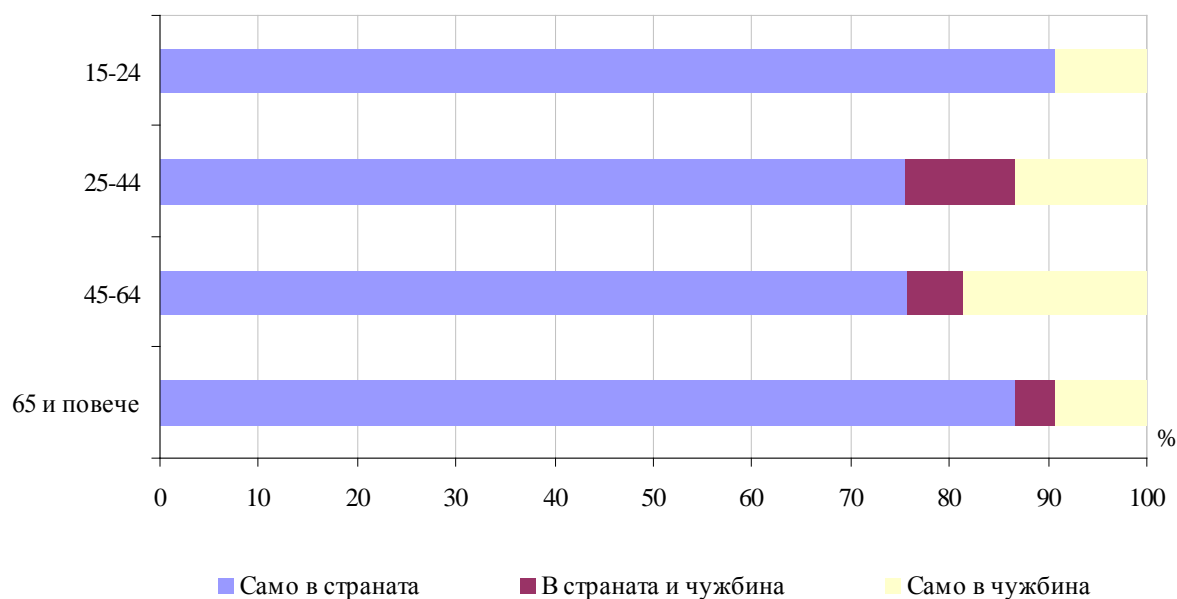
<sup>1</sup> В изследването са обхванати лицата на 15 и повече навършени години.

<sup>2</sup> Включват се пътувания с лични и професионални цели.



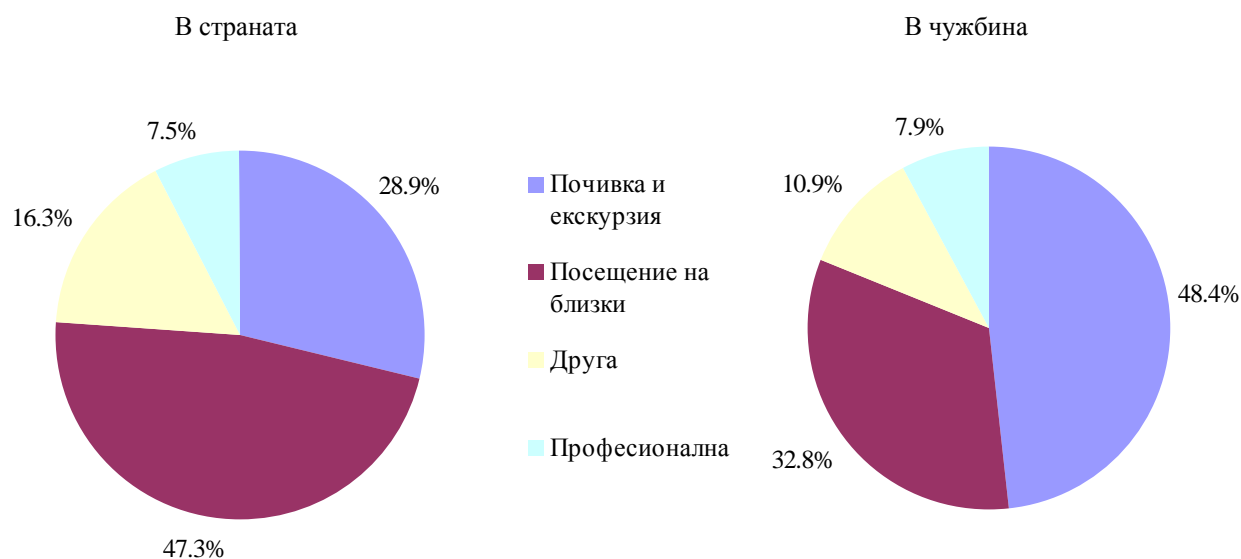
дял на българите на възраст 15 - 24 години - 90.6%, докато в чужбина най-много са пътували тези, които са на възраст 45 - 64 години - 18.6% (фиг. 2).

**Фиг. 2. Пътували лица на 15 и повече навършени години по възрастови групи през четвъртото тримесечие на 2012 година**



По-голямата част от туристическите пътувания на лицата на възраст 15 и повече навършени години в страната са били с цел „посещение на близки”, докато тези, реализирани в чужбина, са за „почивка и екскурзия”, посочени съответно от 47.3 и 48.4% от тях (фиг. 3).

**Фиг. 3. Структура на туристическите пътувания в страната и чужбина през четвъртото тримесечие на 2012 година**

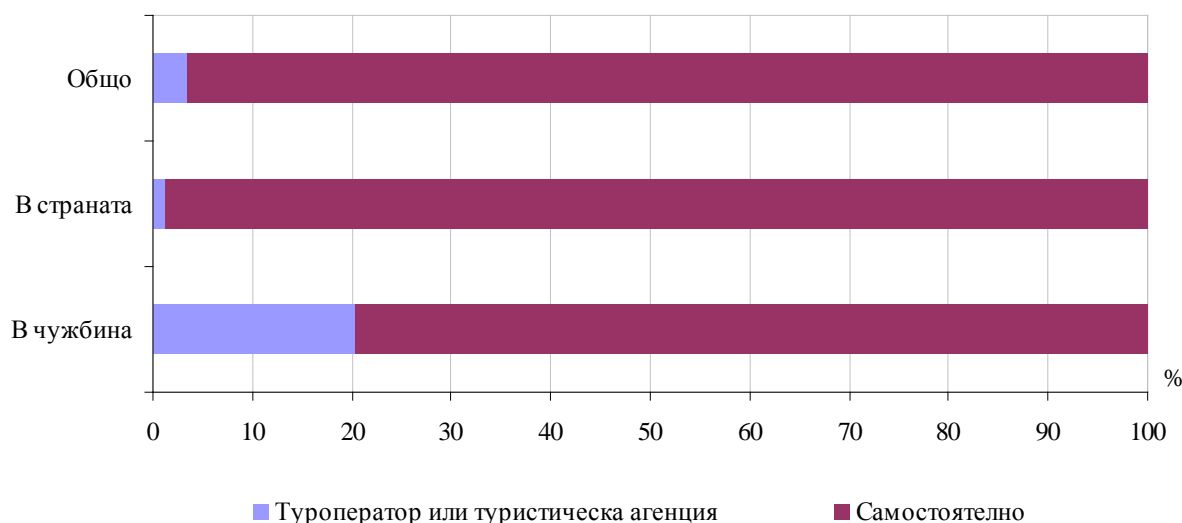




През четвъртото тримесечие на 2012 г. като самостоятелни са били регистрирани 1 177.8 хил., или 96.5% от общия брой лични пътувания. Относителният дял на самостоятелните пътувания без резервация в страната е 76.8%, а на тези в чужбина - 62.6%.

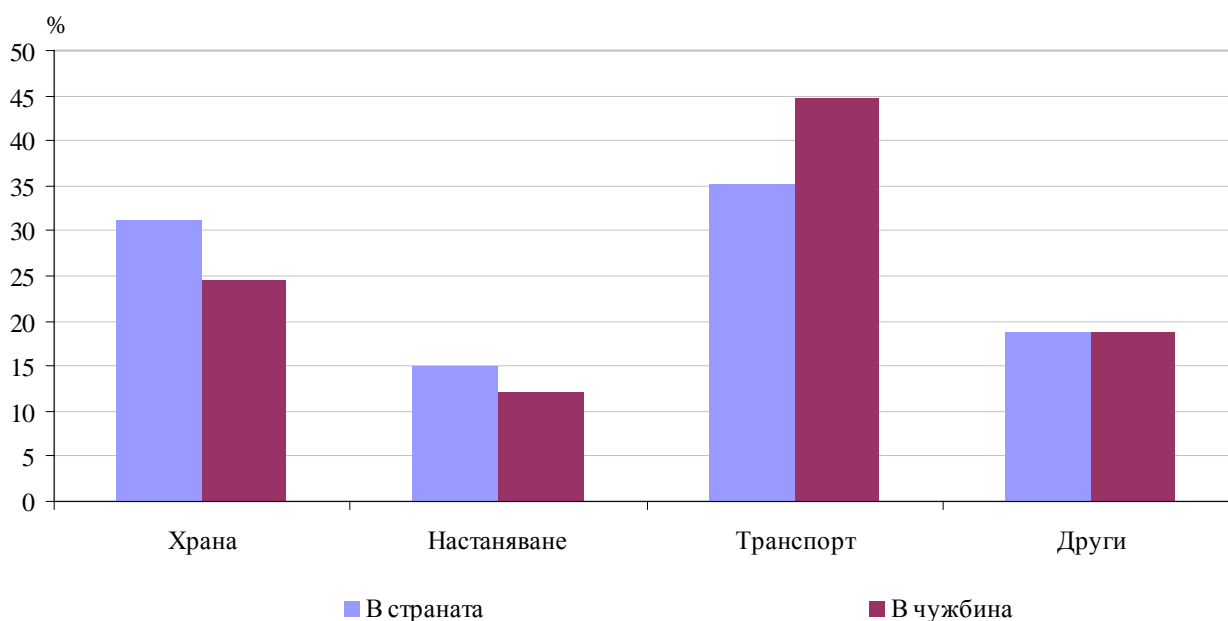
Делът на личните пътувания, организирани чрез туристическа агенция или туроператор в чужбина, е 20.2%, а в страната - 1.2% (фиг. 4).

**Фиг. 4. Туристически пътувания с лична цел според организацията на пътуването през четвъртото тримесечие на 2012 година**



В структурата на разходите по видове с най-голям относителен дял са разходите за транспорт както в страната - 35.2%, така и в чужбина - 44.6% (фиг. 5).

**Фиг. 5. Структура на разходите при туристическите пътувания в страната и чужбина през четвъртото тримесечие на 2012 година**

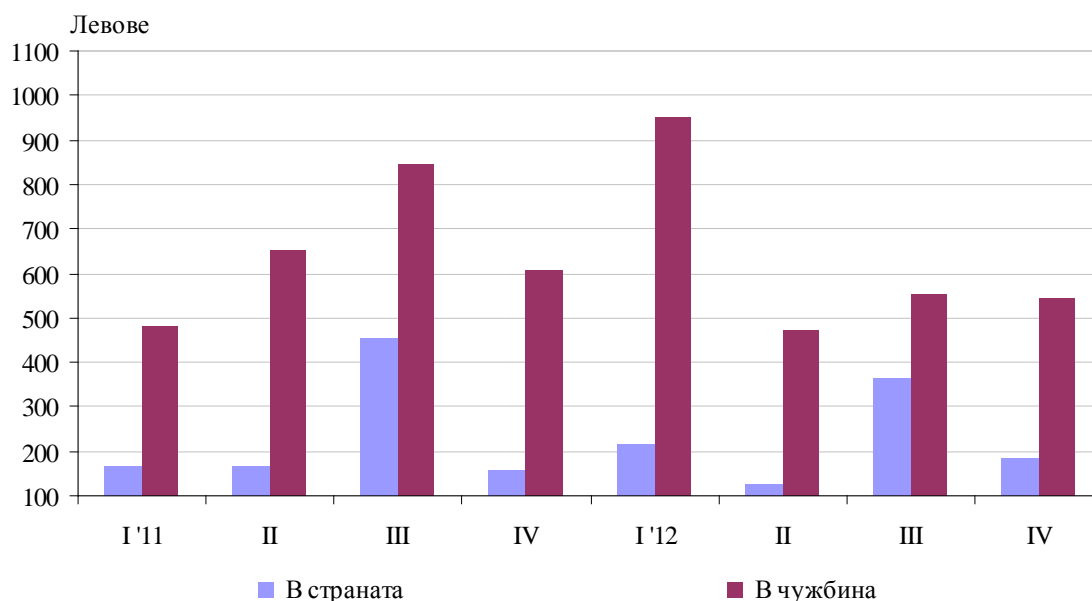




През четвъртото тримесечие на 2012 г. средният разход при пътуване с лична цел на едно лице на 15 и повече навършени години е 183.9 лв. в страната и 543.5 лв. в чужбина. Същевременно разходите на едно лице за професионално пътуване са средно 257.2 лв. в страната и 1 087.4 лв. в чужбина (фиг. 6 и 7).

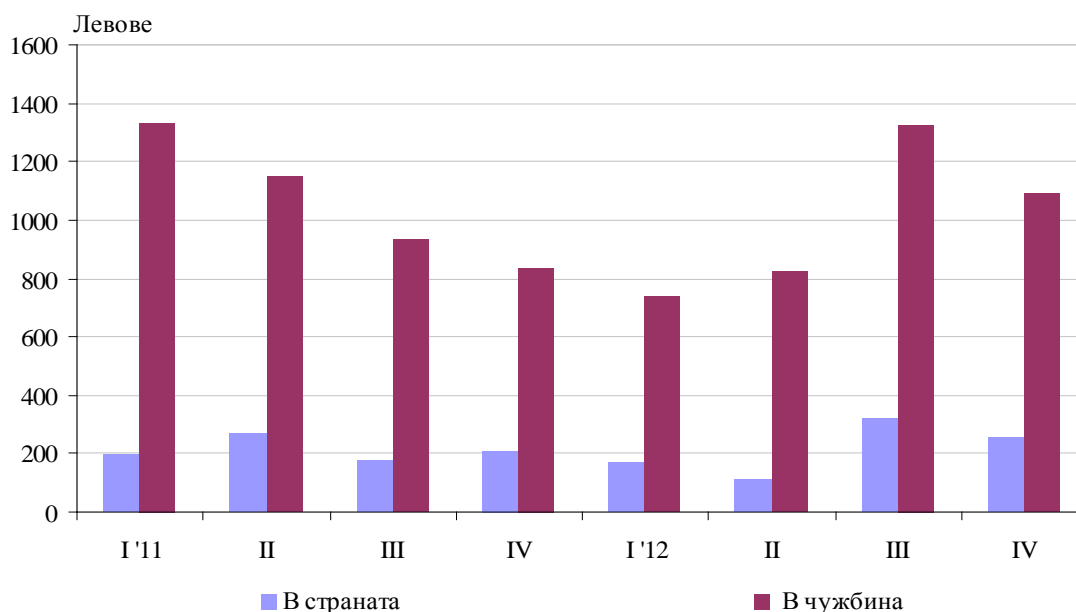
В сравнение със същото тримесечие на 2011 г. средният разход на едно лице за лични пътувания в страната се увеличава с 16.4%, докато в чужбина намалява с 10.4%.

**Фиг. 6. Среден разход за лични пътувания на лице по тримесечия**



Средният разход за професионални пътувания на лице както в страната, така и в чужбина се увеличава съответно с 24.1 и 30.2%.

**Фиг. 7. Среден разход за професионални пътувания на лице по тримесечия**





## Методологични бележки

**Статистическото изследване на туристическите пътувания и разходите за туризъм на населението** е представително и се провежда въз основа на извадка от домакинствата в страната. Обект на изследването е населението на възраст 15 и повече навършени години в България. Анкетират се всички лица от домакинствата, които са попаднали в извадката. За оценка на резултатите от изследването са използвани данни от текущата демографска статистика за населението на страната на възраст 15 и повече навършени години по местоживееене (градове и села), пол и възрастови групи към края на 2011 година.

**Туристическо пътуване** - всяко лично или професионално пътуване на хора извън мястото, в което живеят, за период не повече от една година и чиято основна цел не е извършване на дейност срещу заплащане.

**Туристическите пътувания** могат да бъдат:

**Лични** - почивка, посещения на културни мероприятия, спортуване, лечение, обучение, религиозни мероприятия, гостуване на близки и приятели и други.

**Професионални** - командировки, участие в конференции, конгреси, сключване на сделки и други.

**Посетител** - всеки пътуващ, пристигащ на място, което не е неговата **обичайна среда**, за не повече от една година и чиято основна цел не е извършване на дейност срещу заплащане. Хората, пътуващи ежедневно или седмично за работа, обучение, пазаруване, посещение на лекар и др., се изключват от определението за посетител.

**Обичайната среда** на един човек включва както местата, разположени в близост до жилището му, така и местата, посещавани често от него. Понятието „обичайна среда” има две измерения - съседство и честота на посещенията. Местата, разположени близо до мястото на живееене на един човек са част от неговата обичайна среда, даже ако те се посещават рядко - например ако мястото, където се намира вилата или къщата за почивка, е разположено близо до жилището, но се посещава рядко, то е част от обичайната среда за даден човек.