

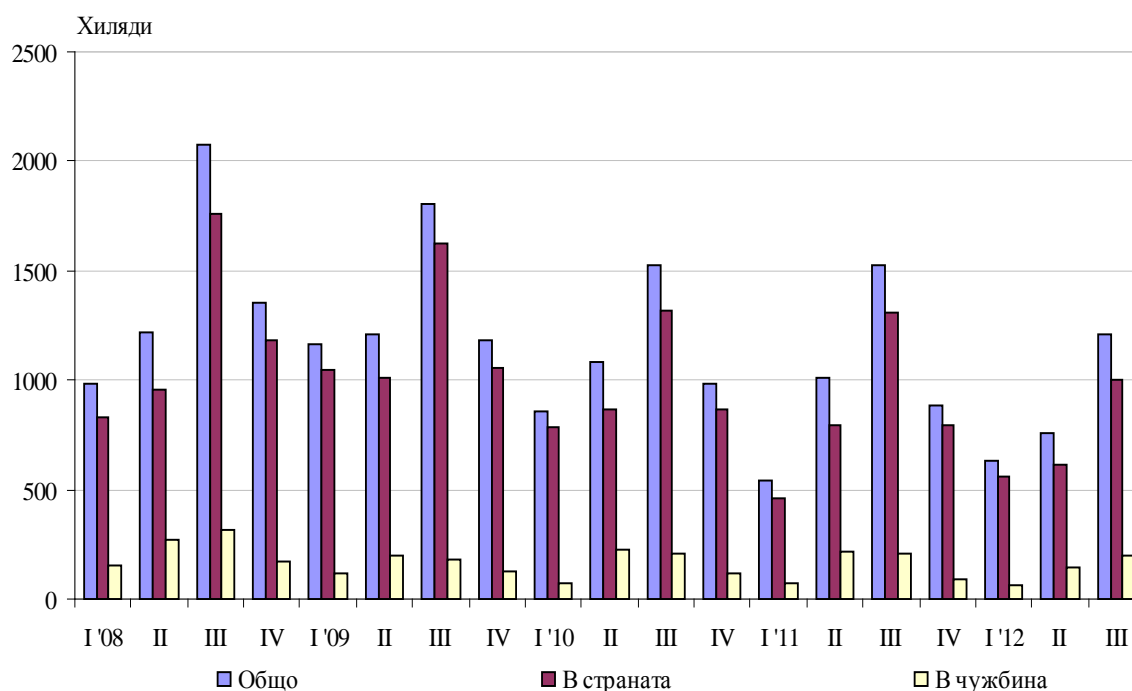


## ТУРИСТИЧЕСКИ ПЪТУВАНИЯ И РАЗХОДИ ЗА ТУРИЗЪМ НА НАСЕЛЕНИЕТО ПРЕЗ ТРЕТОТО ТРИМЕСЕЧИЕ НА 2012 ГОДИНА (ПРЕДВАРИТЕЛНИ ДАННИ)

От 2012 г. изследването на туристическите пътувания и разходите за туризъм на населението се провежда в съответствие с Регламент № 692/2011 на Европейския парламент и на Съвета относно европейската статистика на туризма и Регламент № 1051/2011 на Европейската комисия за прилагане на Регламент № 692/2011 на Европейския парламент и на Съвета относно европейската статистика на туризма по отношение на структурата на отчетите за качеството и предаване на данните.

През третото тримесечие на 2012 г. 1 205 хил. български граждани<sup>1</sup> са реализирали туристически пътувания<sup>2</sup>. Преобладаващата част от тях - 83.2%, са пътували само в страната, 12.9% - само в чужбина, а 3.9% са пътували както в страната, така и в чужбина. В сравнение със същото тримесечие на 2011 г. броят на пътувалите лица на 15 и повече навършени години намалява с 20.8%, като понижение се наблюдава както в броя на пътувалите в страната - с 23.5%, така и в броя на пътувалите в чужбина - с 4.2% (фиг. 1).

**Фиг. 1. Пътували лица на 15 и повече навършени години по тримесечия**



През третото тримесечие на 2012 г. най-много туристически пътувания са реализирани от лицата на възраст 25 - 44 години - 45.2%. При пътуванията в страната най-висок е относителният

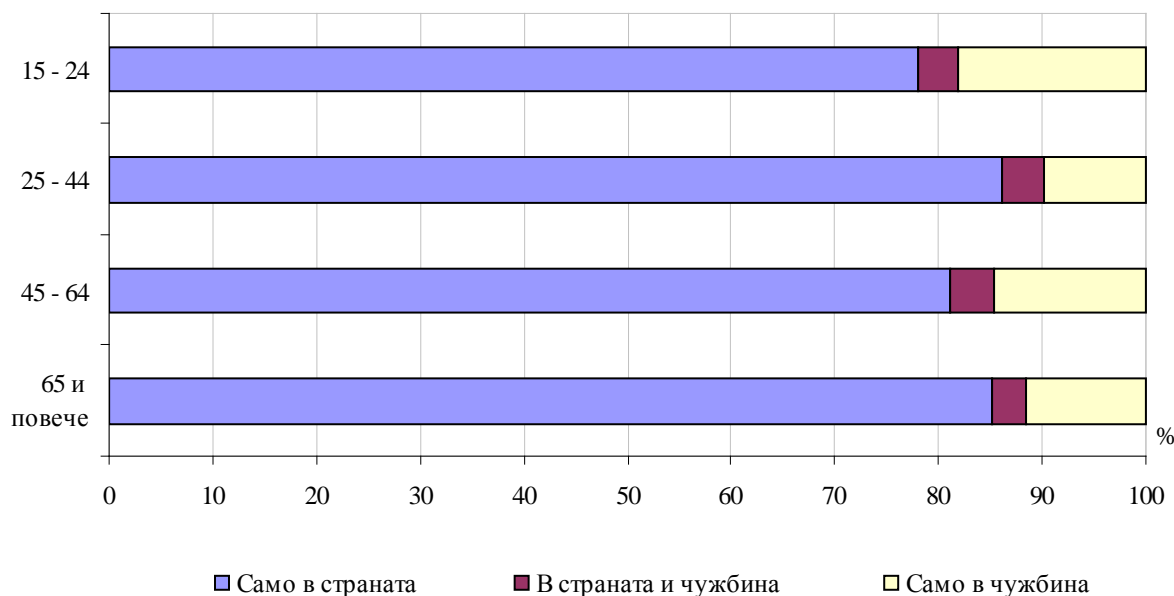
<sup>1</sup> В изследването са обхванати лицата на 15 и повече навършени години.

<sup>2</sup> Включват се пътувания с лични и професионални цели.



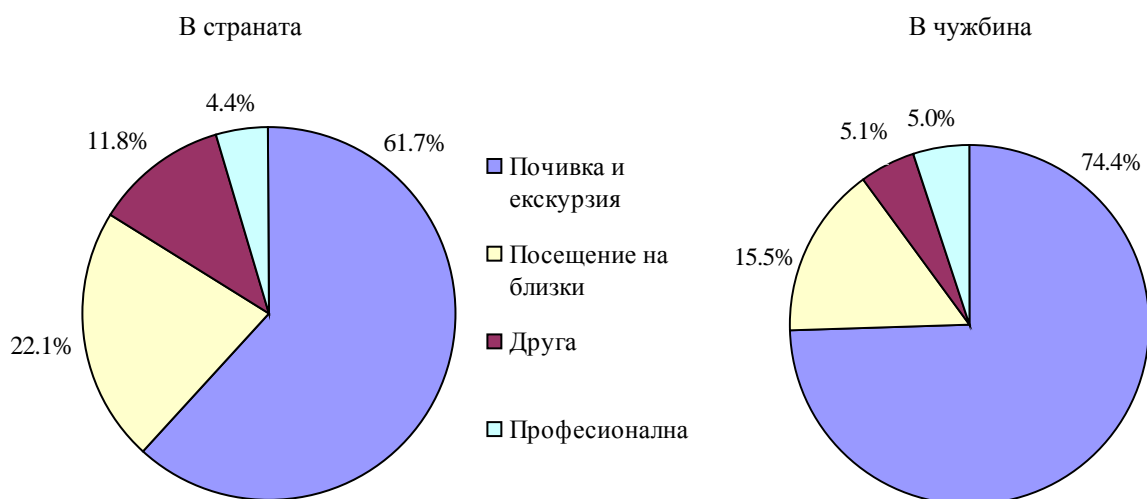
дял на българите на възраст 25 - 44 години - 86.1%, докато в чужбина най-много са пътували тези, които са на възраст 15 - 24 години - 18.2% (фиг. 2).

**Фиг. 2. Пътували лица на 15 и повече навършени години по възрастови групи през третото тримесечие на 2012 година**



Преобладаващата част от туристическите пътувания на лицата на възраст 15 и повече навършени години както в страната, така и в чужбина са били с цел „почивка и екскурзия”, посочени съответно от 61.7 и 74.4% от тях (фиг. 3).

**Фиг. 3. Структура на туристическите пътувания в страната и чужбина през третото тримесечие на 2012 година**

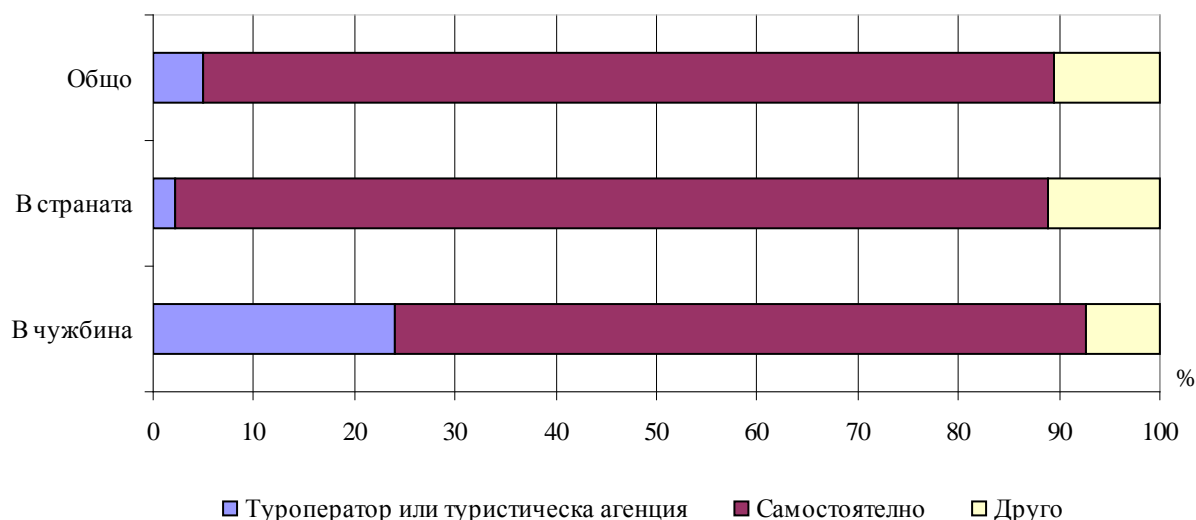


През третото тримесечие на 2012 г. като самостоятелни са били регистрирани 1 554 хил. (84.5%) от общия брой лични пътувания. При тях относителният дял на пътуванията без



резервация в страната е 79.2%, а на тези в чужбина - 57.8%. Делът на личните пътувания, организирани чрез туристическа агенция или туроператор в чужбина, е 24.0%, а в страната - 2.3% (фиг. 4).

**Фиг. 4. Туристически пътувания с лична цел<sup>1</sup> според организацията на пътуването през третото тримесечие на 2012 година**

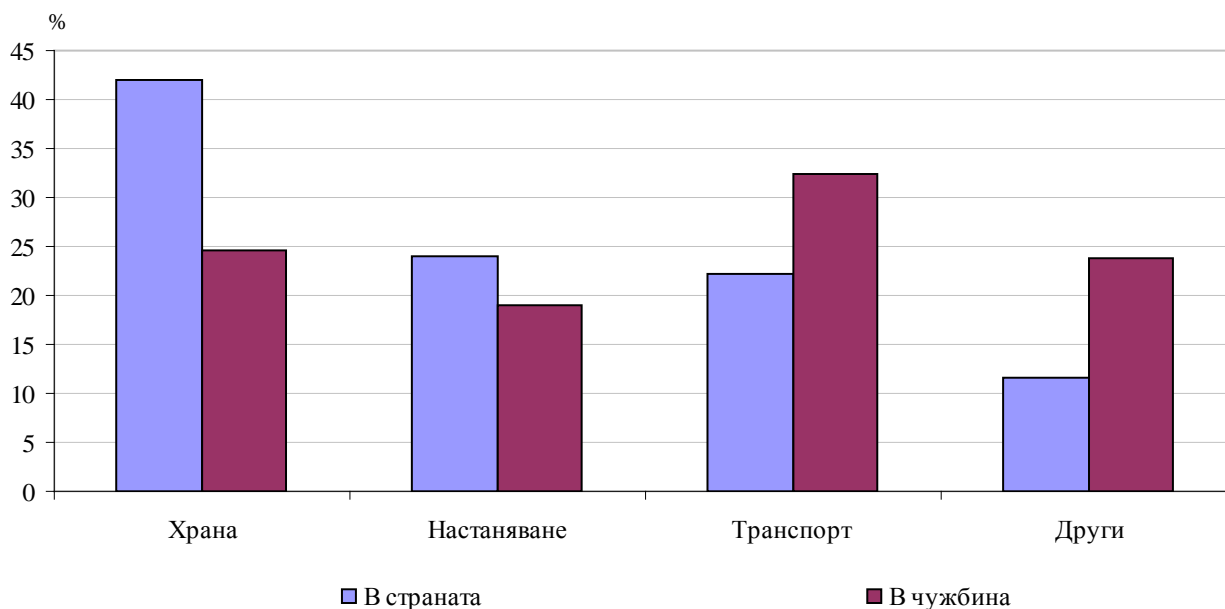


В структурата на разходите по видове туристически пътувания с най-голям относителен дял в страната са тези за храна - 42.1%, докато в чужбина са разходите за транспорт - 32.4% (фиг. 5).

<sup>1</sup> В „Друго“ се включват пътувания, за които не са използвани услугите на туроператор или туристическа агенция и не са организирани самостоятелно.



**Фиг. 5. Структура на разходите при туристическите пътувания в страната и чужбина през третото тримесечие на 2012 година**

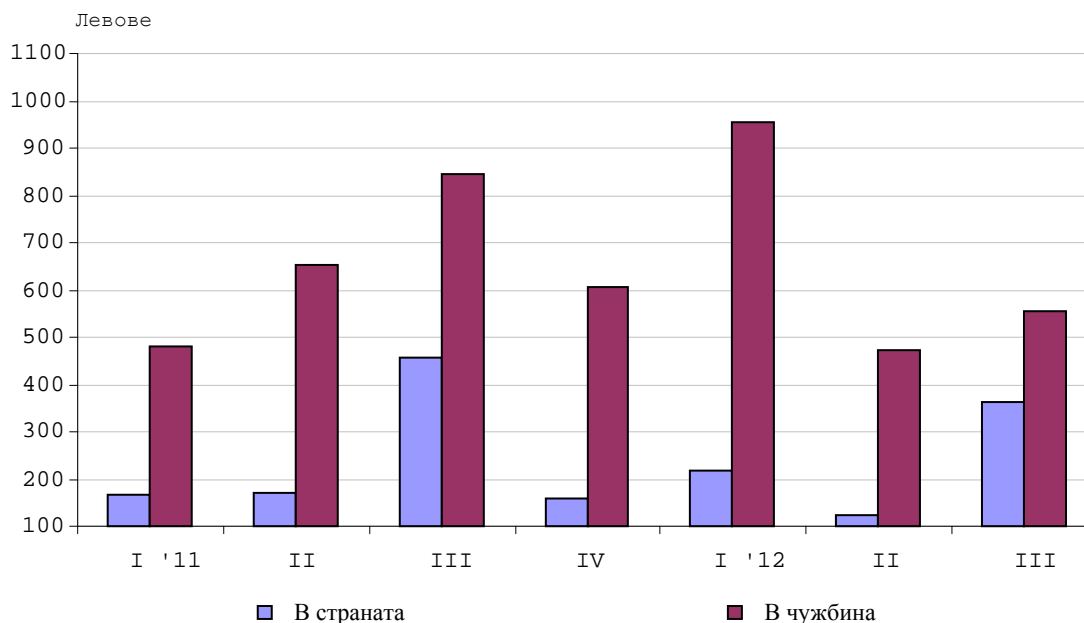


През третото тримесечие на 2012 г. средният разход при пътуване с лична цел на едно лице на 15 и повече навършени години е 362.4 лв. в страната и 553.2 лв. в чужбина. Същевременно разходите на едно лице за професионално пътуване са средно 320.6 лв. в страната и 1 325.0 лв. в чужбина (фиг. 6 и 7).

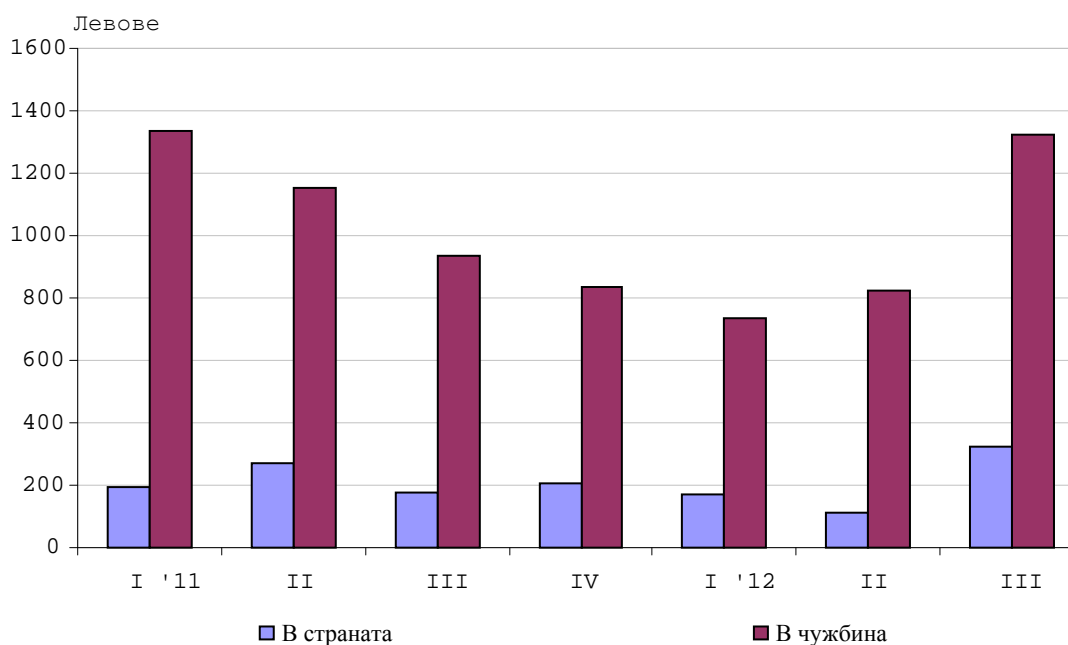
В сравнение със същото тримесечие на 2011 г. средният разход на едно лице за лични пътувания както в страната, така и в чужбина намалява съответно с 20.4 и 34.5%. Средният разход за професионални пътувания на лице в страната се увеличава с 80.1%, а за пътувания в чужбина - с 42.0%.



**Фиг. 6. Среден разход за лични пътувания на лице по тримесечия**



**Фиг. 7. Среден разход за професионални пътувания на лице по тримесечия**





## Методологични бележки

**Статистическото изследване на туристическите пътувания и разходите за туризъм на населението** е представително и се провежда въз основа на извадка от домакинствата в страната. Обект на изследването е населението на възраст 15 и повече навършени години в България. Анкетират се всички лица от домакинствата, които са попаднали в извадката. За оценка на резултатите от изследването са използвани данни от текущата демографска статистика за населението на страната на възраст 15 и повече навършени години по местоживееене (градове и села), пол и възрастови групи към края на 2011 година.

**Туристическо пътуване** - всяко лично или професионално пътуване на хора извън мястото, в което живеят, за период не повече от една година и чиято основна цел не е извършване на дейност срещу заплащане.

**Туристическите пътувания** могат да бъдат:

**Лични** - почивка, посещения на културни мероприятия, спортуване, лечение, обучение, религиозни мероприятия, гостуване на близки и приятели и други.

**Професионални** - командировки, участие в конференции, конгреси, сключване на сделки и други.

**Турист** - всеки посетител, пристигащ на място, което не е неговата **обичайна среда**, за не повече от една година и чиято основна цел не е извършване на дейност срещу заплащане. Хората, пътуващи ежедневно или седмично за работа, обучение, пазаруване, посещение на лекар и др., се изключват от определението за турист.

**Обичайната среда** на един човек включва както местата, разположени в близост до жилището му, така и местата, посещавани често от него. Понятието „обичайна среда” има две измерения - съседство и честота на посещенията. Местата, разположени близо до мястото на живееене на един човек, са част от неговата обичайна среда, даже ако те се посещават рядко - например ако мястото, където се намира вилата или къщата за почивка, е разположено близо до жилището, но се посещава рядко, то е част от обичайната среда за даден човек.